



Latvijas Ģeotelpiskās  
informācijas aģentūra

# Vietvārdi – būtiska kartes sastāvdaļa

**Kartogrāfu diena 2023**

Rīga, 2023. gada 25. janvāris

**Vita Strautniece, Otilija Kovaļevska**

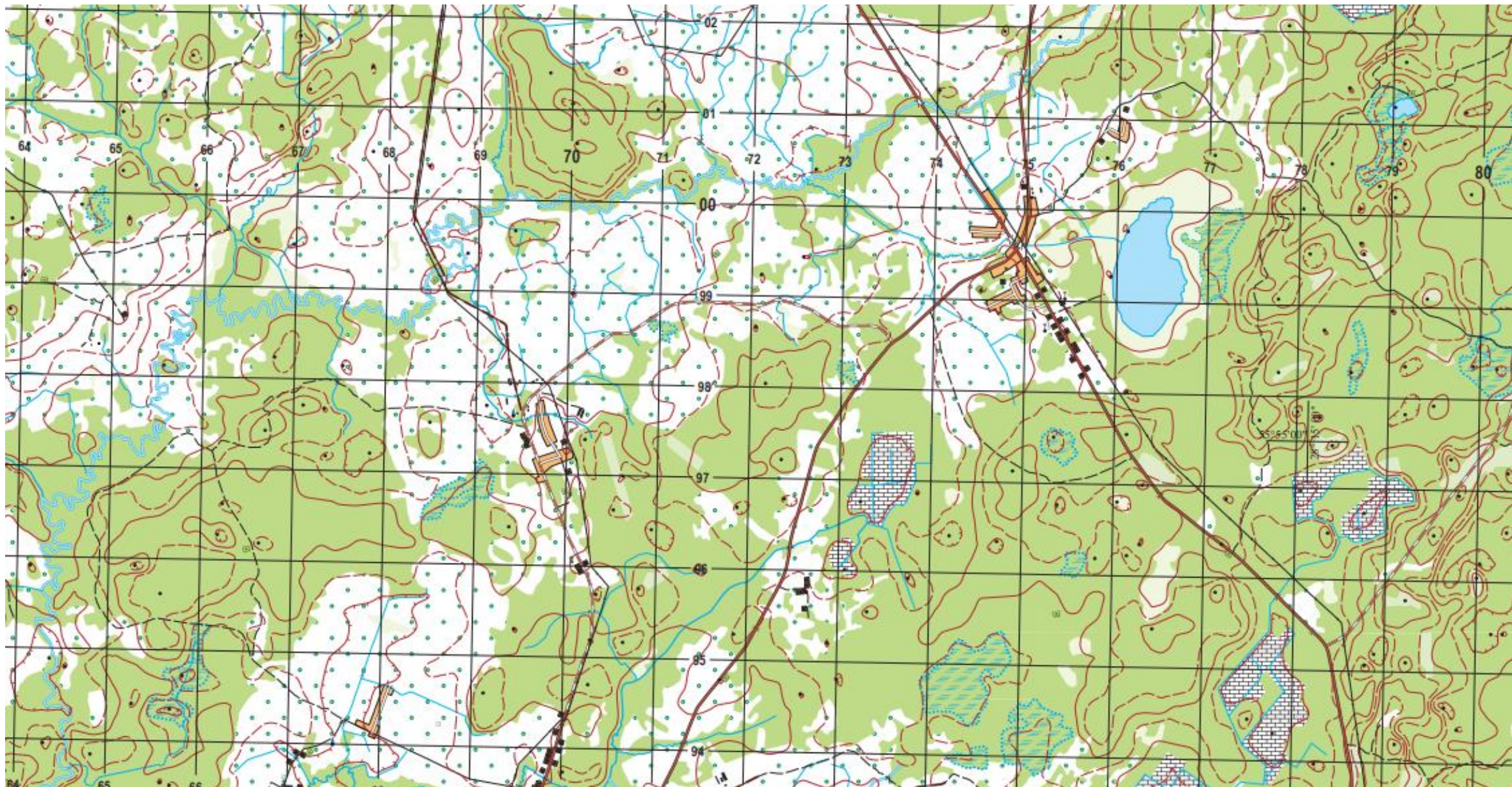
Latvijas Ģeotelpiskās informācijas aģentūra

Kartogrāfijas departaments, Toponīmikas laboratorija

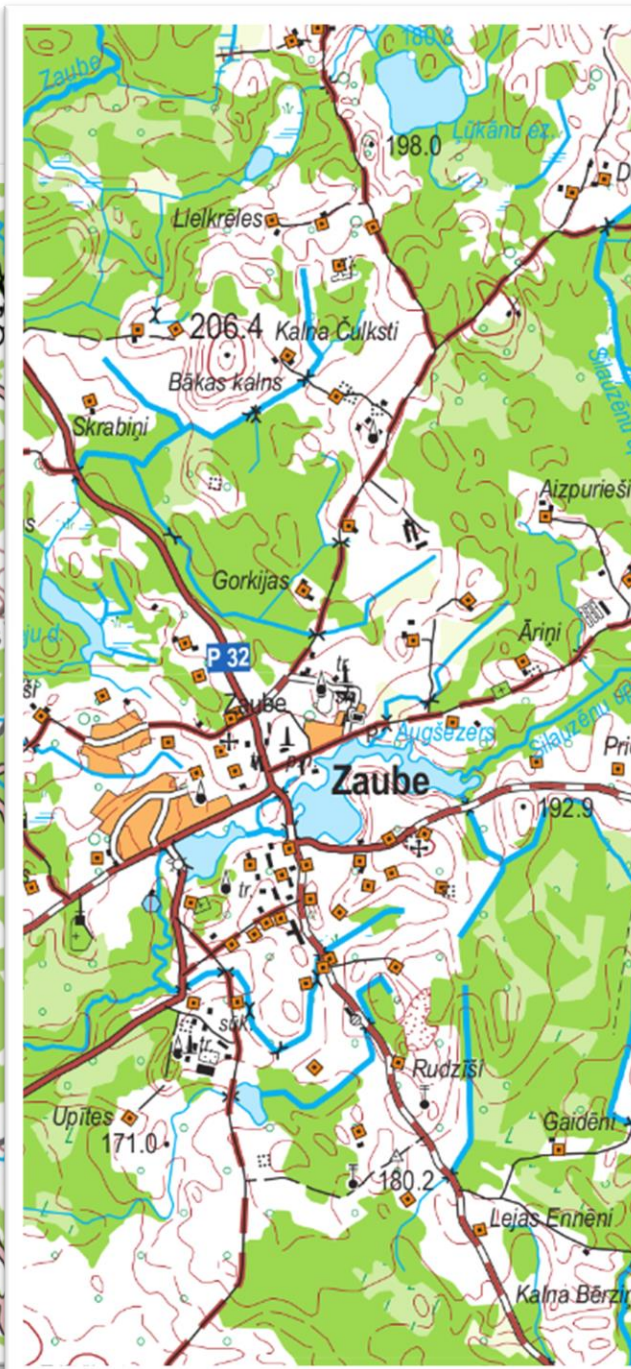
# Saturs

- 1. Vietvārdi – kartes būtiska sastāvdaļa**
- 2. Toponīmika – kartogrāfijas nozares sastāvdaļa**
- 3. No kurienes kartēs uzrodas vietvārdi?**
- 4. Toponīmikas laboratorijas darbs**
- 5. Vietvārdu datubāze – galvenais vietvārdu resurss valsts kartogrāfijai**
- 6. Problēmas un risināmie jautājumi**

# Vietvārdi – jebkuras kartes būtiska sastāvdaļa



# Vietvārdi – jebkuras kartes būtiska sastāvdaļa



# Toponīmika – kartogrāfijas sastāvdaļa

**Vietvārdi, toponīmi jeb ģeogrāfiskie nosaukumi ir ģeotelpisko pamatdatu būtiska komponente**

- **viena no INSPIRE ģeotelpisko datu direktīvas tēmām (I. pielikuma 3. tēma)**
- **karšu un ģeoreferencētu IS informācijas sastāvdaļa**
- **vietvārdus izmanto ģeogrāfisko objektu meklēšanas un maršrutēšanas rīkos**

**Vietvārdu pirmais uzdevums kartēs un ģeotelpiskajos datos – būt par orientieri, tomēr tiem ir arī citi svarīgi uzdevumi: nacionāli, politiski-patriotiski, kultūrvēsturiski, valodnieciski**

# Vietvārdu informācija kartogrāfijā

## Ģeotelpiskās informācijas likums

- 1. Kartogrāfija** — zinātnes un ražošanas nozare par ģeotelpiskās informācijas iegūšanu un apstrādi ar kartēšanas metodēm, kā arī par karšu un plānu sastādīšanu, izdošanu un lietošanu (1. panta 17. punkts)
- 2. Kartogrāfiskā darbība ietver: (..) vietvārdu informācijas, ģeogrāfisko nosaukumu katalogu un vārdnīcu sagatavošanu, publicēšanu un aktualizēšanu** (16. panta 11. punkts)
- 3. Vietvārdu (toponīmu) informācija** – šī likuma izpratnē: vietvārdi jeb ģeogrāfiskie nosaukumi kopā ar informāciju, kas tos raksturo vai paskaidro, kā arī norāda uz attiecīgo vietvārdu ģeogrāfisko piesaisti konkrētiem objektiem (1. panta 26. punkts)

# No kurienes kartēs uzrodas vietvārdi?

## 1. No iepriekšējiem karšu izdevumiem



**Vienmēr jāpārbauda, jo informācija var būt novecojusi vai kļūdaina – gan attiecībā uz nosaukumu, gan objekta veidu un izvietojumu.**

# No kurienes kartēs uzrodas vietvārdi?

## 2. No dažādu iestāžu datiem

LATVIJAS DZELZCEĻA VILCIENU KUSTĪBAS UN  
KRAVAS DARBA ORGANIZĀCIJAS SHĒMA

### DZELZCEĻA STACIJU SARAKSTS

1. Aglona;
2. Aizkraukle;
3. Alūksne;
4. Āraiši;
5. Atašiene;
6. Bāle;
7. Bēne;
8. Biksti;
9. Bolderāja (ar Bolderāja I, Bolderāja II parkiem);
10. Brengulī;
11. Brocēni;
12. Burzava;
13. Carnikava (ar Gauja uzskaites punktu);
14. Cena;
15. Cēsis;
16. Čiekurkalns;
17. Cirma;
18. Daudzeva;
19. Daugava;
20. Daugavpils (ar Daugavpils Pasažieru, Daugavpils D parks, Daugavpils Šņirošān Pasažieru (nepāra), Daugavpils Pasažieru (pāra) uzskaites punktiem);
21. Dobeļe;
22. Dubultī;
23. Eglaine;
24. Elkšķene;
25. Garkalne;
26. Garoza;
27. Glūda;
28. Grīva;
29. Gulbene;
30. Iecava;
31. Ierīkī;
32. Ilūciems;
33. Ilmāja;
34. Ilūkste;
35. Ilzēni;
36. Inčukalns;
37. Indra;
38. Istalsna;
39. Izvalda;
40. Jāņamuiža;

Ministru kabineta noteikumi Nr. 403

Rīgā 2017. gada 4. jūlijā (prot. Nr. 33 30. §)

### Noteikumi par ūdenstilpju klasifikatoru

Ministru kabineta noteikumi Nr. 397

Rīgā 2018. gada 3. jūlijā (prot. Nr. 31 15. §)

### Noteikumi par ūdens saimniecisko iecirkņu klasifikatoru

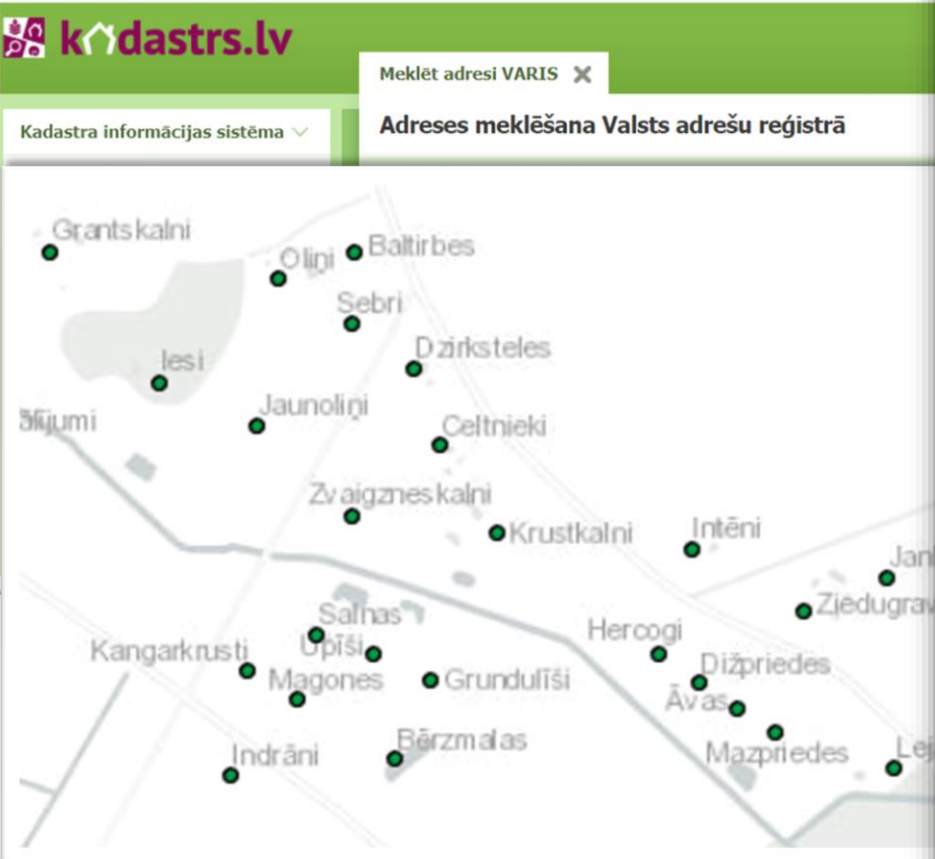
61.	Ķīburu strauts	3428521	Ķīburu strauts no Zvirgzdupes līdz ietekai Bārtā	L
62.	Zvirgzdupe	3428522	Zvirgzdupe no iztekas līdz ietekai Ķīburu strautā	K
63.	Ķīburu strauts	3428523	Ķīburu strauts no iztekas līdz Zvirgzdupei	
64.	Bārta	342853	Bārta no Kārklupes līdz Ķīburu strautam	
	Kārklupe		Kārklupe no	

### Civillikums. Pielikumi

I PIELIKUMS (1102.pantam)

### Publisko ezeru un upju saraksts

(Pielikums 16.09.2021. likuma redakcijā, kas stājas spēkā 11.10.2021.)



**Vienmēr jāpārbauda, jo vietvārdi var būt gramatiski kļūdaini vai savstarpēji nesaskaņoti, var būt notikušas izmaiņas**



# No kurienes kartēs uzrodas vietvārdi?

## 3. No dažādiem rakstītiem avotiem

Latvijas vietu vārdi.

I. daļa.

VIDZEMES VĀRDI.

Piedalīties

A. Ābelei, J. Kauliņam un P. Šmitam.

savācis un rediģējis

J. Endzelins.

LATVIJAS VIETU VĀRDI  
UN  
LATVIEŠU PAVĀRDI

profesora J. PLĀKA  
sakrāti un sakārtoti

I. DAĻA

KURZEMES VĀRDI

Kārlis Draviņš

Stendes vietu vārdi

Nospiedums no Ceļu VI krājuma.

RĪGĀ, 1935.

IZDEVUSI LATV. O. FIL. UN FILOZ. STUD. RAMAVE.

TĒVZEMES VIETU VĀRDI  
ĪVES PAGASTS

kartes • vietvārdi

Vitolds Mašnovs

MUIŽAS  
LATVIJĀ

Vēsture, arhitektūra



V

T-Z

Enciklopēdija

Vitolds Mašnovskis

MUIŽAS  
LATVIJĀ

Vēsture, arhitektūra, māksla



III

Ķ-M

Enciklopēdija

STRAUPES  
GRĀMATA

*kaūgars* z Nigrā E I 69 (2×), Raunā E I 26, *kaūgari* z Rāvā E II 43 (-rs U IV 96), Ozolniekos E II 86 (U V 441), Valgundē E II 86 (U V 449), (jeb *kaūguři* p) Ezerē E II 91 (*kaūguři* U IV 115 un p), *kaugari* z Ciecerē p, *kaūgari* z Zvārdē U IV 169 („kaugari“ E II 106), *kaūgeři* z Sarkanmuižā E II 152 (kōģer-būda U IV 281; 2×), *kaūgar-grāvis* Kalnciemā U V 414, *kaūgar-straūts* Džūkstē U V 399: *kaūgurs*?

„kauglišķu“-ēzērs Demenē Konv. III 5034.

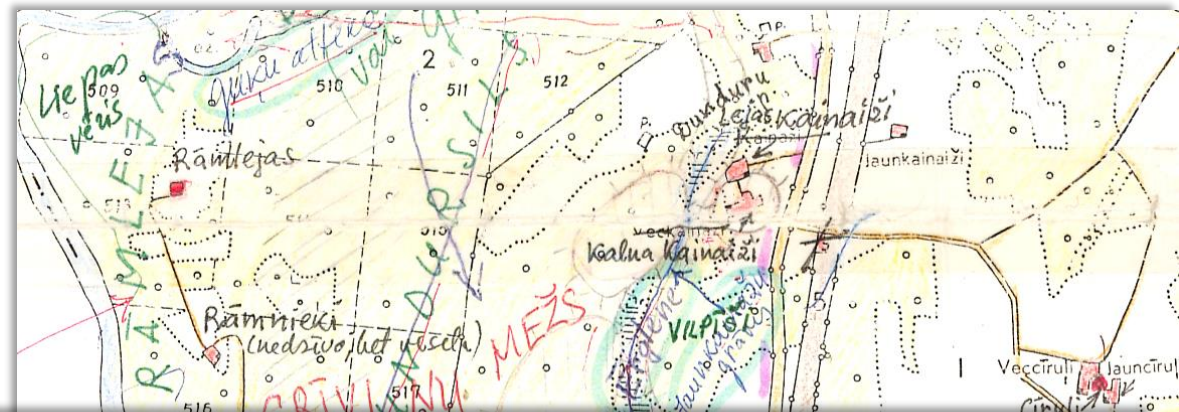
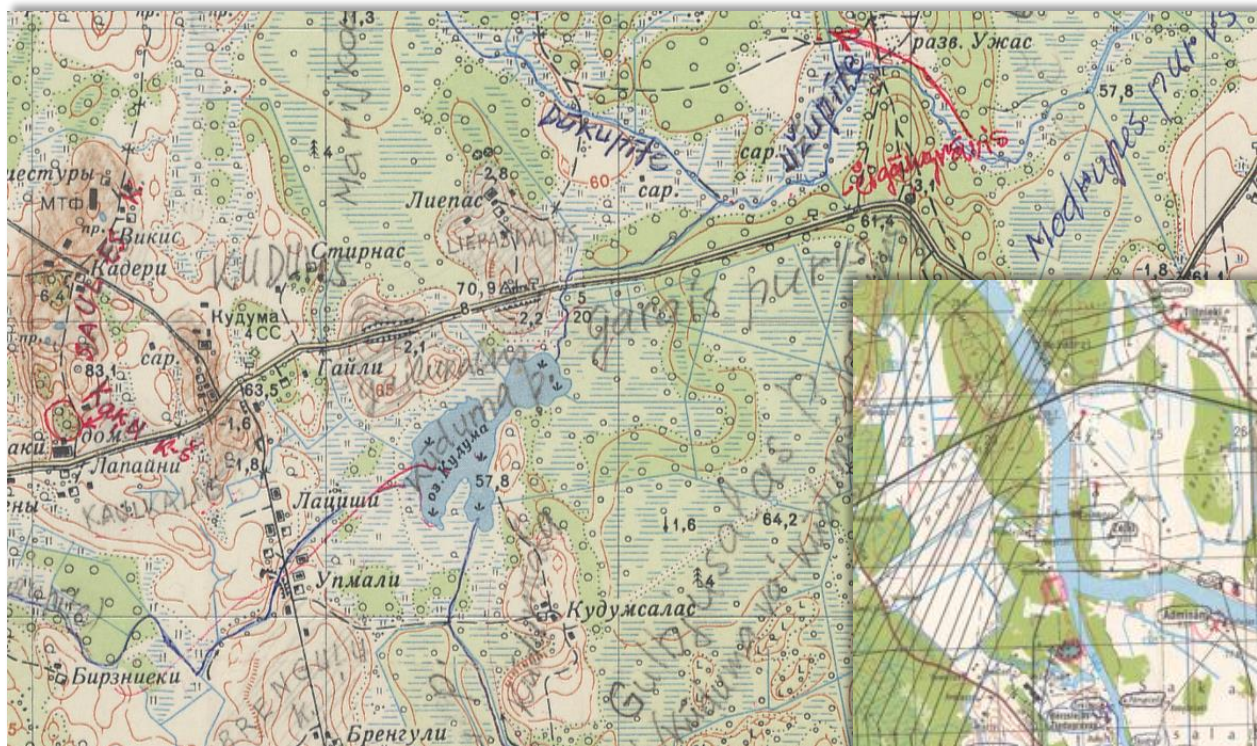
*kaūguļi* (jeb „ar -āu-“) z Vecpiebalgā E I 24, *kauguļi* z Lubejā Fs., „kaugul-lauks“ Dundangā U IV 259.

*kaūgars* z Burtniekos E I 90, Dikļos E I 91, (ar -āu-<sup>2</sup>) ez Andrupenē E II

Informācija var atšķirties, vietvārdi var nebūt lokalizēti kartē

# No kurienes kartēs uzrodas vietvārdi?

## 4. No mutiskiem avotiem – ekspedīcijām, konsultācijām



Pirms publicēšanas kartē vietvārdi ir jāpārbauda gan attiecībā uz lokalizāciju, gan pareizrakstību

# Toponīmikas laboratorija – kartogrāfijai

- vietvārdu datu sagatavošanu kartogrāfijai, apstrāde, uzturēšana: Vietvārdu datubāze
- darbi tieši karšu sagatavošanā un atjaunošanā

Aktuālākie *tiešie* darbi pēdējos gados:

- a) visu vietvārdu pārbaude, aktualizēšana un pirmstirāžas pārbaude** militārās Topogrāfiskās kartes M1: 50 000 katrā lapā; 2022. g. pilnīgi no jauna sagatavoti vietvārdu dati divām Topogrāfiskās kartes M1:50 000 lapām Baltkrievijas teritorijā (1 200km<sup>2</sup>)
- b) pirmstirāžas pārbaude** visām kartēm M1:500 000 un 1:250 000; uzsākta – militārās Topogrāfiskās kartes M1:50 000 4. izdevumam
- c) konsultācijas un atbildes uz konkrētiem redaktoru jautājumiem** Topogrāfiskās kartes M 1:10 000 sagatavošanā

# Oficiāli un neoficiāli vietvārdi kartogrāfijā

## Vietvārdu informācijas noteikumi

*Izdoti saskaņā ar Ģeotelpiskās informācijas likuma 18.panta pirmo daļu un Valsts valodas likuma 18.panta piekto daļu*

### 4. Vietvārdam var būt šāds statuss:

4.1. oficiāls vietvārds – ģeogrāfiskā objekta nosaukums, kas tam piešķirts normatīvajos aktos

noteiktajā

69. Neoficiālos vietvārdus var lietot:

4.2. ofic  
ģeogrāfis  
vietvārdu

69.1. ja attiecīgajam ģeogrāfiskajam objektam oficiālais vietvārds un oficiālais paralēlnosaukums nav piešķirts;

4.3. neof  
4.2.apak

69.2. speciālajās un tematiskajās **kartēs**;

69.3. visās **kartēs** līdzās oficiālajam vietvārdam un oficiālajam paralēlnosau

69.4. ja tādējādi tiek veicināta kultūrvēsturiski vērtīga vietvārda saglabāšana



# Vietvārdu vārdnīcas un katalogi

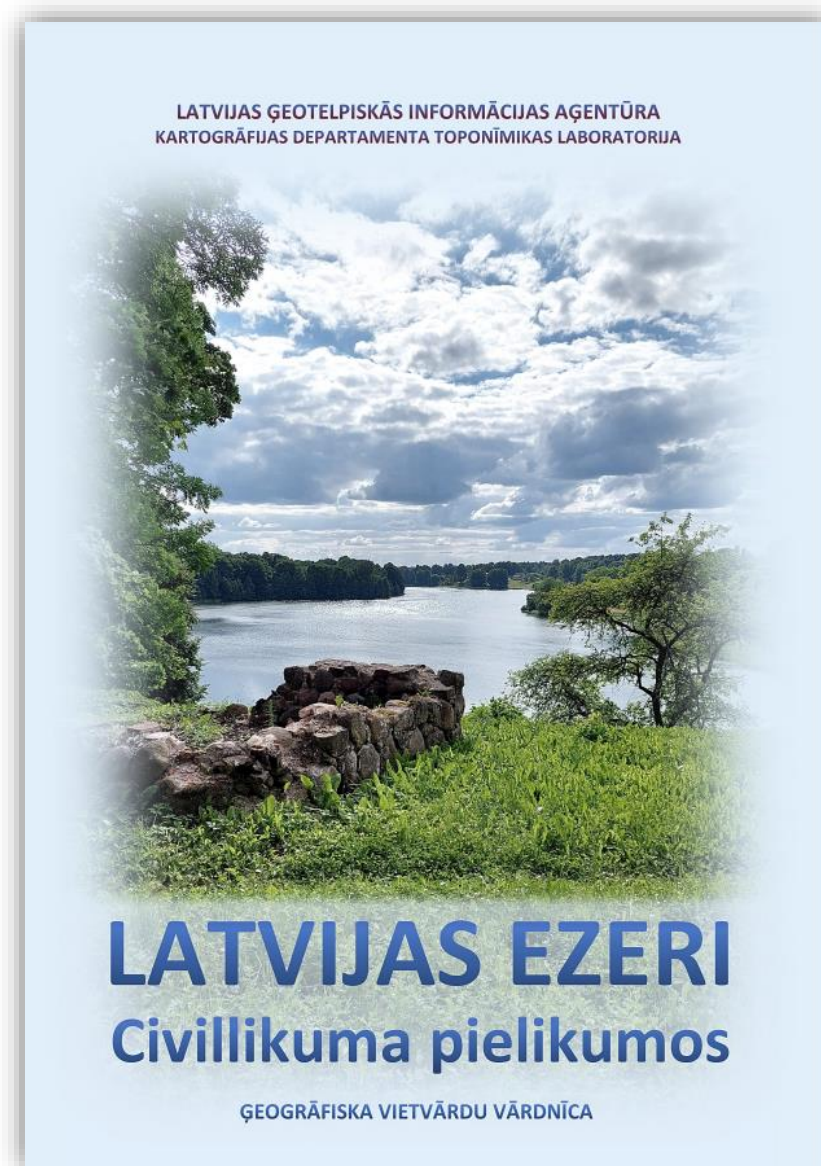
Toponīmikas laboratorija sagatavo arī vietvārdu vārdnīcas un katalogus, kas:

- uzskatāmā veidā apkopo un parāda datus par konkrētu objektu nosaukumiem saistībā ar to ģeogrāfisko piesaisti
- papildina un pamato kartēs lietotos vietvārdus
- veicina vietvārdu pareizu lietošanu

Jaunākā vārdnīca:

[«Latvijas ezeri Civillikuma pielikumos. Ģeogrāfiska vietvārdu vārdnīca»](#)

2022. g. publicēta LĢIA mājaslapā  
brīvi lejuplādējama

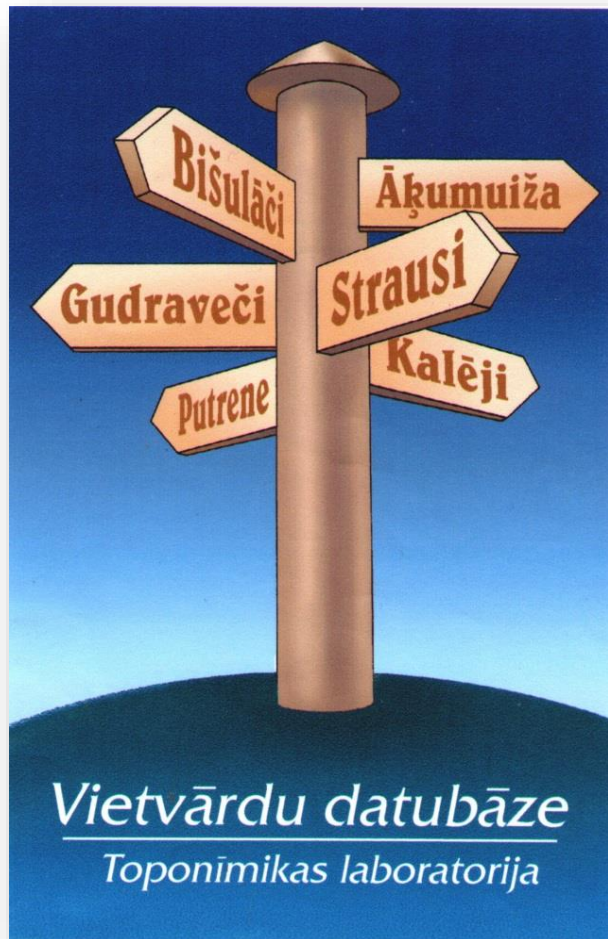


# **Vietvārdu datubāze – galvenais vietvārdu resurss valsts kartogrāfijai**

## **NORMATĪVAIS REGULĒJUMS**

- 1. Vietvārdu informāciju apkopo (..) Latvijas Ģeotelpiskās informācijas aģentūra – Vietvārdu datubāzē ģeodēziskās un kartogrāfiskās darbības veikšanai un pētījumiem lietišķās toponīmikas jomā (MK 10.01.2012. noteikumi N.50 Vietvārdu informācijas noteikumi, 51.2. punkts)**
- 2. Latvijas Ģeotelpiskās informācijas aģentūra veido un uztur Vietvārdu datubāzi un ir vietvārdu informācijas sistēmas pārzinis (MK 09.07.2013. noteikumi Nr.384 “Latvijas Ģeotelpiskās informācijas aģentūras nolikums”, 4.8. punkts)**
- 3. Visās LĢIA sagatavotajās kartēs vietvārdu dati (izņemot adresācijas objektu nosaukumus M1:10 000) tiek saskaņoti ar Vietvārdu datubāzi**

# Vietvārdu datubāze – galvenais vietvārdu resurss valsts kartogrāfijai



1. Elektroniskā Vietvārdu datubāze – valsts informācijas sistēma kopš 2007. g.
2. Pirmsākums – 1997.-1998. g. Valsts zemes dienestā
3. Vietvārdu datubāze nonāca Latvijas Ģeotelpiskās informācijas aģentūras pārziņā līdz ar kartogrāfijas jomu 2006. g.

# **Vietvārdu datubāze – galvenais vietvārdu resurss valsts kartogrāfijai**

**Sākotnējie dati – vietvārdi no Latvijas Republikas Satelītkartes M 1:50 000.**

**Satelītkartes vietvārdu slānis sagatavots 1994.-1998. g., ievērojot šādus principus:**

- vietvārdi jāiegūst un/vai jāpārbauda, iztaujājot vietējos iedzīvotājus un teritorijas pazinējus, tie jākartē intervijas laikā;
- ja vienam objektam ir vairāki nosaukumi, kartē lietojams tas, kuru zina un lieto (vai vismaz atceras) vietējie iedzīvotāji un teritorijas pazinēji;
- vietvārds ir pārbaudīts, ja to (ar visu lokalizāciju) zina vismaz divi-trīs intervētie;
- kartes sagatavošanai atlasīto vietvārdu pareizrakstību un atbilstību gramatikas normām pārbauda valodnieks-dialektologs;
- katram darbiniekam iedalīta konkrēta teritorija, kuras vietvārdus tas vāc, pārbauda un apstrādā.

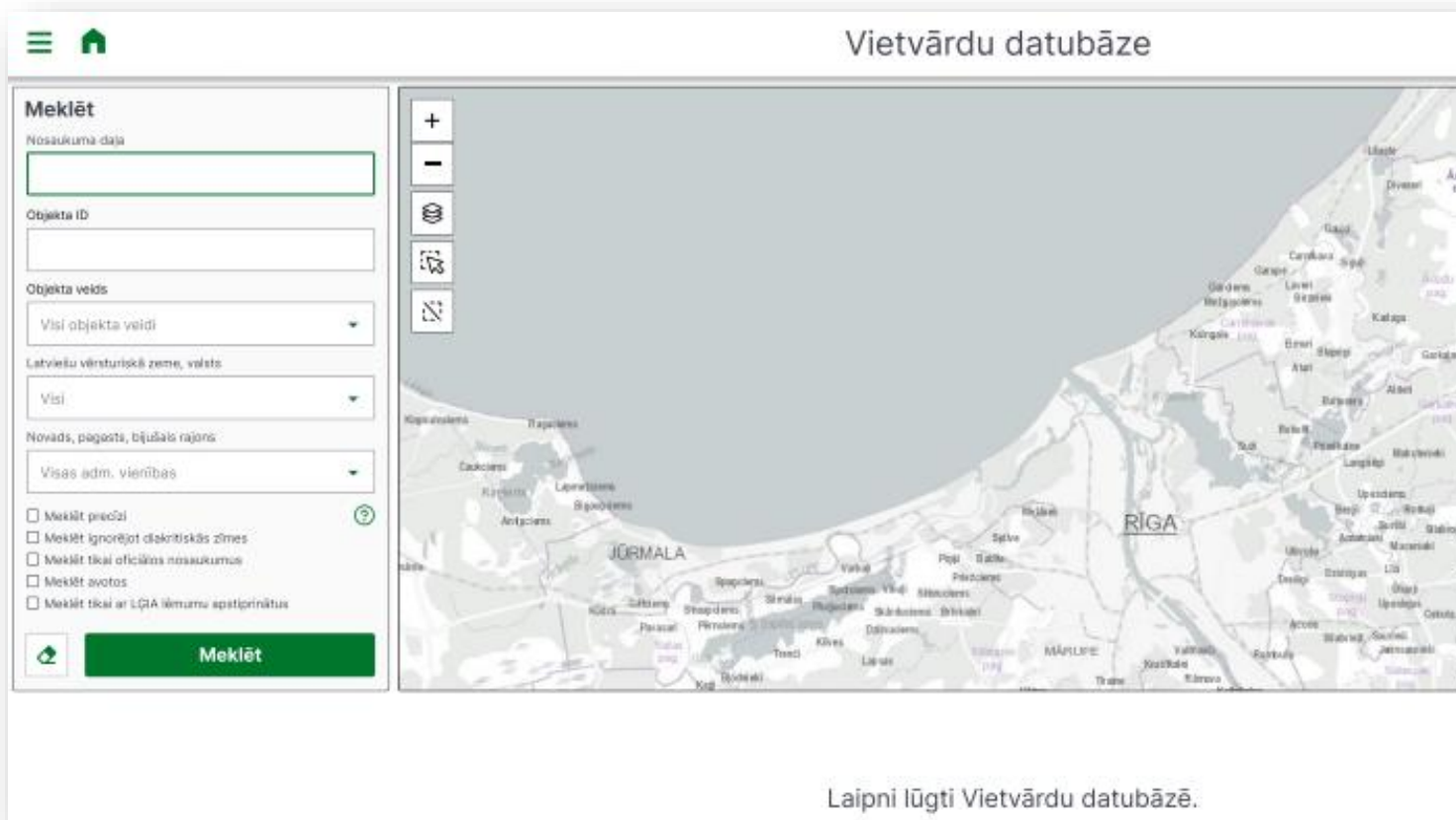


# Vietvārdu datubāze – galvenais vietvārdu resurss valsts kartogrāfijai

- **Tā ir vienīgā un vispilnīgākā valsts uzturētā ģeogrāfiski piesaistīto, kartogrāfijai nepieciešamo visa veida vietvārdu datu krātuve (izņemot adresācijas objektus, kas nepieciešami mērogā virs 1:25 000)**
- **Dati aptver visu valsts teritoriju**
- **Dati ietver valsts kartēs izmantojamus vietvārdus kaimiņvalstu, īpaši Krievijas un Baltkrievijas, pierobežas zonās**
- **Dati ietver arī citu karšu sastādīšanai būtisku informāciju (objekta veids, stāvoklis, skaitliskais raksturlielums, piem., iedzīvotāju skaits, grafiska informācija nosaukuma izvietojumam u. c.)**

# Vietvārdu datubāzes saturs

Vietvārdu datubāzes [darba versijā](#) ir vietvārdu dati par **131 625** objektiem;  
nosaukumu skaits kopā ar variantiem – **183 793** (31.12.2022.)



- Katrs ieraksts attiecas uz vienu konkrētu, dabas vai cilvēka veidotu ģeogrāfisku objektu, apkopojot ziņas gan par tā nosaukumiem gan par pašu objektu
- Ieraksts satur teksta datus un grafiskos datus

# Vietvārdu datubāzes ieraksts

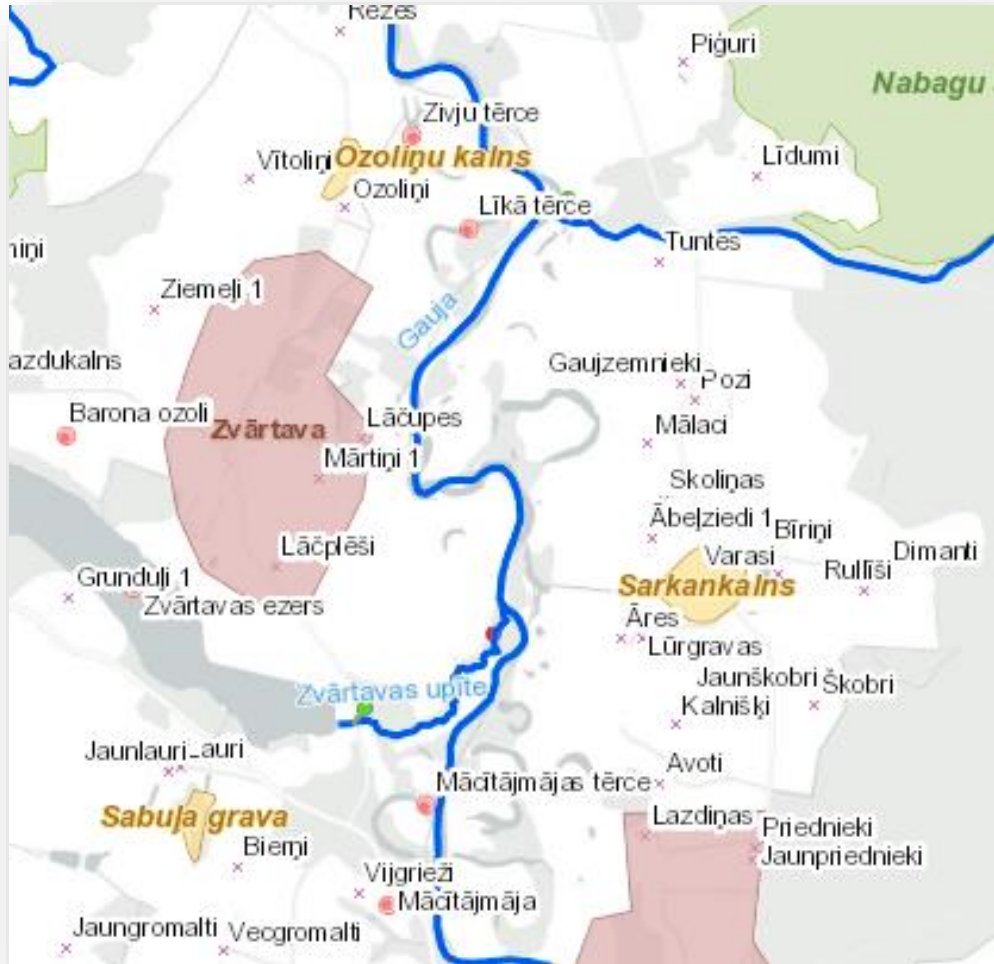
## Teksta dati par objektu:

- objekta veids
- atrašanās vietas koordinātas
- administratīvi teritoriālā piederība
- objekta unikālais identifikators
- skaitliskais raksturojums (ja pieejams un attiecināms)
- objekta stāvoklis
- dažāda papildinformācija

## Teksta dati par nosaukumiem:

- objekta pamatnosaukums (galvenais nosaukums)
- oficiālais nosaukums
- citi objekta nosaukumi un nosaukumu varianti (ieskaitot kļūdainos, novecojušos u. c.)
- informācija kartogrāfiem par nosaukuma lietošanu kartēs (papildu nosaukumi, mikrotoponīmi u. c.)
- ziņu avots, no kura iegūts vietvārds
- citējumi no LĢIA kartēm, kurās lietots šis vietvārds
- Krievijas un Baltkrievijas vietvārdiem – pamatnosaukuma transliterācija latīņu alfabētā civilajā un militārajā sistēmā
- dažāda papildinformācija

# Vietvārdu datubāzes ieraksts

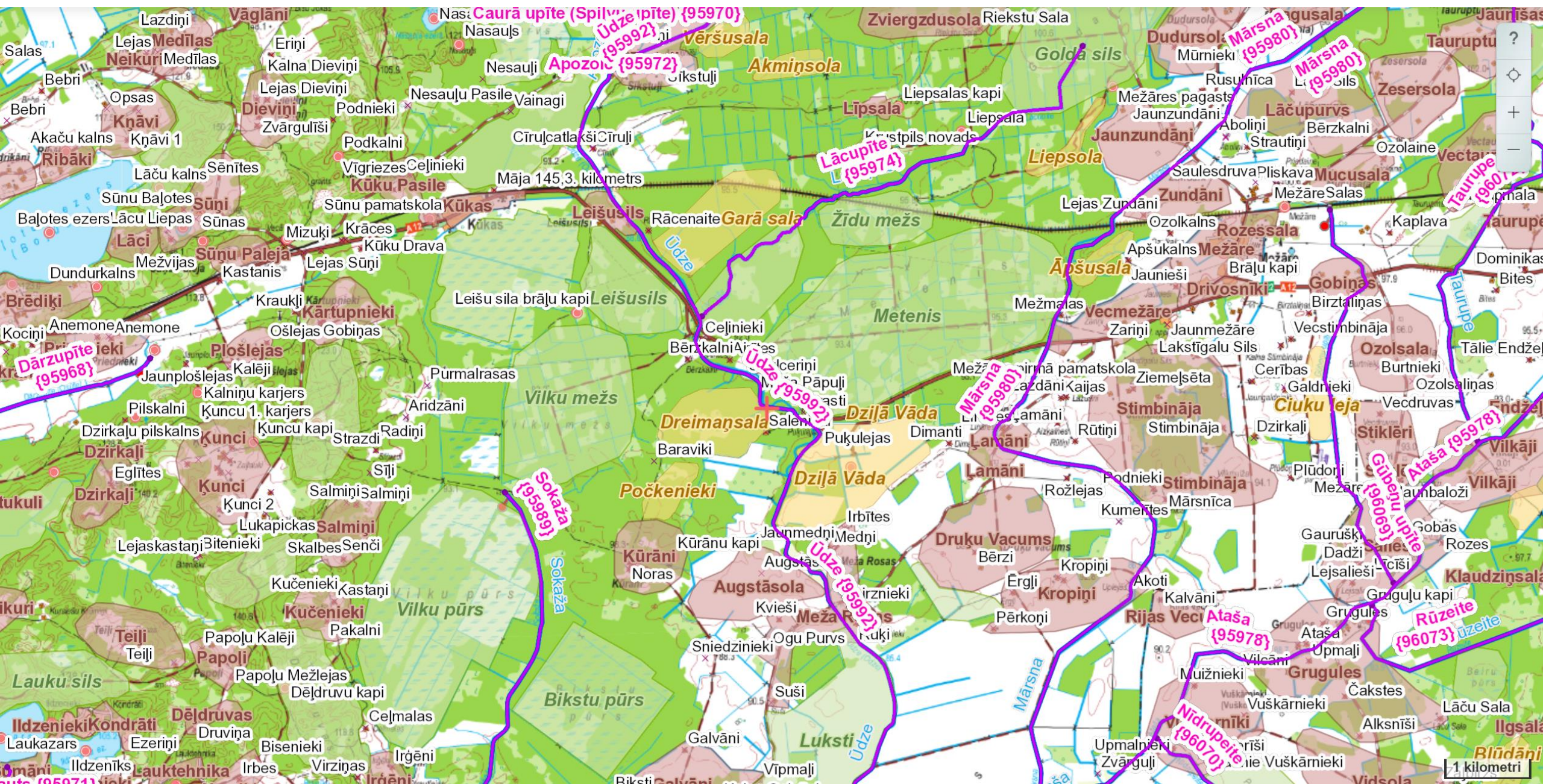


## Grafiskie dati – t. s. «ģeometrijas»

(atkarībā no objekta veida):

- **punkti** – punktveida objektiem (piem., viensēta) un tādiem laukumveida objektiem, kam ir administratīvi noteikta robeža (piem., pilsēta), vai arī ārējā robeža tiek rādīta kartogrāfiski (piem., ezers)
- **līnijas** – ūdenstecēm
- **laukumi** – laukumveida objektiem, kuriem kartē nav redzama skaidra ārējā robeža (piem., ciems, purvs, mežs, ezera līcis, apvidus)

# Vietvārdu «neredzamā», kartogrāfiskā daļa – «ģeometrijas»



# Vietvārdu redzamākā, valodnieciskā daļa



# Vietvārdu datubāzes datu uzturēšana

Ikgadēja datu atjaunošana no  
citu iestāžu sarakstiem  
~1000 objektiem

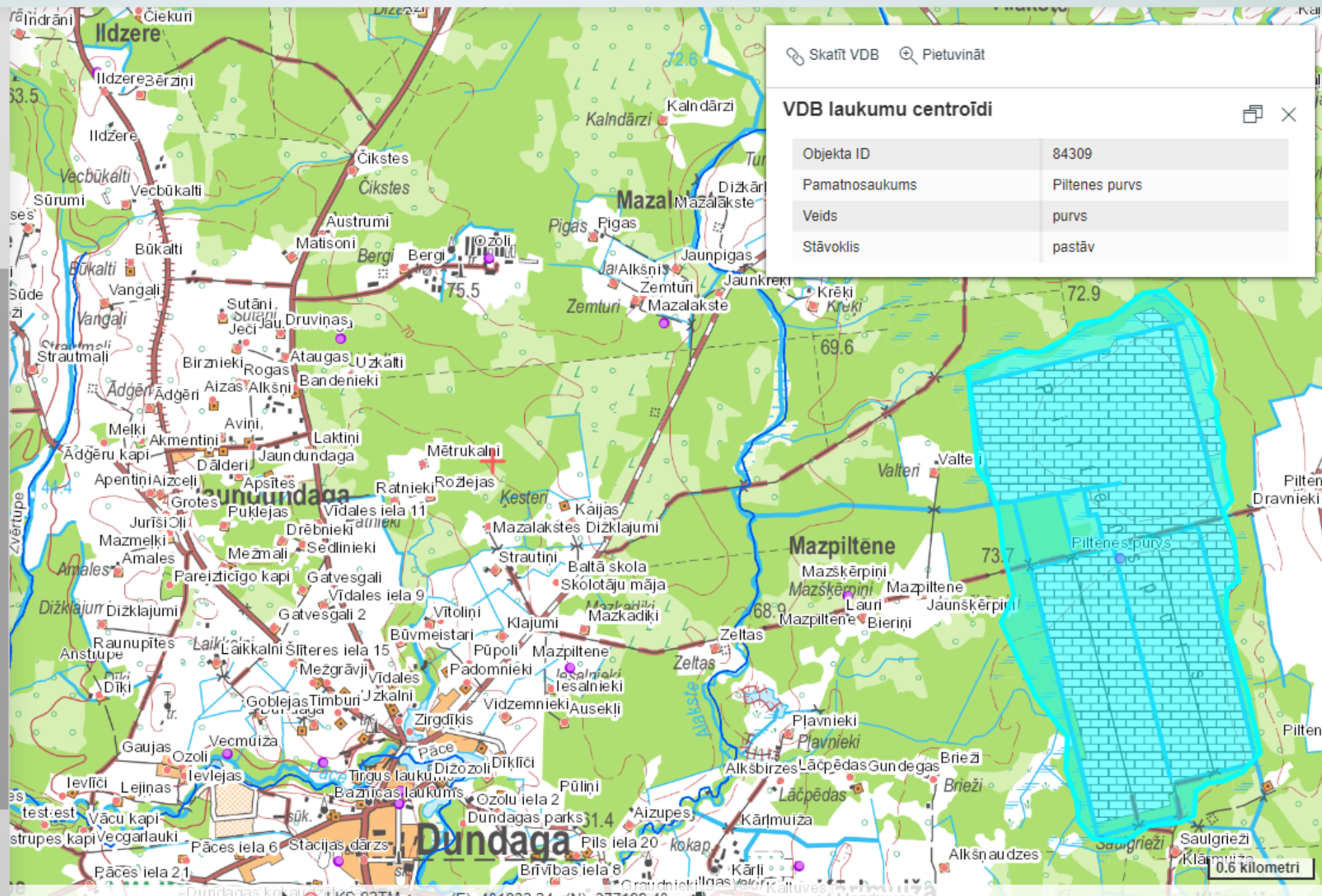
09.01.2023. veikta pāreja uz  
jaunu Vietvārdu datubāzes  
versiju, notiek tās apgūšana  
un testēšana

Datu apjoma un precizitātes palielināšana,  
lai nodrošinātu mēroga 1:10 000 vajadzības pēc aktuāliem, šī mēroga  
precizitātei atbilstošiem vietvārdu datiem: «ģeometrijas» koordinātu  
precizēšana, nosaukumu pārbaude u. c.)

Datu uzskaitē, kvalitātes un precizitātes  
pārraudzīšana, atbilstošas metodiskas izstrādes



- Topogrāfiskā karte 1:200 000 3. izd.
- Topogrāfiskā karte 1:50 000 3. izd.
- Topogrāfiskā karte 1:50 000 2. izd. 2007.-2013.g.
- Topogrāfiskā karte 1:10 000 3. izd. 2009.-2016.g.
- Topogrāfiskā karte 1:10 000 4. izd. 2017.g.- turpinās (daļējs teritorijas pārklājums)
- Topogrāfiskā karte 1:10 000 4. izd. DFDD 2020.g.- turpinās (daļējs teritorijas pārklājums)
- Topogrāfiskie plāni 1:2 000 2000.g.- turpinās (bīvi apdzīvotām teritorijām)
- Satelītkarte 2001.-2002.g.; Pieejams M 1:25 000- 1:50 000
- Ortofotokartes
- Topogrāfisko karšu nomenklatūra un kartoshēmas
- Adreses
- Administratīvās robežas
- Ģeodēzija
- Vietvārdu datubāze (VDB)
- Vietvārdu datubāzes objekti



Skatīt VDB   Pietuvināt

### VDB laukumu centri

Objekta ID	84309
Pamatosaukums	Piltenes purvs
Veids	purvs
Stāvoklis	pastāv



# Vietvārdu datubāzes attīstība, turpmākie uzdevumi

**VDB ierakstu skaits kopš 2008. gada palielinājies par ~31 000 vienībām (no 100 769 līdz 131 625)**

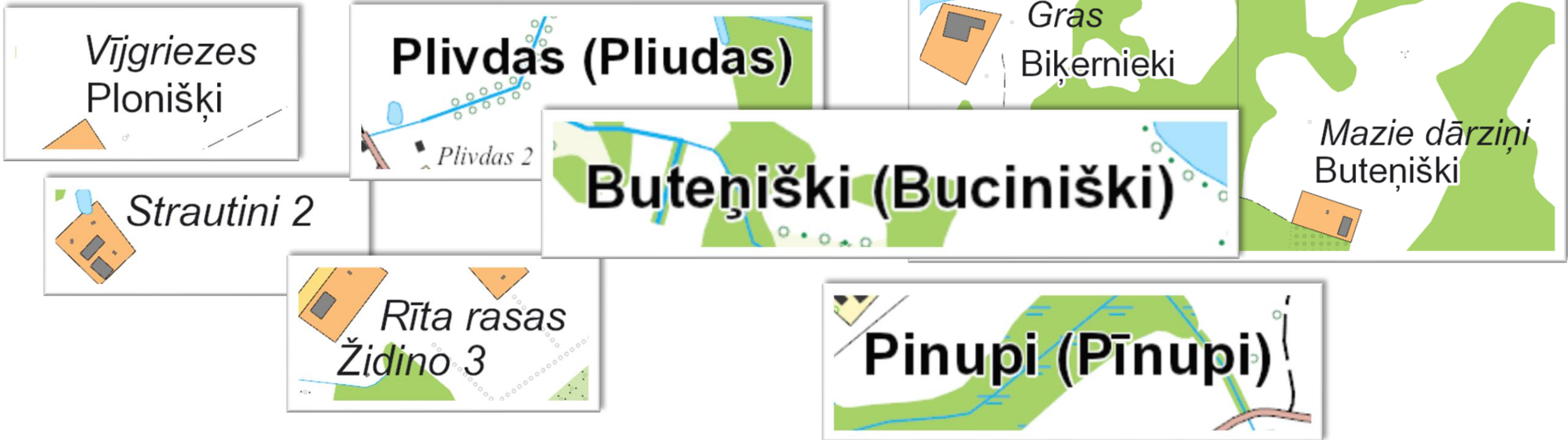
**celt kvalitāti, precizitāti, apjomu** (no Satelītkartes un TOPO 50 precizitātes uz Topogrāfiskās kartes M1:10 000 apjomu un precizitāti)

- **VDB datu sagatavošana Topogrāfiskajai kartei 1:10 000 pirms kartēšanas** (no tā tagad atkarīga vietvārdu slāņa kvalitāte visās mazāka mēroga kartēs)
- **reljefa objektu vietvārdi**
- **ūdensteču ģeometrijas M1:10 000 precizitātē**
- **sadarbība ar citām institūcijām** (vietvārdu datu harmonizēšanā u.c.)
- **Vietvārdu datubāzes jaunā aplikācija** (testēšana un apgūšana)
- **Vietvārdu datubāzes jaunā publiskā versija** (sadarbība ar ĢIS IKT tās izveidē)

# Problēmas un risināmie jautājumi

**Gramatiskās kļūdas Adrešu reģistrā (ARIS) reģistrētajos oficiālajos apdzīvoto vietu nosaukumos**

**Karte ir publikācija, to nedrīkstētu piesārņot ar gramatiskām kļūdām,** bet kartē jālieto oficiālie vietvārdi. Valstī nav sistēmas, kas un kā varētu rediģēt milzīgo vietvārdu daudzumu Adrešu reģistrā. Līdzšinējā prakse ziņot ARIS un pašvaldībām par atsevišķām pamanītām kļūdām ir kā piliens jūrā. Rediģēšanai būtu jābūt sistemātiskai



# Problēmas un risināmie jautājumi

Dažādas kļūdas citos oficiālos avotos

Problēma tiek risināta - ļoti garš un sarežģīts process

Rezultātu piemēri: Civillikuma I. un II. pielikuma ezeru un upju saraksti; MK Noteikumi par aizsargājamiem ģeoloģiskajiem un ģeomorfoloģiskajiem dabas pieminekļiem, daļēji ŪSIK, ŪTK



Valodnieciski un kultūrvēsturiski nekorektas vietvārdu formas, kas jau iesakņojušās lietošanā vai arī vietvārds relatīvi nesen «pārcēlies» pie cita objekta

Daļēji tiek risināts dabas objektiem: Valsts valodas centra atzinumi – Aģentūras lēmumi – pašvaldību informēšana

# Iespējas mūsu datu lietošanai un papildu informācijas ieguvei

## Tīmeklī

Vietvārdu datubāze – <https://vietvardi.lgia.gov.lv>

LGIA karšu pārlūks – <https://kartes.lgia.gov.lv>

LGIA mājaslapa (iegūstami arī Vietvārdu atvērtie dati) –  
<https://www.lgia.gov.lv>

## Jautājumiem un konsultācijām

[pasts@lgia.gov.lv](mailto:pasts@lgia.gov.lv)

[vdbinfo@lgia.gov.lv](mailto:vdbinfo@lgia.gov.lv)

[vita.strautniece@lgia.gov.lv](mailto:vita.strautniece@lgia.gov.lv)



Latvijas Ģeotelpiskās  
informācijas aģentūra

**Paldies par uzmanību!**

LĢIA Kartogrāfijas departaments, Toponīmikas laboratorija  
[vdbinfo@lgia.gov.lv](mailto:vdbinfo@lgia.gov.lv); [pasts@lgia.gov.lv](mailto:pasts@lgia.gov.lv)