



Latvijas Ģeotelpiskās
informācijas aģentūra

Aktualitātes vietvārdu jomā

Kartogrāfu diena 2025

Rīga, 2025. gada 19. februāris

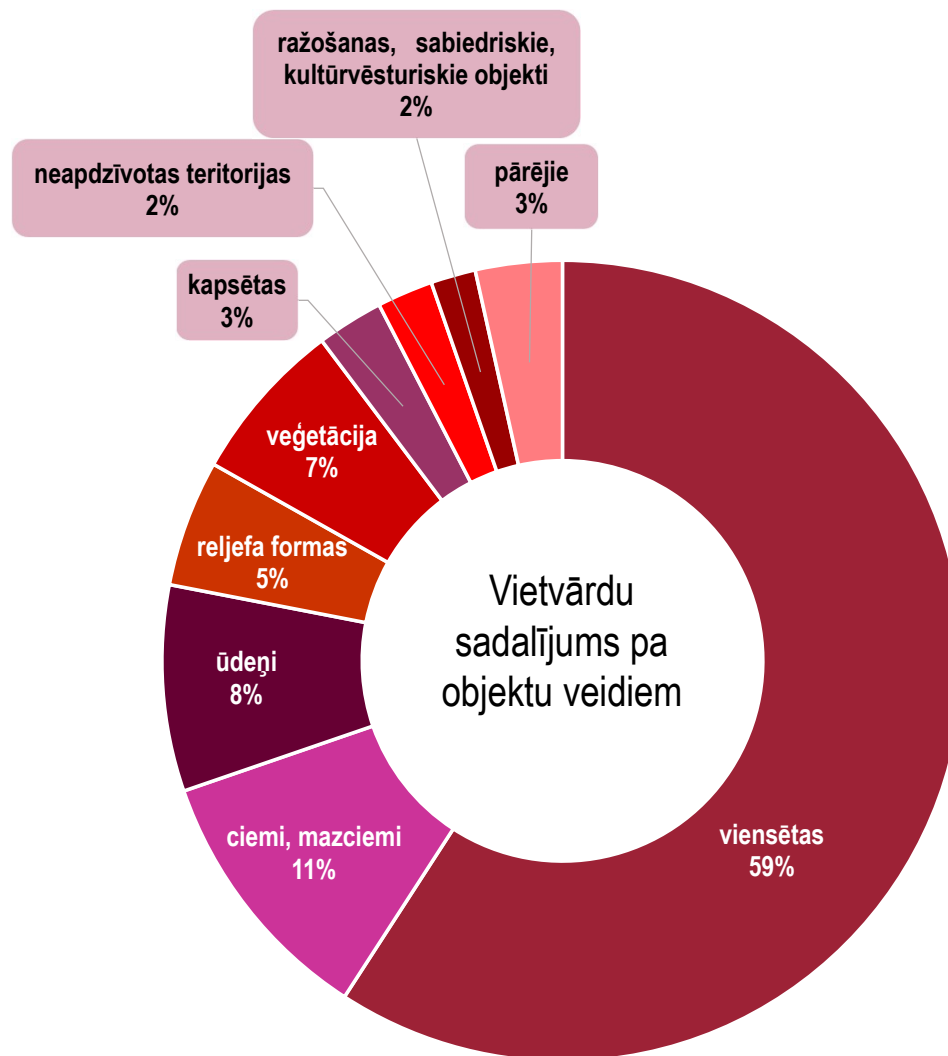
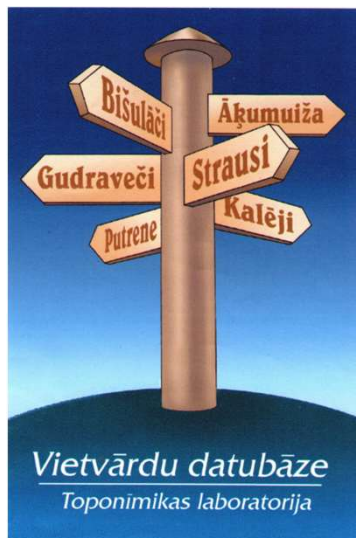
Vita Strautniece, Otilija Kovaļevska, Amanda Kalneniece

Latvijas Ģeotelpiskās informācijas aģentūra
Kartogrāfijas departaments, Toponīmikas laboratorija



Latvijas Ģeotelpiskās informācijas aģentūra

Dati Vietvārdu datubāzē – statistika



Dati par **131672** objektu nosaukumiem

Vietvārdu skaits (kopā ar variantiem) –
186112

(17.02.2025)



Latvijas Ģeotelpiskās
informācijas aģentūra

Kādus datus uzturam

I. Pamatnosaukums, citi vietvārdi un varianti (toponīmika)

- Pamatnosaukums
- Citi konstatētie vietvārdi, to varianti
- Norāde, vai vietvārds ir oficiāls; Valsts valodas centra atzinums un LĢIA lēmums vai norāde uz citu avotu
- Avots, no kura iegūts vietvārds un citāts no tā
- Paskaidrojums par vietvārda kvalitāti un lietojumu (kļūdains, neprecīzs, lībiešu valodā, izloksnē, agrāk, tikai literatūrā, augštecē u. c.)
- Vietvārda lietojums LĢIA kartēs
- Papildu ziņas par vietvārdu





Latvijas Ģeotelpiskās
informācijas aģentūra

Kādus datus uzturam

II. Dati par objektu, uz kuru attiecas vietvārds (ģeogrāfija)

- Objekta veids
- Atrašanās vieta: ģeogrāfiskās koordinātas, administratīvā un teritoriālā piederība
- Stāvoklis (pastāv, izzudis u. c.)
- Skaitliskais raksturojums:
 - precīzs (iedzīvotāju skaits pilsētās un ciemos pēc PMLP datiem gada sākumā)
 - orientējošs (no pieejamiem avotiem dažādā ticamības pakāpē (ūdenstilpju platības, ūdensteču garumi, purvu platības u. c.)
- Objektu pakārtotība, ietilpstošie objekti (upju pietekas, uzpludinājumi, ezeru salas, pilsētu, ciemu daļas u. tml.)
- Dažādas papildu ziņas





Kādus datus uzturam

III. Vietvārdu “ģeometrijas” - vietvārdu izplatības laukumi un līnijas

- aptuvenas, manuāli zīmētas

- ar punktu, līniju vai areālu rāda
vietvārda saistību ar atbilstošo
ģeogrāfisko objektu, norādot nosaukuma
izplatību

- palīdz vietvārda izvietošanai kartē





Latvijas Ģeotelpiskās
informācijas aģentūra

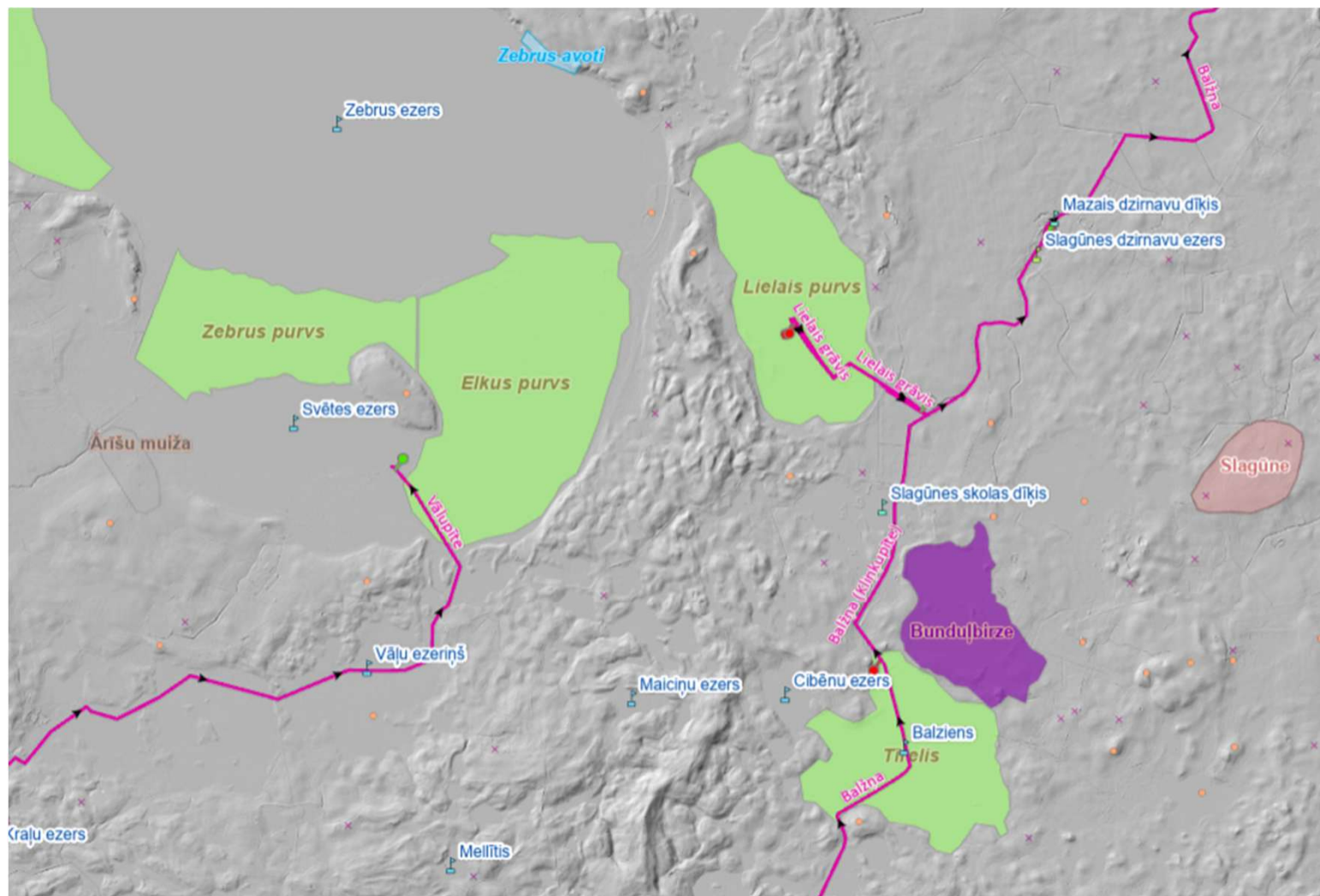
Kādus datus uzturam

III. Vietvārdu “ģeometrijas” - vietvārdu izplatības laukumi un līnijas

- aptuvenas, manuāli zīmētas

- ar punktu, līniju vai areālu rāda
vietvārda saistību ar atbilstošo
ģeogrāfisko objektu, norādot nosaukuma
izplatību

- palīdz vietvārda izvietošanai kartē





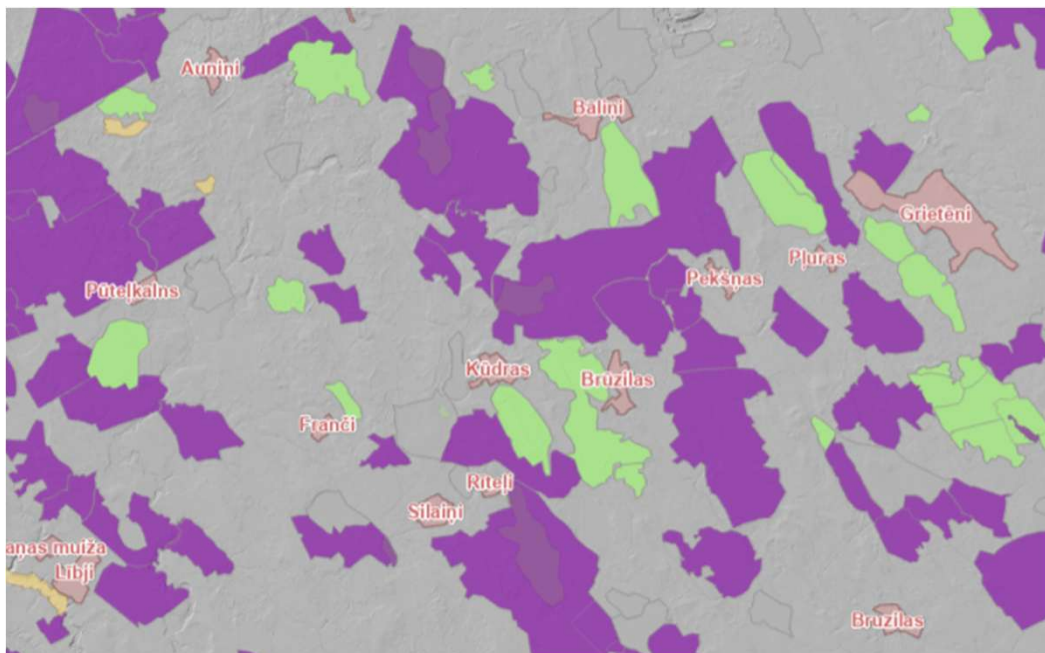
Latvijas Ģeotelpiskās
informācijas aģentūra

Dati Vietvārdu datubāzē – kas jauns gada laikā?

Galvenie uzdevumi:

- 1) kvalitāte un precizitāte (M 1:10 000)
- 2) datu aktualizācija

Izveidotas **laukumģeometrijas** 1500 objektiem
un **linijģeometrijas** 34 objektiem
(galvenokārt Rietumlatvijā)



240 jauni ieraksti

Ikgadējā aktualizācija:

- iedzīvotāju skaits visos ciemos un pilsētās
- visu jūras, gaisa un dzelzceļa transporta objektu, HES u.c. nosaukumi
- vietvārdu dati Topogrāfiskās kartes M1:10 000 vajadzībām 11 000 km² teritorijā, saistībā ar kartes aktualizāciju

Aktualizēti, precizēti vai papildināti ~9800 ieraksti

Dzēsti 370 ieraksti



Latvijas Ģeotelpiskās
informācijas aģentūra

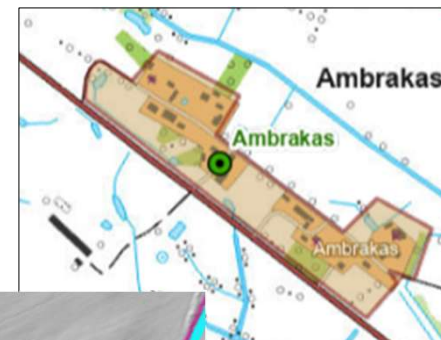
Dati Vietvārdu datubāzē – kas jauns gada laikā?

datu harmonizācija ar radniecīgām datu kopām

2024. g. **oficiālo ciemu** laukumģeometrijas aizstātas ar punktveida ģeometrijām, un papildus izmantojam oficiālo ciemu robežas no Adrešu reģistra.

Starpinstitūciju darba grupa par Ūdens saimniecisko iecirkņu klasifikatora (ŪSIK) datiem - vērtīgas iestrādes **ūdensteču datu precizēšanā**, nepamatotu pretrunu novēršanā. Sadarbība, ko nepieciešams atjaunot.

Atšķirīgi **pamatnosaukumi ciemiem (arī viensētām)** Vietvārdu datubāzē un Adrešu reģistrā - pašvaldību nepārdomātu lēmumu un normatīvā regulējuma nepilnību dēļ. Risināms, iesaistot Valsts valodas centru un pašvaldības.





Latvijas Ģeotelpiskās informācijas aģentūra

Vietvārdu lietošana LĢIA kartēs



LĢIA kartēs un datos vietvārdi jālieto atbilstoši Vietvārdu datubāzē norādītajam

Topogrāfiskā karte M 1:10 000: vietvārdu lietojumu pārbauda redaktori finālredaktūrā, neskaidrību gadījumā jautā Toponīmikas laboratorijai. (2024. gadā bija 500 lapas, 319 jautājumi)

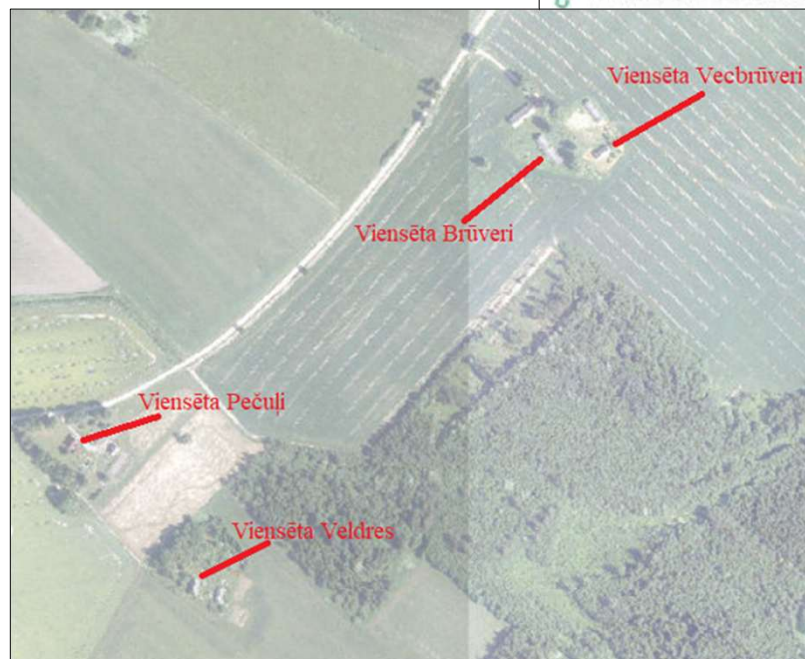
Topogrāfiskā karte M 1:50 000, valsts robežas karte ar Lietuvu, kartes M1:250 000, 1:500 000 – vietvārdu lietojumu pārbauda Toponīmikas laboratorija.



Lauka darbos konstatēts, ka dīķa vietā tagad aramzeme. Vai nosaukumu kartē likt?



Īdeņi	
Objekta ID	74784
Pamatnosaukums	Krauzes dīķis
Otrais Pamatnosaukums	
Veids1	ūdeņi
Veids	dīķis
Stāvoklis	pastāv





Latvijas Ģeotelpiskās
informācijas aģentūra

Oficiālie vietvārdi dabas objektiem

LĢIA mājas lapas sadaļā **DARBĪBAS JOMAS**
<https://www.lgia.gov.lv/lv/oficialie-vietvardi-dabas-objektiem-0>

Valsts valodas centra atzinums

Latvijas Ģeotelpiskās informācijas
aģentūras lēmuma projekts

Pašvaldība

Latvijas Ģeotelpiskās informācijas
aģentūras lēmums

2024. gadā pieņemti trīs LĢIA lēmumi
par oficiālo vietvārdu piešķiršanu
kopskaitā 112 dabas objektiem.

Oficiālie vietvārdi dabas objektiem

Saskaņā ar [Ministru kabineta 2012. gada 10. janvāra noteikumiem Nr. 50 "Vietvārdu informācijas noteikumi"](#) LĢIA kopš 2012. gada 10. janvāra veic oficiālo vietvārdu un oficiālo paralēlnosaukumu piešķiršanu dabas objektiem, pamatojoties uz Valsts valodas centra atzinumiem. Oficiālie vietvārdi nodrošina dabas objektu viennozīmīgu identifikāciju. Daudziem Latvijas dabas objektiem ir līdz 10 un pat vairāk dažādu nosaukumu un nosaukumu variantu, tādēļ nepieciešams apstiprināt vienu līdz divus konkrētus nosaukumus lietošanai oficiālajā saziņā, normatīvajos aktos, dokumentos, publiskā informācijā u.c. Piešķirot oficiālos vietvārdus, nereti tiek novērstas arī valodnieciskas neprecizitātes vietvārdu rakstībā. Oficiālo paralēlnosaukumu mērķis ir saglabāt kultūrvēsturiski vērtīgos vietvārdus, kā arī nodrošināt objektu labāku atpazīstamību.

LĢIA Ģeodēzijas un kartogrāfijas departamenta Kartogrāfijas nodaļas Toponīmikas laboratorija ir sagatavojusi informatīvu bukletu par 2012. gada 10. janvāra Ministru kabineta noteikumiem Nr. 50 "Vietvārdu informācijas noteikumi".

Bukletā sniegts konspektīvs pārskats par "Vietvārdu informācijas noteikumiem". Skaidroti oficiāla vietvārda un paralēlnosaukuma kritēriji, piešķiršanas un izmantošanas kārtība. Sniegta informācija par svarīgākajiem valsts vietvārdu informācijas avotiem, kā arī atbildīgajām institūcijām vietvārdu jomā.

[LĢIA lēmumi par oficiālo vietvārdu piešķiršanu](#)

[Jaunākie Valsts valodas centra atzinumi](#)

[Svarīgāko apzīmējumu skaidrojums Valsts valodas centra atzinumos](#)

Saistītie dokumenti

- Ceļš uz Latvijas dabas objektu oficiālajiem nosaukumiem
- Buklets par 2012. gada 4. februāra Ministru kabineta noteikumiem nr. 50 "Vietvārdu informācijas noteikumi"



Latvijas Ģeotelpiskās
informācijas aģentūra

Atzinumu sagatavošana par vietvārdiem LR normatīvo aktu projektos

2023. g. LĢIA iesniedza VARAM informāciju par vietvārdu neprecizitātēm Ministru kabineta 21.11.2023. noteikumos Nr. 674 **“Noteikumi par dabas liegumiem”**

2024. g. VAR iesniedza LĢIA izskatīšanai 43 jaunveidojamo zālāju liegumu nosaukumus

Lieguma nosaukums Noteikumos Nr. 674	Dabas objektam ar Aģentūras lēmumu piešķirtais oficiālais vietvārds	Dabas objekta nosaukums Civillikuma pielikumos
Ļubasts	Ļūbasts	Ļūbasts
Ruņupes ieleja	Ruņa (upes nosauk.)	Ruņa
Ojatu ezers	Ojots	Ojots
Švēriņu purvs	Švēriņu pūrs	-



Latvijas Ģeotelpiskās
informācijas aģentūra

Vietvārdu vārdnīcas

2022–2025

<https://www.lgja.gov.lv/lv/vietvardu-vardnicas-un-katalogi-0>

Pluncezers^{II}, *Pluncis, Pluncītis, Pluncu ezers, Plunču ezers^L – Ģibuļu pag., 9 km DR no Pastendes, uz DA no *Pluncām* (vs.). Pl. 42,1 ha. Ietek *Briežupe*, iztek *Tērukšupe* un *Dižais grāvis*.*

VVC 2017 Pluncezers (Pluncis); Civ2 2003 Plunču ezers; ŪTK 2017 Pluncezers, Plunču ezers; LŪ IV 32 Plunču ez.; LT75 Plunču ezers; PI I 214 pluņčez.; Draviņš 1935 *pluņc[u?] ežērs*; LatVI 1962 Pluņčežēfs, 1973 Pluņču ežers // Pluņču ežers, 1973 Pluņču ežers, 1981 Pluņč ežers; LME III 48 Plunču ezers; Ld IV 153 Plunču ezers; Lpag I 331 Plunču ez.; S50 Pluncezers; Sar. 2006 Pluncezers; Kadestrs 2010 Plunču ezers; Eksped. 1905 Pluncu eze

Riņģis, *Riņģa ezers, Riņču ezers, Čerņavu ezers, Tauļinovas ezers*, latg. *Riņģis* – Kalniešu pag., 1 km R no Kalniešiem, 250 m R no *Šterenberga ezera*. Pl. 21,8 ha.

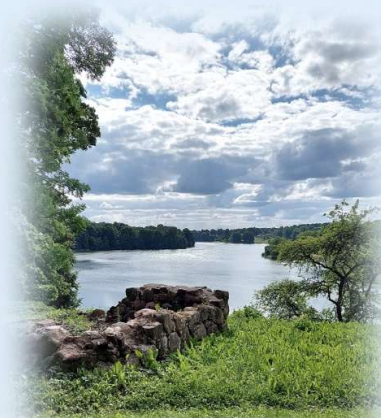
VVC 2024 Riņģis, viet. f. Riņģis; ŪTK 2023 Riņģis; LŪ IV 51 Rinču, Čerņavu ez.; Inv. 1784 Рингисова при озере Ринге; Karte 1785 озе: Ринга; Karte 1866 оз. Крылье; Spis. 1906 оз. Ринги; LatVI 1962 Riņģis, Riņģa ez.; LME II 21 Rinču ez.; T10 оз. Таулиновское; Pag.k. 1990 Rinču ez.; Kovaļevska 1997 Riņģis, Riņču ezers, Čerņavu ezers, Tauļinovas ezers; S50 Riņģis; Lpag I 441 Riņģis; Sar. 2009 Riņģis; Eksped. 1994 Riņģis, Riņču ezers.

Stūponu ezers [uo], *Stuponu ezers* [uo], *Stupānu ezers, Stuponka* [o], latg. *Stūpuonu azars* –

Rušonas pag., 4,5 km Z no Kastīres, pie Stūponiem. Pl. 31,1 ha. 1 sala.

VVC ieteikums 2023 Stūponu ezers [uo], vietējā forma Stūpuonu azars; ŪTK 2023 Stūponu ezers; LŪ V 35 Stupānu, Stupāna, Stupankas, Stupanku, Kavčara, Kavčaru ez.; Inv. 1784 Ступаны на бер. оз. Ступана; Karte 1785 озе: Ступань; Karte 1866 оз. Луддо; Karte 1915 оз. Худдо; Spis. 1906 Ступаны при оз. Кавчаре; LT75 Kaučaru ez.; LME I 554 Stupānu ez.; T25 оз. Каучер; T10 оз. Кавчар (Ступану); Pag.k. 1990 Stupānu ez.; Ld V 165 Stupānu ezers; S50 Stūponu ezers; Lpag II 295 Stūponu ezers; Sar. 2009 Stūponu ezers; Eksped. 1996 Stūponu ezers [uo], Stuponka [o], latg. Stūpuonu azars.

LATVIJAS ĢEOTELPISKĀS INFORMĀCIJAS AĢENTŪRA
KARTOĢRĀFIJAS DEPARTAMENTA TOPONĪMIKAS LABORATORĪJA



LATVIJAS EZERI
Civillikuma pielikumos

GEOĢRĀFISKA VIETVĀRDU VĀRDNĪCA

LATVIJAS ĢEOTELPISKĀS INFORMĀCIJAS AĢENTŪRA
KARTOĢRĀFIJAS DEPARTAMENTA TOPONĪMIKAS LABORATORĪJA



LATVIJAS EZERI

Līvānu novads
Preiļu novads

GEOĢRĀFISKA VIETVĀRDU VĀRDNĪCA

LATVIJAS EZERI:

KRĀSLAVAS novads

GEOĢRĀFISKA VIETVĀRDU VĀRDNĪCA



Rīga 2025



Latvijas Ģeotelpiskās informācijas aģentūra

Publiskā Vietvārdu datubāze

VIETVĀRDU DATUBĀZE

PUBLISKĀ VERSIJA

Meklēt

Nosaukuma daļa

Objekta ID

Objekta veids

Latviešu vēsturiskā zeme
 Visi

Novads, pagasts
 Visas adm. vienības

Meklēt precīzi
 Meklēt ignorējot diakritiskās zīmes
 Meklēt tikai oficiālos nosaukumus
 Meklēt avotos
 Meklēt tikai ar LĢIA lēmumu apstiprinātos



Kartes slāņi

- Fona kartes
- Topogrāfiskās kartes
- Ortofotokartes
- Kombinētā fona karte
- Meinbaltā fona karte
- Pārskata un topogrāfiskās kartes

vietvardi.lgia.gov.lv

Sākums × Rezultāti: Aiviekste × Rezultāti: Aiviekste ×

Objektu skaits šķirķī 50 Lpp. 1/1, Kopējais elementu skaits 1

Pamatnosaukums	Objekta ID	Oficiālais nosaukums	Objekta veids	Objekta stāvoklis	Administratīvā teritorija
Aiviekste	96169	Aiviekste [LĢIA lēmums]	upe	pastāv	Plaviņas, Aizkraukles novads



Vietvārdu datubāzes jaunā publiskā versija - izveidota 2024.g.



Tikai Latvijas un pārrobežu objektu nosaukumi



Latvijas Ģeotelpiskās informācijas aģentūra

Publiskā Vietvārdu datubāze

VIETVĀRDU DATUBĀZE

PUBLISKĀ VERSIJA



Meklēt

Nosaukuma daļa

Objekta ID

Objekta veids

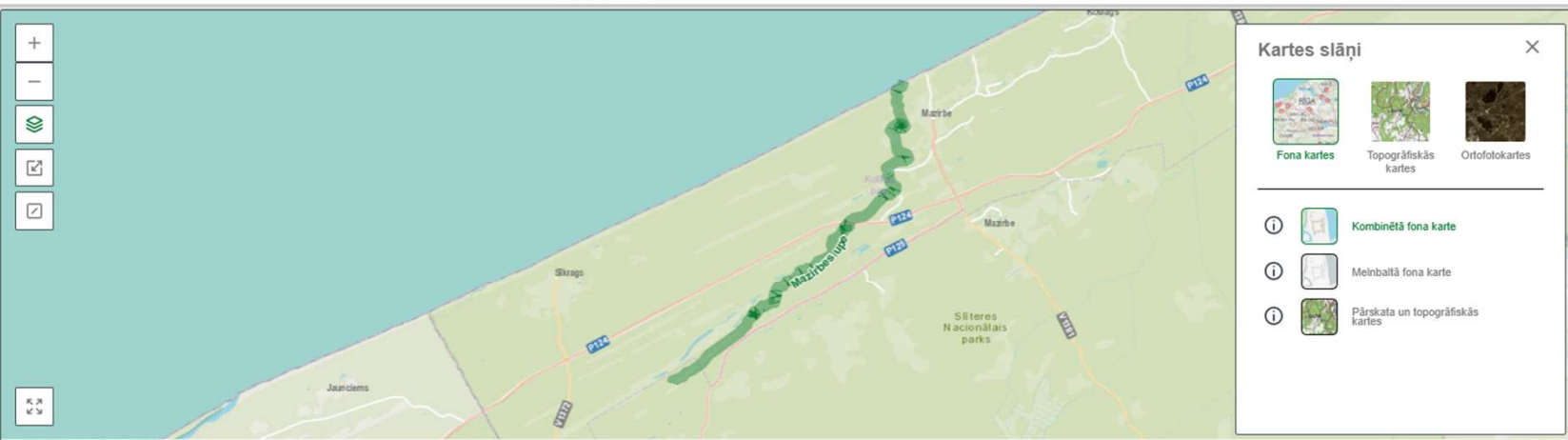
Latviešu vēsturiskā zeme

Novads, pagasts

- Meklēt precīzi
- Meklēt ignorējot diakritiskās zīmes
- Meklēt tikai oficiālos nosaukumus
- Meklēt avotos
- Meklēt tikai ar LĢIA lēmumu apstiprinātos



Meklēt



Latvijas Ģeotelpiskās informācijas aģentūra

Powered by Esri

Sākums × Rezultāti: Aiviekste × Rezultāti: Aiviekste × Upe: Aiviekste × Rezultāti: Mazirbes upe × Upe: Mazirbes upe ×

Informācija par objektu

Objekta ID:

Pamatnosaukums

Nosaukums Adrešu klasifikatorā

Ietilpst (ietek) objektā

Objekta veids

Objekta stāvoklis

Pēdējo izmaiņu datums

Skaitliskais raksturojums

Vērtība

Avots

Apraksts

Administratīvā vai teritoriālā piederība

Pagasts

Novads

Ģeogrāfiskās koordinātas

Ģeogrāfiskais garums

Ģeogrāfiskais platumums

Rādīt visus datus



Latvijas Ģeotelpiskās informācijas aģentūra

Publiskā Vietvārdu datubāze

VIETVĀRDU DATUBĀZE

PUBLISKĀ VERSIJA

Nosaukums	Nosaukuma ID	Nosaukums oficiāls	Nosaukums ievadīts	Nosaukuma forma	Fonētiskā rakstība	Lietošanas biežums	Lietošanas vide	Nosaukuma izcelsmes valoda	Nosaukuma izcelsmes vārds	Etimoloģija un semantika	Izskana	Senais nosaukums	Oficiālais sākuma laiks	Oficiālais beigu laiks	Nosaukuma atvasināšana un pārceļošana	Piezīmes
Mazirbes upe	109336	Nē	18.05.2005												Mazirbe - ciems pie u. lejteces	
Mazirbe	171296	Nē	02.10.2014													
Reinupe	171297	Nē	02.10.2014													
Siliņupe	171298	Nē	02.10.2014												Siliņi - vs. upes l. krastā (Mazirbes ciema DR nomalē)	
Irājļouģ	174501	Nē	19.03.2015	lībiešu											Irē - Mazirbes ciema lībiešais nosaukums	
Maģirbes upe	174574	Nē	25.03.2015													
Upe	180588	Nē	11.04.2016													

AVOTI (7)

Avota veids	Avota saīsinājums	Avota pilns nosaukums	Citāts no avota
Vēsturiskais normatīvais akts	ŪSIK 2010	30.03.2010. MK noteikumi Nr.318 "Noteikumi par ūdens saimniecisko iecirkņu klasifikatoru" ("LV", 54 (4246), 06.04.2010.) [stājas spēkā 07.04.2010.]	Mazirbes upe no iztekas līdz ietekai Baltijas jūrā
Publicēta literatūra	Ld	Latvijas daba. Enciklopēdija. 1.–6. sēj. Rīga: Latvijas enciklopēdija, 1994.–1997.	Mazirbe, Reinupe, Siliņupe
Tīmekļa resursi	Meliorācija	Meliorācijas digitālais kadastrs. http://www.melioracija.lv	Mazirbe
Publicēta literatūra	Ūd-teces	Latvijas PSR ūdensteču nosaukumi. 1.–4. burtn. Sastādīlājis: R. Avotiņa, Z. Goba. Rīga: P. Stučkas Latvijas Valsts universitāte, 1986.	Mazirbe (p.Masirpše), Upe, Reinupe, Siliņupe
Individuālais avots	Dažādi	Dažādi	Irājļouģ
Publicēta literatūra	PI	Pilāķis J. Latvijas vietu vārdi un latviešu pavārdi. I–II daļa. Rīga: Latvijas Universitāte, 1936.–1939.	maģirbes upe (vecajā drukā)
Normatīvais akts	ŪSIK 2018	03.07.2018. MK noteikumi Nr. 397 "Noteikumi par ūdens saimniecisko iecirkņu klasifikatoru"	Mazirbes upe

OBJEKTA RAKSTUROJUMS, PAPILDU ZIŅAS

Objekta raksturojums	Papildu ziņas par objektu	Papildu ziņas par nosaukumu
	"26 km gara." [Ūd-teces, II 55]	

ŪDEŅU DATI (1)

Baseina ID	Ūdensteces baseins	Upes pietekas veids	Upes iztekas platums	Upes iztekas garums
37	Mazo upju baseini starp Ventu un Lielupi	ūdenstilpē ietekoša		

ĪETILPSTOŠIE OBJEKTI (3)

Objekta ID	Pamatnosaukums	Veids	Stāvoklis	Administratīvā vai teritoriālā vienība	Ģeogrāfiskais platums	Ģeogrāfiskais garums
06933	Celmupe	upe	pastāv	Talsu novads	57.6688505555556	22.2900127777778
06937	Zartapvalks	upe	pastāv	Talsu novads	57.6563	22.2733
123215	Rākstupīte	upe	pastāv	Talsu novads	57.6604	22.2802



Latvijas Ģeotelpiskās informācijas aģentūra

Vietvārdu datubāzes dati publiskajā Karšu pārlūkā

Infrasarkanais ortofoto
Ortofoto jaunāko datu pārklājums

Atslēgts fons

Reljefs

Topogrāfiskās kartes

Ortofotokartes

Topogrāfisko karšu nomenklatūra un kartoshēmas

Adreses un kadastra dati

Administratīvās robežas

Ģeodēzija

A Vietvārdu datubāze (VDB)

Vietvārdu datubāzes objekti

- VDB laukumu centriodi
- VDB līnijas
- VDB punkti

Vēsturiskās kartes

Citu iestāžu dati

kartes.lgia.gov.lv



Latvijas Ģeotelpiskās informācijas aģentūra

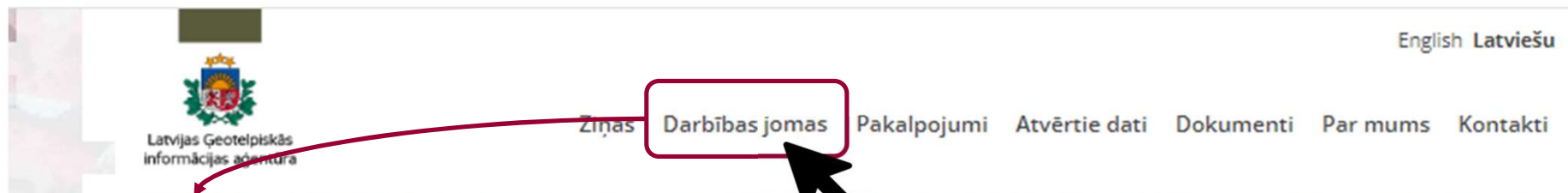
Vietvārdu datubāzes dati publiskajā Karšu pārlūkā

VDB laukumu centriodi

Objekta ID	85525
Pamatnosaukums	Dunduru pļavas
Veids	pļava vai ganības
Stāvoklis	pastāv

kartes.lgia.gov.lv

Toponīmika LĢIA mājaslapā



Sadaļā «Toponīmikas laboratorija»:

- par Toponīmikas laboratorijas darbiem, tostarp pakalpojumiem vietvārdu informācijas sagatavošanā, kā arī:
- **Vietvārdu datubāze** - datubāze un tās informatīvs apraksts
- **Oficiālie vietvārdi dabas objektiem:**
 - LĢIA lēmumi par oficiālo vietvārdu piešķiršanu**
 - Jaunākie Valsts valodas centra atzinumi**
 - Svarīgāko apzīmējumu skaidrojums Valsts valodas centra atzinumos**
- **Vietvārdu vārdnīcas un katalogi**
- **Raksti, pētījumi, ziņojumi**
- **Atbildes uz jautājumiem**
- **Vietvārdu metadati**



Latvijas Ģeotelpiskās
informācijas aģentūra

Vietvārdu atvērtie dati



Vietvārdu dati Atvērtajos datos



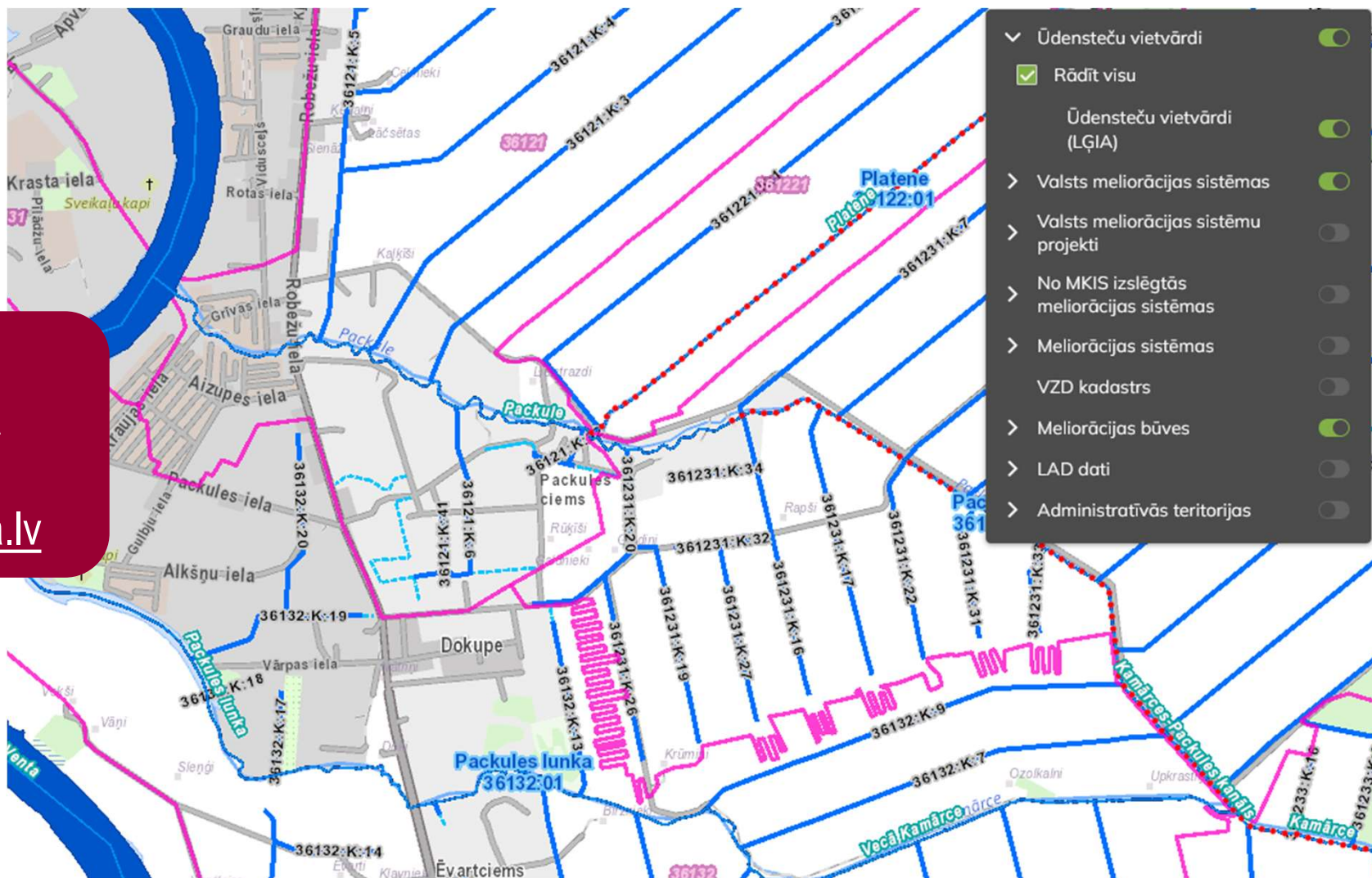
Vietvārdu datubāzē tiek uzturētas ziņas par vietvārdiem (ģeogrāfiskajiem nosaukumiem jeb toponīmiem) un tiem atbilstošajiem ģeogrāfiskajiem objektiem – gan dabas, gan cilvēku veidotiem. Piedāvājam lietotājiem datu kopu no Vietvārdu datubāzes ar nosaukumiem, kas attiecas uz 110,6 tūkstošiem ģeogrāfisko objektu (2022. gada 1. februāra dati). Informācija aptver visu Latvijas teritoriju. Valsts robežu šķērsojošiem (pārrobežu) objektiem rādīti arī nosaukumi kaimiņvalsts valodā.

Vietvārdu dati .csv formātā
Ūdensteču vietvārdi .shp formātā
WMS serviss



Latvijas Ģeotelpiskās informācijas aģentūra

Vietvārdu slāņa izmantošanas piemēri



- ✓ Ūdensteču vietvārdi
- Rādīt visu
- Ūdensteču vietvārdi (LĢIA)
- > Valsts meliorācijas sistēmas
- > Valsts meliorācijas sistēmu projekti
- > No MKIS izslēgtās meliorācijas sistēmas
- > Meliorācijas sistēmas
- VZD kadastrs
- > Meliorācijas būves
- > LAD dati
- > Administratīvās teritorijas

ZMNĪ
Meliorācijas kadastra informācijas sistēma
<https://www.melioracija.lv>





Latvijas Ģeotelpiskās informācijas aģentūra

Vietvārdu slāņa izmantošanas piemēri

Vietvārdi (LĢIA)

Meklēt

Sadaļā 'Vietvārdi (LĢIA)' ir iespējams meklēt sekojošo informāciju:

- Vietvārdi (LĢIA)**
Nosaukums - jāievada vismaz 3 simboli vietvārda nosaukuma daļai vai vairāki vārdi
Piemērs: Spāre Talsu

A/S "Latvijas valsts meži"
LVM GEO
<https://www.lvmgeo.lv/kartes>





Latvijas Ģeotelpiskās
informācijas aģentūra

Turpmākie uzdevumi

1. **Pilnīgāks karšu mērogā 1:10 000 vajadzību nodrošinājums** (pārskatīt kartēm ieteiktos vietvārdus, precizēt reljefa objektu nosaukumus u.c.)
2. **Turpināt uzlabot vietvārdu datu kvalitāti un aktualitāti** (ūdensobjektu datu precizēšana un aktualizācija, atsauču sistēmas optimizēšana, ierakstu papildināšana ar lībiešu un latgaliešu rakstu valodas vietvārdiem u.c.)
3. **Turpināt oficiālo vietvārdu piešķiršanu, sākot ar ūdens objektiem, kas iekļauti ŪSIK un ŪTK**
4. **Turpināt un attīstīt sadarbību vietvārdu jomā ar citām institūcijām un pašvaldībām**
5. **Turpināt INSPIRE uzdevumu izpildi**
6. **Turpināt elektronisko vietvārdu vārdnīcu sagatavošanu un publicēšanu** ("Latvijas ezeri")
7. **Turpināt starptautisko sadarbību** (UNGEGN 4. sesija)



Latvijas Ģeotelpiskās informācijas aģentūra



seko

vietvardi.lgia.gov.lv

lgia.gov.lv/lv/vietvardu-datu-baze



sazinies

vita.strautniece@lgia.gov.lv

otilija.kovalevska@lgia.gov.lv

vdb.info@lgia.gov.lv