



Latvijas Ģeotelpiskās  
informācijas aģentūra

# **PUBLISKAIS PĀRSKATS 2022**

# SATURS

<b>1. AĢENTŪRAS FUNKCIJAS, UZDEVUMI UN KOMPETENCE .....</b>	<b>5</b>
1.1. AĢENTŪRAS FUNKCIJAS .....	5
1.2. AĢENTŪRAS UZDEVUMI .....	5
<b>2. PĀRSKATA GADA GALVENIE UZDEVUMI UN PRIORITĀTES, INFORMĀCIJA PAR TO ĪSTENOŠANU .....</b>	<b>7</b>
2.1. ĢEOTELPISKO PAMATDATU INFORMĀCIJAS INFRASTRUKTŪRAS UN INFORMĀCIJAS SISTĒMU UZTURĒŠANAS JOMA .....	7
2.2. ĢEODĒZIJAS JOMA .....	8
2.3. KARTOGRĀFIJAS JOMA.....	11
2.4. TĀLIZPĒTES JOMA.....	13
2.5. TOPONĪMIKAS JOMA.....	16
2.6. VALSTS ROBEŽAS UZTURĒŠANAS DARBI .....	16
2.7. POLIGRĀFIJĀ VEIKTIE DARBI.....	16
<b>3. STARPTAUTISKĀ SADARBĪBA.....</b>	<b>16</b>
<b>4. FINANŠU RESURSI UN IESTĀDES DARBĪBAS REZULTĀTI.....</b>	<b>16</b>
<b>5. PAKALPOJUMI .....</b>	<b>20</b>
<b>6. PERSONĀLS .....</b>	<b>22</b>
<b>7. KOMUNIKĀCIJA AR SABIEDRĪBU .....</b>	<b>23</b>
<b>8. NĀKAMAJĀ GADĀ PLĀNOTIE PASĀKUMI .....</b>	<b>24</b>
8.1. ĢEODĒZIJAS JOMA .....	24
8.2. KARTOGRĀFIJAS JOMA.....	25
9.3. TĀLIZPĒTES JOMA.....	26
8.3. ĢEOTELPISKĀS INFORMĀCIJAS PAKALPOJUMU JOMA .....	27
8.4. ĢEOTELPISKĀS INFORMĀCIJAS SISTĒMU UN INFORMĀCIJAS KOMUNIKĀCIJU UN TEHNOLOĢIJU JOMA.....	27
8.5. CITI DARBI.....	28

## Godātie pārskata lasītāji!



Latvijas Ģeotelpiskās informācijas aģentūrai 2022. gads bija dinamikas pilns. Esam veiksmīgi turpinājuši esošos un iesākuši jaunus ģeotelpiskās informācijas sagatavošanas projektus. Esam pilnībā pabeiguši variometra stacijas ierīkošanu Dagdas novadā, kas nepieciešama ģeomagnētisma monitoringam Latvijas teritorijā, uzsākuši jaunus aerofotografēšanas un aerolāzerskenēšanas ciklus. Nozīmīgs aģentūras sasniegums ir sagatavotais Rīgas pilsētas trīsdimensiju realitātes modelis, ko sagatavoja mūsu Tālizpētes nodaļa. Modelis ir pieejams Rīgas valstspilsētas pašvaldības ģeotelpisko datu publicēšanas platformā “GEO RĪGA”.

Ne mazāk nozīmīgs pasākums ir topogrāfiskās kartes mērogā 1:100 000 sagatavošanas pabeigšana ar pusautomātisko kartogrāfiskās ģeneralizācijas metodi. Pirmo reizi visas valsts teritorijai sagatavota šāda mēroga militārā topogrāfiskā karte.

Esam turpinājuši aktivitātes atvērto datu jomā – 2022. gada beigās esam sākuši piedāvāt bez maksas ikvienam interesentam aģentūras ģeotelpisko datu tīmekļa pakalpes. Taču ņemot vērā to, ka ģeopolitiskā situācija pasaulē ir kļuvusi tikai sarežģītāka un to, ka ģeotelpiskie dati var būt nozīmīgs instruments ļaunprātīgu cilvēku rokās, savu datu izplatīšanā ejam uz principu “dati par brīvu reģistrētam lietotājam”. To, ka šis princips ir pareizs, parāda aģentūrai piešķirtā “Latvijas Atvērto tehnoloģiju asociācijas Gada balva 2022” kategorijā “Atvērtākais risinājums”. Galveno balvu ieguva mūsu uzturētā globālās pozicionēšanas bāzes stacijas sistēma "LatPos", kas bez maksas ir pieejama reģistrētam lietotājam.

Esam uzturējuši un paplašinājuši starptautisko sadarbību. Nozīmīgāko notikumu skaitā ir kopā ar Igaunijas zemes dienestu realizētais starpvalstu sadarbības projekts “GeoRefAct”. Tā rezultātā pierobežas teritorijās tika saskaņotas abu valstu ģeodēziskās atskaites sistēmas. Ar aktīvu aģentūras darbību panākta Latvijas, Igaunijas un Lietuvas oficiāla uzņemšana Ziemeļvalstu ģeodēzijas komisijā kā pilntiesīgiem partneriem.

Turpināsim strādāt, lai nodrošinātu aģentūras klientus ar kvalitatīviem dažāda veida ģeotelpiskajiem datiem.

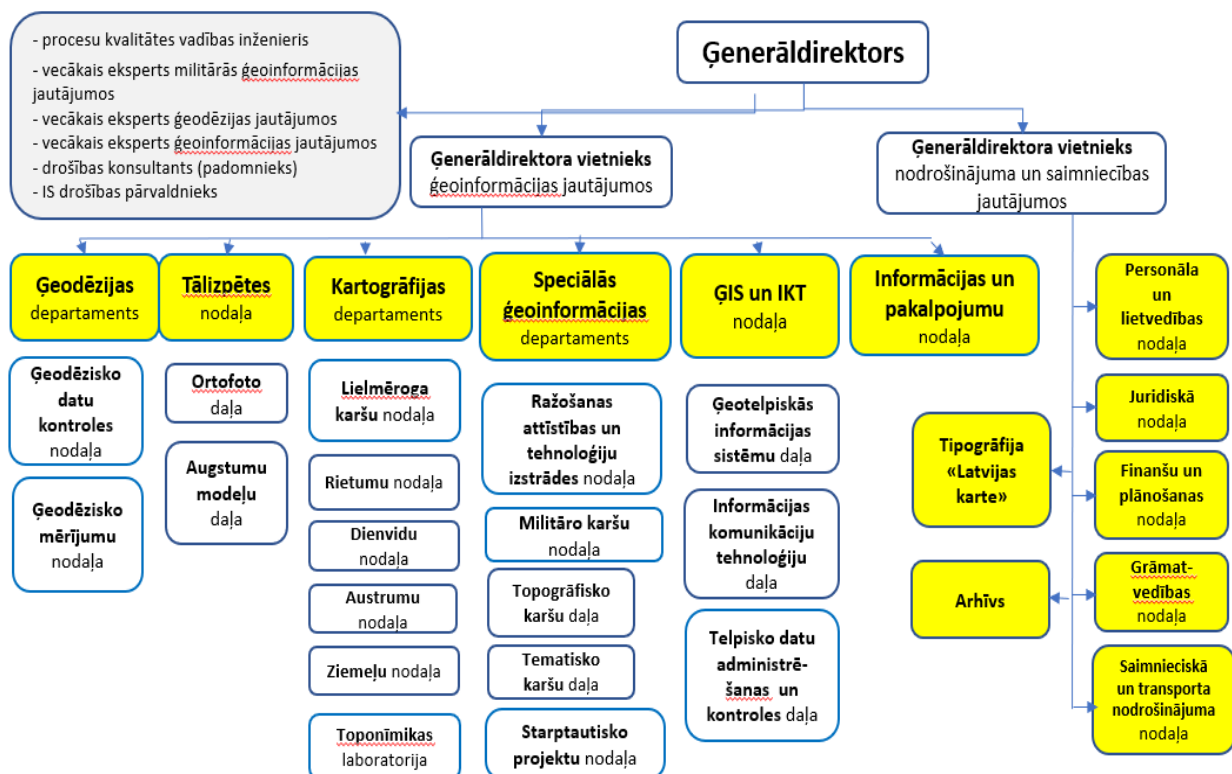
Latvijas Ģeotelpiskās informācijas aģentūras ģenerāldirektors  
Mārtiņš Liberts

## AGĒNTŪRAS JURIDISKAIS STATUSS

Latvijas Ģeotelpiskās informācijas aģentūra (Aģentūra) ir vadošā iestāde valsts politikas īstenošanā ģeodēzijas, kartogrāfijas un ģeotelpiskās informācijas jomā. Aģentūra kā tiešās valsts pārvaldes iestāde darbojas, ievērojot Ģeotelpiskās informācijas likumu un Ministru kabineta 2013. gada 9. jūlija noteikumus Nr. 384 “Latvijas Ģeotelpiskās informācijas aģentūras nolikums”, Aģentūras darbības stratēģijā 2022.-2024. gadam noteiktos vidējā termiņa darbības rezultātus un ikgadējo darbības plānu, kā arī ņemot vērā citu, ar Aģentūras kompetenci saistīto starptautisko dokumentu un nacionālo tiesību aktu prasības.

Aizsardzības ministrija plāno un uzrauga ģeodēzisko un kartogrāfisko pamatdatu iegūšanu, sagatavošanu un atjaunināšanu Aģentūrā, kā arī ģeotelpiskās informācijas pakalpojumu sniegšanas izpildi ikgadējā valsts budžeta finansējuma ietvaros.

Aģentūras struktūra:



# **1. AĢENTŪRAS FUNKCIJAS, UZDEVUMI UN KOMPETENCE**

## **1.1. AĢENTŪRAS FUNKCIJAS**

Atbilstoši nolikumā noteiktajam, Aģentūrai ir šādas funkcijas:

- iegūt, apstrādāt un uzturēt ģeotelpiskos pamatdatus militārajām un civilajām vajadzībām un nodrošināt citu Ģeotelpiskās informācijas likumā noteikto funkciju izpildi;
- veidot un attīstīt vienotu ģeotelpisko pamatdatu informācijas sistēmu;
- atbilstoši kompetencei sadarboties ar valsts un pašvaldību iestādēm, Ziemeļatlantijas līguma organizācijas dalībvalstīm, Eiropas Savienības institūcijām un starptautiskajām kompetentajām organizācijām, kā arī sniegt tām un sabiedrībai ģeodēzisko, kartogrāfisko un ģeotelpisko informāciju.

## **1.2. AĢENTŪRAS UZDEVUMI**

Funkciju īstenošanai Aģentūra, atbilstoši Ģeotelpiskās informācijas likumā un Aģentūras nolikumā noteiktajam, veic šādus uzdevumus:

- normatīvajos aktos noteiktajā kārtībā metodiski uzrauga un koordinē ģeodēziskās atskaites sistēmas izveidi;
- izveido un uztur valsts ģeodēziskā tīkla punktu datu bāzi un ir valsts ģeodēziskā tīkla informācijas sistēmas pārzinis;
- izveido un uztur pastāvīgo globālās pozicionēšanas bāzes staciju sistēmu “Latvijas Pozicionēšanas sistēma” (LatPos) un ir tās pārzinis;
- uzmēra valsts robežu – nosaka valsts robežlīniju un valsts robežzīmju ģeodēziskās koordinātas un sastāda robežas demarkācijas kartes;
- iegūst, sagatavo un atjaunina ģeotelpiskās informācijas pamatdatus, tai skaitā:
  - zemes virsmas attēlus un tālizpētes datus;
  - ortofoto mērogu rindas 1:50 000 – 1:2 000 ietvaros;
  - digitālos apvidus un virsmas modeļus, kas izmantoti topogrāfisko plānu, topogrāfisko un pārskata karšu sastādīšanai mērogu rindas 1:500 000 – 1:10 000 ietvaros;
  - ģeotelpisko informāciju, kas ietverta topogrāfiskajos plānos un topogrāfiskajās un pārskata kartēs mērogu rindas 1:500 000 – 1:2 000 ietvaros;
  - pamatdatus, lai nodrošinātu atbalstu Nacionālo bruņoto spēku uzdevumu izpildei un to dalībai Ziemeļatlantijas līguma organizācijā Aizsardzības ministrijas noteiktajā kārtībā;
- izgatavo un uztur militārās ģeodēzijas un kartogrāfijas produktus;

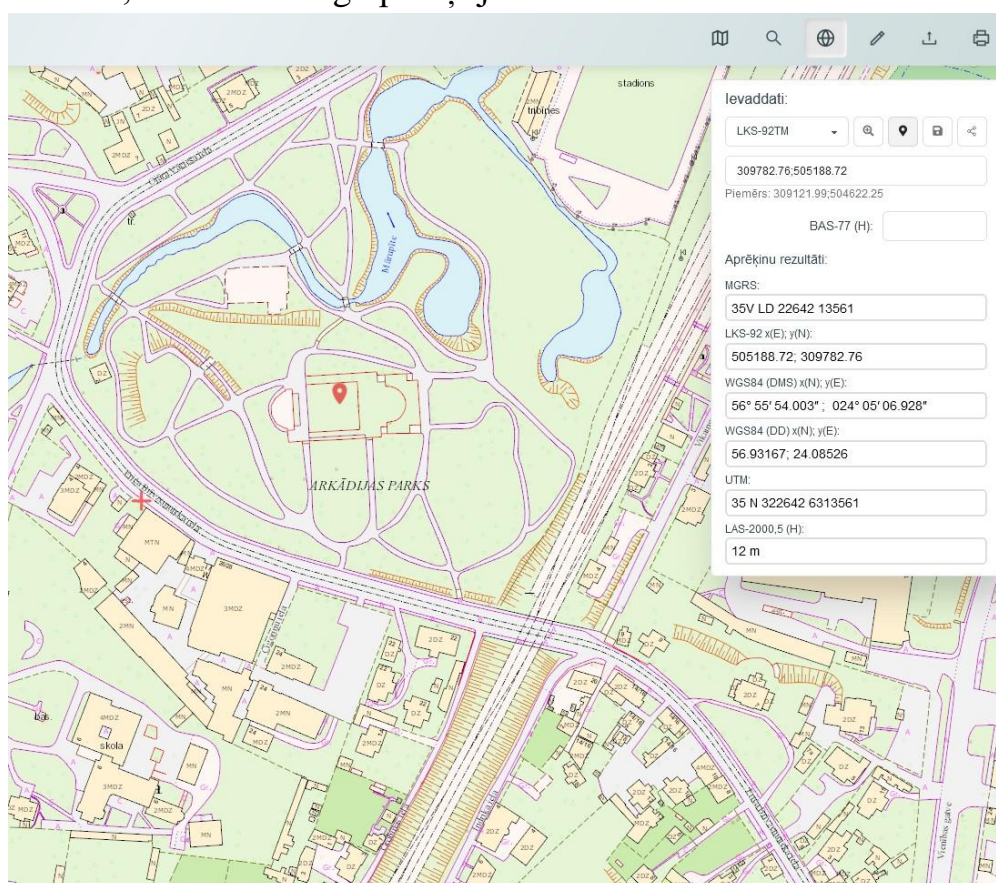
- iegūst, sagatavo un atjaunina informāciju aviācijas vajadzībām normatīvajos aktos noteiktajā kārtībā, kā arī sadarbojoties ar kompetentajām institūcijām aviācijas jomā, tai skaitā:
  - sagatavo aeronavigācijas kartes aviācijas vajadzībām;
  - izveido un uztur gaisa kuģu lidojumiem bīstamo objektu datubāzi;
- veido un uztur vietvārdu datubāzi un ir vietvārdu informācijas sistēmas pārzinis;
- veic ģeodēzisko darbu rezultātu ekspertīzi pēc valsts pārvaldes un pašvaldību iestāžu, juridisko un fizisko personu pieprasījuma normatīvajos aktos noteiktajā kārtībā, kā arī sadarbojoties ar kompetentajām institūcijām aviācijas jomā, tai skaitā ģeodēzisko darbu izpildes ekspertīzi aviācijas vajadzībām;
- veido un uztur ģeotelpiskās informācijas infrastruktūru ģeodēziskās, kartogrāfiskās un ģeotelpiskās informācijas sagatavošanai un uzturēšanai, tai skaitā izveido un uztur ģeotelpisko pamatdatu informācijas sistēmu;
- veido un uztur ģeodēzisko un kartogrāfisko materiālu arhīvu;
- veic poligrāfijas darbus;
- sagatavo un sniedz ģeotelpiskās informācijas pamatdatus, kā arī veic ģeodēzijas, kartogrāfijas un ģeotelpiskās informācijas pakalpojumus pēc valsts pārvaldes un pašvaldību, juridisko un fizisko personu pieprasījuma, tai skaitā:
  - pakalpojumus ģeodēzijas jomā, kas ietver ģeomagnētisko, gravimetrisko, augstuma un citu ģeodēzisko mērījumu izpildi, kā arī ģeodēzisko punktu apsekošanu, sakārtošanu un ierīkošanu;
  - kartogrāfiskās informācijas sagatavošanu, apstrādi un izsniegšanu, izmantojot ģeotelpiskās informācijas pamatdatus;
  - citus ģeodēzijas, kartogrāfijas un ģeotelpiskās informācijas pakalpojumus atbilstoši kompetencei;
- atbilstoši kompetencei piedalās valsts un starptautiskajos projektos;
- veic pētniecību ģeodēzijas, kartogrāfijas un lietišķās toponīmikas jomā un publisko Aģentūras veikto pētījumu materiālus;
- sagatavo un publicē ģeogrāfisko nosaukumu katalogus un vārdnīcas.

## 2. PĀRSKATA GADA GALVENIE UZDEVUMI UN PRIORITĀTES, INFORMĀCIJA PAR TO ĪSTENOŠANU

Pārskats par Aģentūras darbības rezultātiem sagatavots pamatojoties uz valsts budžeta programmu rezultātīvo rādītāju 2022. gada izpildi šādās jomās:

### 2.1. ĢEOTELPISKO PAMATDATU INFORMĀCIJAS INFRASTRUKTŪRAS UN INFORMĀCIJAS SISTĒMU UZTURĒŠANAS JOMA

- Turpināta Aģentūras IKT infrastruktūras modernizācija, lai paaugstinātu Ģeotelpisko pamatdatu informācijas sistēmas (turpmāk – ĢPIS) kapacitāti un veikspēju un pilnveidotu ģeotelpiskās informācijas ražošanas un izplatīšanas tehniskās vides iespējas.
- Uzlabota Aģentūras Karšu Pārlūka “LĢIA Kartes” funkcionalitāte, tajā iestrādājot jaunus koordinātu nolasīšanas un transformēšanas rīkus, tai skaitā arī militārajā MGRS sistēmā. Izveidota KML datņu krāsu saglabāšana, augstumu noteikšana, uznirstošo logu paziņojumu izveide un azimutu noteikšana.



*Koordinātu nolasīšanas un transformēšanas rīks “LĢIA Kartes”*

- Pabeigta jaunās Vietvārdu datu bāzes aplikācijas otrā kārta, tajā iekļaujot papildus funkcionalitāti, aplikācijā arī integrēts Karšu Pārlūks. Datubāze darbojas ar atvērtā koda programmatūru.
- Nodrošināta ĢPIS darbība, tai skaitā nodrošinātas tīmekļa pakalpes dažādu institūciju informācijas sistēmu vajadzībām, kā arī nodrošināta Eiropas Parlamenta un Padomes 2007. gada 14. marta direktīvas 2007/2/EK ar ko izveido Telpiskās informācijas infrastruktūru Eiropas Kopienā (INSPIRE) prasību izpilde attiecībā uz Aģentūras pamatdatiem un elektroniskajiem pakalpojumiem - turpināta Aģentūras atbildībā esošo INSPIRE datu un tiem atbilstošo tīmekļa pakalpojumu uzturēšana, nodrošināta datu pieejamība Valsts vienotā ģeotelpiskās informācijas portālā un Eiropas Komisijas INSPIRE Geoportālā.

## 2.2. ĢEODĒZIJAS JOMA

- Veikts ievērojams darbu apjoms, lai nodrošinātu valsts ģeodēziskā tīkla punktu aizsardzību - Būvniecības informācijas sistēmā sagatavojot un izsniedzot tehniskos noteikumus būvprojektiem, izskatot un saskaņojot būvprojektus, gatavojot atzinumus par objektu nodošanu ekspluatācijā. Nepieciešamības gadījumā veikti arī kontroles braucieni pirms atzinumu sniegšanas par būvobjekta gatavību nodošanai ekspluatācijā un Aģentūras izsniegto tehnisko noteikumu ievērošanas pārbaudes.
- Turpināta pašvaldību metodiskā koordinēšana un uzraudzība jautājumos, kas saistīti ar vietējā ģeodēziskā tīkla pilnveidošanu, uzturēšanu un informācijas apriti.
- Nodrošināta ģeodēziskās atskaites sistēmas pārvaldība, veicot valsts ģeodēziskā tīkla sakārtošanu, pilnveidošanu un uzturēšanu. Veiksmīgi uzsākts jauns valsts ģeodēziskā tīkla vienlaidu apsekošanas cikls, kuru paredzēts veikt divos gados agrāko četru gadu vietā. Šo darbu laikā Kurzemes un Zemgales teritorijā veikta ģeodēzisko punktu apsekošana, sakārtošana, bojāto vai iznīcināto punktu apzināšana. Pēc datu apstrādes visa informācija uzkrāta Valsts ģeodēziskā tīkla datubāzē.
- Uzmērīti 73 jauni ģeomagnetometrisko novērojumu punkti, kas nepieciešami magnētiskās deklinācijas precīzai noteikšanai kartogrāfijas vajadzībām.

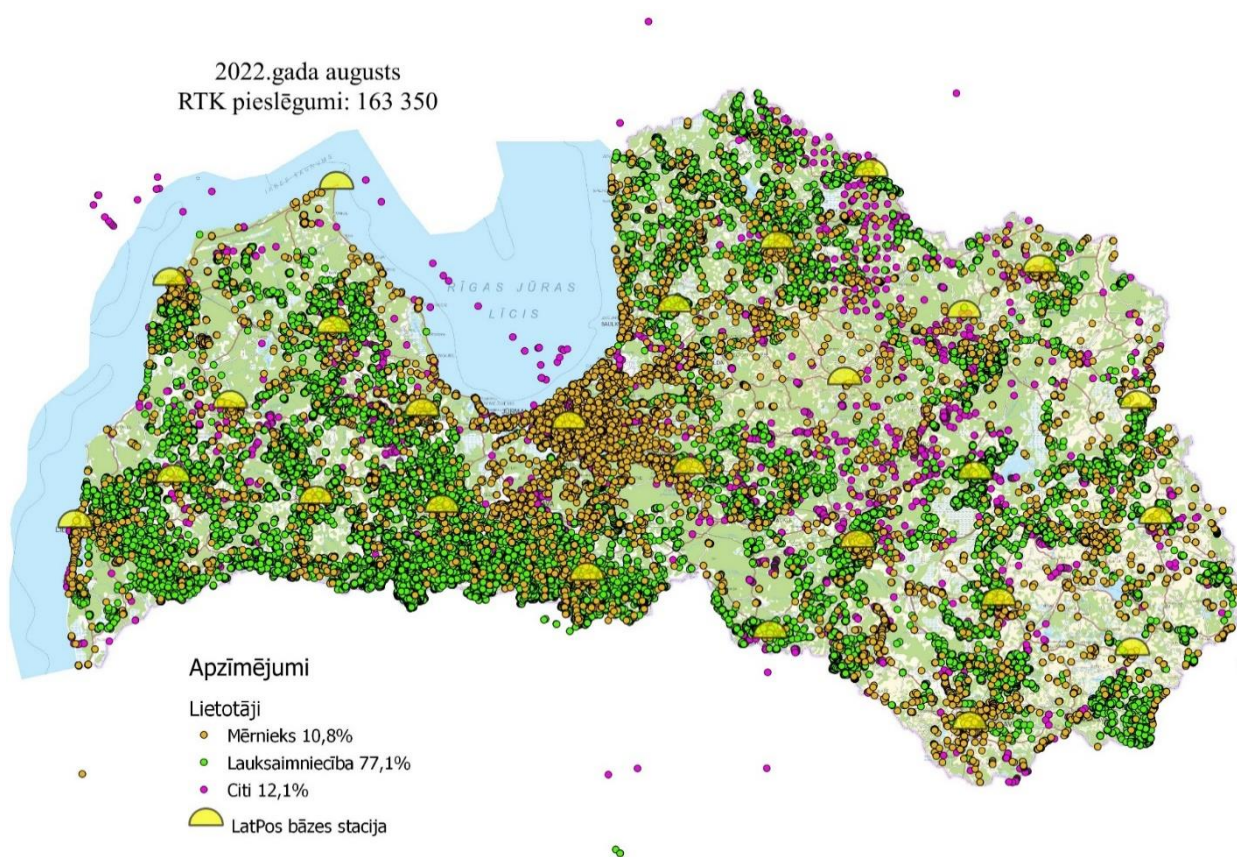




*Ģeomagnetometriskie mērījumi*

- Turpināti darbi, lai modernizētu ģeodēzisko atskaites sistēmu, un pilnveidotu sasaisti ar Eiropas Zemes atskaites sistēmu ETRS89, kā arī nodrošinātu Latvijas 1992. gada ģeodēziskās sistēmas (LKS-92) starptautisku piesaisti Zemes rotācijas elipsoīdam GRS-80, šo darbu ietvaros iegūti ģeodēziskie raksturlielumi no G0 punktiem Vaiņodē, Alūksnē, Irbenē un Daugavpilī, veikta šo datu analīze un apstrāde.
- Aģentūra turpināja vadīt starpinstitūciju ekspertu darba grupu Latvijas ģeodēzisko koordinātu sistēmas modernizācijai, pabeigta koordinātu sistēmas modernizācijas ģeodēziskā pamatojuma izstrāde, uzsākta jaunās Latvijas ģeodēzisko koordinātu sistēmas starptautiskā reģistrācija.
- Pilnībā pabeigta variometra stacijas ierīkošana Dagdas novadā, kas nepieciešama valsts ģeodēziskā tīkla ģeomagnētisko novērojumu pilnvērtīgai iekļaušanai starptautiskajos ģeomagnētisma mērījumos un nepārtrauktam ģeomagnētisma monitoringam Latvijas teritorijā. Turpināti vienlaidus deklinācijas un inklinācijas novērojumi kartogrāfiskām vajadzībām Vidzemes reģionā.

- Uzsākti gravimetriskā tīkla otrās klases ierīkošanas un uzmērīšanas darbi Vidzemes Ziemeļu reģionā ar relatīviem gravimetriskajiem novērojumiem. Paralēli sākti visas Valsts teritorijas ģeopotenciāla vienlaidus mērījumi ar soli aptuveni pieci kilometri Vidzemes Ziemeļu reģionā, lai precizētu Latvijas kvaziģeoīda modeli.
- Nodrošināta LatPos pakalpojuma darbība, kas visiem lietotājiem pieejama bez maksas. 2022. gadā strauji pieaudzis sistēmas lietotāju skaits, it īpaši precīzajā lauksaimniecībā.



*Latpos lietojuma statistika 2022. gada augusta mēnesī*

- Sniegts ģeodēziskais atbalsts Nacionālo bruņoto spēku (NBS) Gaisa spēkiem Lielvārdes militārā lidlauka aeronavigācijas datu iegūšanai.
- Sadarbojoties ar Nacionālo kultūras mantojuma pārvaldi un vietējām pašvaldībām, Aģentūra turpināja piedalīties UNESCO Pasaules mantojuma objekta - Strūves ģeodēziskā loka saglabāšanas un popularizēšanas aktivitātēs. Vadīta Strūves ģeodēziskā loka saglabāšanas un attīstības padomes 6. sēde Jēkabpilī. Konsultēti Strūves ģeodēziskā loka punkta "Oppekaln" informatīvā stenda sagatavotāji. Sagatavota informācija loka punktu "Sestu-kalns" un "Palzmar" stendiem.

## 2.3. KARTOGRĀFIJAS JOMA

Kartogrāfijas jomā 2022. gadā turpināta valsts topogrāfiskā kartēšana militārām un civilām vajadzībām, nodrošināta tematisko un aeronavigācijas karšu sagatavošana, realizētas vairākas tehnoloģiskas izstrādes šo darbu vajadzībām, kā arī uzturētas dažādas kartogrāfiskās datubāzes.

### 3.3.1. Militārās kartogrāfijas jomā

- Turpināta ģeotelpiskās informācijas pamatdatu sagatavošana un aktualizēšana militārajām vajadzībām saskaņā ar NATO ģeotelpiskās informācijas politiku un pēc NBS pieprasījuma:
  - pilnībā pabeigta topogrāfiskās kartes mērogā 1:100 000 izgatavošana ar pusautomātisko kartogrāfiskās ģeneralizācijas metodi, līdz ar to pirmo reizi visas valsts teritorijai sagatavota šāda mēroga militārā topogrāfiskā karte;
  - atjaunota militārā poligona “Meža Mackeviči” karte mērogā 1:25 000;
  - izmantojot daļēji automatizētās kartogrāfiskās ģeneralizācijas tehnoloģijas, turpināta topogrāfiskās kartes mērogā 1:50 000 4. izdevuma un uzsākta kartes mērogā 1:250 000 sagatavošana;
  - sadarbojoties ar Igaunijas un Lietuvas partneriem, sagatavots jauns izdevums Baltijas valstu zemo lidojumu kartei mērogā 1:500 000, kas tiek izmantota Baltijas valstu gaisa telpas patrulēšanas un glābšanas darbu vajadzībām, kā arī jauns izdevums Baltijas valstu pārskata kartei mērogā 1:500 000;
  - sagatavota dažāda veida ģeotelpiskā informācija jaunā Sēlijas poligona izveidošanas nodrošināšanai, tai skaitā sagatavota poligona topogrāfiskā karte mērogā 1:25 000;
- Aeronavigācijas un topogrāfisko karšu sagatavošanas vajadzībām turpināta Aģentūras Svarīgo objektu datubāzes uzturēšana un attīstība.
- Speciāli izveidota Aģentūras ģeoinformācijas speciālistu vienība piedalījās ikgadējās NBS mācībās, kā arī Aizsardzības ministrijas un iekšlietu resora mācībās, kuru laikā tika sagatavots dažāda veida kartogrāfiskais materiāls.



*Ar pusautomātiskās kartogrāfiskās ģeneralizācijas metodi sagatavotā topogrāfiskā karte mērogā 1:100 000*

### 3.3.2. Civilās kartogrāfijas jomā

- Turpināta vienotā kodējuma topogrāfiskās kartes mērogā 1:10 000 datu sagatavošana Latvijas centrālās daļas teritorijai. Šie vienotā datu kodējuma dati nodrošina mēroga 1:10 000 kartes savietojamību ar citu mērogu (1:25 000 – 1:100 000) topogrāfiskajām kartēm, kā arī nodrošinās sīkāka mēroga topogrāfisko karšu sagatavošanu no šīs kartes ar pusautomātiskās ģeneralizācijas metodi.
- Turpināta topogrāfisko plānu mērogā 1:2000 sagatavošana un aktualizēšana – 73,9 km<sup>2</sup> apjomā sagatavoti jauni dati par Alūksnes, Madonas, Salaspils, Smiltenes, Ventspils, Balvu, Viļakas, Gulbenes pilsētām.
- Pabeigta 3. izdevuma topogrāfiskās kartes mērogā 1:50 000 datu sagatavošana.

## 2.4. TĀLIZPĒTES JOMA

- Uzsākts jauns, jau 8. Latvijas Republikas teritorijas aerofotografēšanas cikls (2022.-2024. gads), kura ietvaros 2022. gadā veikta Latvijas rietumu daļas aerofotografēšana 20 652 km<sup>2</sup> platībā. Nodrošināta iegūto datu pieņemšana, apstrāde un ortofoto karšu sagatavošana.



*Pasta sala Jelgavā, aerofotografēšana veikta 2022. gada 27. jūnijā*

- Uzsākts jauns Latvijas teritorijas vienlaidu aerolāzerskenēšanas cikls (2022.-2027. gads). 2022. gadā veikta aerolāzerskenēšana Kurzemes teritorijā 3685 km<sup>2</sup> lielai platībai. Nepiemērotu hidrometeoroloģisko apstākļu dēļ un darbu izpildītāja nesavlaicīgi iegūtām darbu veikšanas atļaujām, netika iegūti dati par 7285 km<sup>2</sup> teritoriju. Šo datu ieguve pārcelta uz 2023. gadu. Piegādātie dati pieņemti, apstrādāti, tiek nodrošināta to iestrāde visos esošajos augstuma modeļa datos.
- Turpināta horizontāļu slāņa sagatavošana mērogā 1:10 000, lai ar tām nodrošinātu militāriem un civiliem mērķiem paredzētās topogrāfiskās kartes. Dati sagatavoti teritorijām Latvijas ziemeļaustrumu un austrumu daļā.

- Turpināta bezpilota lidaparāta (drona) izmantošana topogrāfisko karšu sagatavošanas vajadzībām, kā arī aeronavigācijas datu sagatavošanas atbalstam, ar to palīdzību nosakot nepieciešamos parametrus vairākiem lidojumu drošībai potenciāli bīstamiem objektiem (šķēršļiem).
- Turpināta Rīgas pilsētas 3-dimensiju foto realitātes modeļa datu sagatavošana no 2021. gadā veiktās aerofotografēšanas un aerolāzerskenēšanas laikā iegūtajiem datiem.



*Vektorizētais LOD 2 ēku modelis Rīgas teritorijai,  
sagatavots no 2021. gadā iegūtajiem aerolāzerskenēšanas datiem*



*Rīgas pilsētas fotoreālistiskais modelis,  
izgatavots no 2021. gadā iegūtajām slīpa leņķa kameru ainām*

- Uz sākti pirmie izpētes un skenēšanas darbi Aģentūras Arhīvā esošo vēsturisko aerofotografēšanas ainu un negatīvu digitalizēšanā un ortofoto sagatavošanā. Arhīvā šie materiāli pieejami par laika periodu sākot no 1957. gada. Iegādāti divi digitālie skeneri un programmatūra šo darbu veikšanai.



*Digitalizēta, neapstrādāta aerofoto aina - Pļaviņas 1983. gada 1. augusts*

## **2.5. TOPONĪMIKAS JOMA**

- Turpināti darbi vietvārdu informācijas apzināšanā un sakārtošanā, tajā skaitā Vietvārdu datu bāzes papildināšanā. 2022. gada beigās Vietvārdu datubāzē bija 183 793 vietvārdu, kas attiecas uz 131 625 ģeogrāfiskajiem objektiem.

## **2.6. VALSTS ROBEŽAS UZTURĒŠANAS DARBI**

- Ievērojot Ģeotelpiskās informācijas likumā Aģentūrai noteikto uzdevumu nodrošināt starpvalstu līgumos noteikto Latvijas Republikas valsts robežas robežzīmju ģeodēzisko koordinātu noteikšanu un to attēlošanu kartēs, turpināti Latvijas Republikas un Lietuvas Republikas valsts robežas redemkācijas darbi.

## **2.7. POLIGRĀFIJĀ VEIKTIE DARBI**

- Turpināta tipogrāfijas “Latvijas karte” modernizācija – iegādāta sublimācijas prese, kas ļauj veikt apdruku uz auduma. Tipogrāfija “Latvijas karte” 2022. gadā izpildīja 730 dažādus aizsardzības resora pasūtījumus, tai skaitā 406 000 eksemplāros nodrukāja bukletu "Kā rīkoties krīzes gadījumā 72 h", tiražēja 194 dažādas civilām un militārām vajadzībām paredzētas karšu lapas.

## **3. STARPTAUTISKĀ SADARBĪBA**

- Aģentūras ģeodēzijas eksperti turpināja piedalīties Ziemeļvalstu Ģeodēzijas Komisijas (*Nordic Geodetic Commission*) darba grupās par ģeoīdu un augstumu sistēmu, ģeodinamiku, globālo pozicionēšanu un ģeodēziskajām atskaites sistēmām, kā arī Starptautiskās ģeodēzijas asociācijas Eiropas apakškomisijas (*Regional Reference Frame Sub-Commission for Europe - EUREF*) aktivitātēs. Ar aktīvu Aģentūras darbību panākta Latvijas, Igaunijas un Lietuvas oficiāla uzņemšanas Ziemeļvalstu ģeodēzijas komisijā kā pilntiesīgam partnerim.
- Sadarbībā ar Igaunijas Valsts zemes dienestu (*Maa-met*) pabeigts starpvalstu sadarbības projekts “GeoRefAct”, kā galarezultāts ir harmonizētas abu valstu ģeodēziskās atskaites sistēmas pierobežas teritorijā un interneta vidē bez maksas pieejami augstas precizitātes ģeodēzisko pārrēķinu rīki.

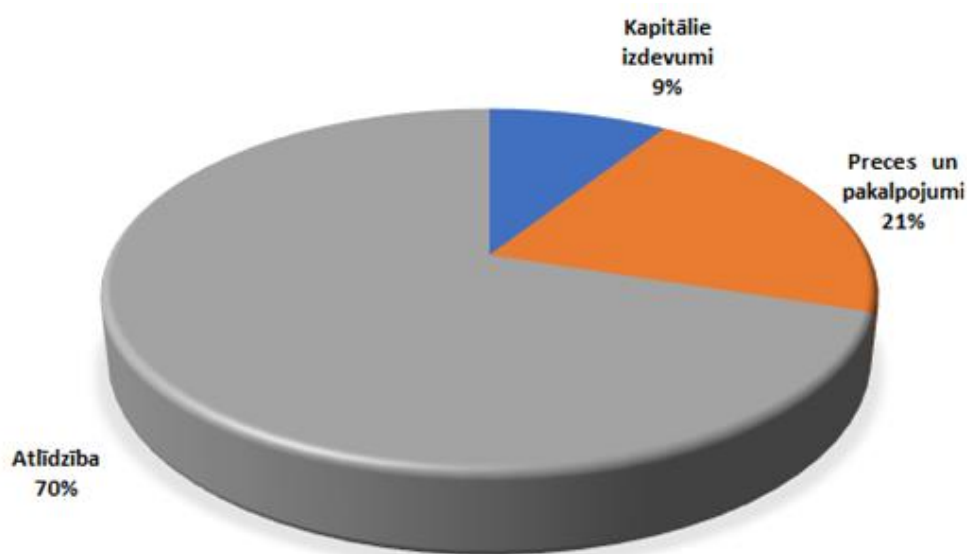
## **4. FINANŠU RESURSI UN IESTĀDES DARBĪBAS REZULTĀTI**



- **28.00.00 budžeta programma „Ģeodēzija un kartogrāfija”** ar apropriācijas pārdalēm uz gada beigām:
  - piešķirta dotācija no valsts budžeta dotācijas no vispārējiem ieņēmumiem – 7 654 066 *euro*, faktiski izlietoti līdzekļi 7 424 950 *euro*. Programmas ietvaros nodrošināta Aģentūras pamatdarbības uzturēšana.

Valsts budžeta slēgtie asignējumi 229 116 *euro* apmērā uz 2022. gada 31. decembri pamatā bija saistīti ar pakalpojumu neizpildi 2022. gadā noslēgto līgumu ietvaros dažādu iemeslu dēļ. Līgumsaistības izpildītas 2023. gadā.

Nr. p.k.	Finansiālie rādītāji	2021. gads (faktiskā izpilde)	2022. gads	
			plāns ar grozījumiem	faktiskā izpilde
1.	Finanšu resursi izdevumu segšanai (kopā)	7 182 598	7 810 290	7 496 906
1.1.	dotācijas	7 084 232	7 654 066	7 424 950
1.2.	maksas pakalpojumi un citi pašu ieņēmumi	98 366	156 224	71 956
2.	Izdevumi (kopā)	7 158 007	7 839 290	7 518 639
2.1.	uzturēšanas izdevumi (kopā)	6 325 645	7 098 626	6 806 823
2.1.1.	kārtējie izdevumi	6 321 343	7 098 626	6 796 101
2.1.2.	uzturēšanas izdevumu transferti	4 302	0	10 722
2.2.	Izdevumi kapitālieguldījumiem	832 362	740 664	711 816



Programmas „Ģeodēzija un kartogrāfija” izdevumu struktūra 2022.gadā

- Ieņēmumi no maksas pakalpojumiem un citiem pašu ieņēmumiem – plānotā summa 156 224 *euro*, faktiskā izpilde 71 956 *euro*.

Ieņēmumus no maksas pakalpojumiem un citiem pašu ieņēmumiem galvenokārt veidoja ieņēmumi no poligrāfijas pakalpojumiem – 38 929 *euro* jeb 54% un ģeotelpiskās informācijas produktiem un pakalpojumiem 32 764 *euro* jeb 46%.

Nr. p.k.	<i>Maksas pakalpojumi un citi pašu ieņēmumi</i>	Faktiskie ieņēmumi 2022.gadā, <i>euro</i>
1.	Karšu un pārējās poligrāfiskās produkcijas iespiešana	38 929
2.	Ģeotelpiskās informācijas produkti un pakalpojumi, t.sk.	32 764
2.1.	ģeotelpiskie dati un informācijas pakalpojumi	14 456
2.2.	ģeodēzijas pakalpojumi	18 308
3.	Pārējie ieņēmumi	263
	<b>Pavisam kopā:</b>	<b>71 956</b>

Maksas pakalpojumi un citi pašu ieņēmumi salīdzinājumā ar iepriekšējo periodu samazinājušies par 26 410 *euro* jeb 27%, jo Aģentūra turpina nodrošināt daudzu savu datu izplatīšanu kā atvērto datus, līdz ar to samazinās ieņēmumi, kā arī tipogrāfija “Latvijas karte” prioritārā kārtā nodrošina poligrāfijas darbu izpildi Aizsardzības ministrijas nozarei, samazinot komercpasūtījumu izpildi.

- **22.12.00 budžeta apakšprogramma „Nacionālo bruņoto spēku uzturēšana”** piešķirta dotācija 221 913 *euro*, faktiski izlietoti līdzekļi 221 913 *euro*. Apakšprogrammas ietvaros nodrošināta Microsoft programmatūras un fotogrammetrijas programmatūras licenču noma, kā arī maksa par datu pārraides pakalpojumu nodrošināšanu.

Nr. p.k.	Finansiālie rādītāji	2021. gads (faktiskā izpilde)	2022. gads	
			plāns ar grozījumiem	faktiskā izpilde
1.	Finanšu resursi izdevumu segšanai (kopā)	<b>210 041</b>	<b>221 913</b>	<b>221 913</b>
1.1.	dotācijas	210 041	221 913	221 913
2.	Izdevumi (kopā)	<b>210 041</b>	<b>221 913</b>	<b>221 913</b>
2.1.	uzturēšanas izdevumi (kopā)	210 041	221 913	221 913
2.1.1.	kārtējie izdevumi	210 041	221 913	221 913

- **30.00.00 budžeta programma „Valsts aizsardzības politikas realizācija”** biedra nauda un dalības maksa starptautiskajās institūcijās – piešķirta dotācija 10 502 *euro*, faktiski izlietoti līdzekļi 10 490 *euro*.

Programmas ietvaros veiktas iemaksas par dalību Starptautiskajā kartogrāfijas asociācijā (*International Cartographic Association*) jeb ICA un Eiropas kartogrāfijas un kadastra aģentūru asociācijā *EuroGeographics*. 2022. gadā Aģentūra ir iestājusies vēl vienā organizācijā - Starptautiskajā ģeodēzijas un ģeofizikas apvienībā (*International Union of Geodesy and Geophysics*) jeb IUGG, līdz ar to ir izmaksu pieaugums salīdzinot ar 2021. gadu.

Nr. p.k.	Finansiālie rādītāji	2021. gads (faktiskā izpilde)	2022. gads	
			plāns ar grozījumiem	faktiskā izpilde
1.	Finanšu resursi izdevumu segšanai (kopā)	7 137	10 502	10 490
1.1.	dotācijas	7 137	10 502	10 490
2.	Izdevumi (kopā)	7 137	10 502	10 490
2.1.	uzturēšanas izdevumi (kopā)	7 137	10 502	10 490
2.1.1.	kārtējie izdevumi	7 137	10 502	10 490
2.1.4.	kārtējie maksājumi Eiropas Kopienas budžetā un starptautiskā sadarbība	7 137	10 502	10 490

- **69.06.00 apakšprogramma “Mērķa "Eiropas teritoriālā sadarbība" pārrobežu sadarbības projekti”**

2022. gadā tika pabeigta Eiropas teritoriālās sadarbības mērķa (Interreg) programmas Igaunijas – Latvijas pārrobežu sadarbības projekta “Est-Lat 180 GeoRefAct “Igaunijas un Latvijas ģeodēzisko atskaites sistēmu harmonizēšana pierobežas zonās”” īstenošana. Projekta īstenošanai piešķirti 173 089 *euro*, faktiski izlietoti 170 372 *euro*. Programmas ietvaros būtiskākās iegādes ir pamatlīdzekļi - relatīvais gravimetrs Zemes smaguma spēka vērtības noteikšanai un tā papildus aprīkojums un četri portatīvie datori. Pārējo izdevumu ietvaros tika nodrošināta projekta īstenošana – segta projektā iesaistīto darbinieku atlīdzība, iekšzemes komandējumu apmaksa, ārvalstu komandējuma apmaksa uz Igauniju, izdevumi saistīti ar noslēguma semināra rīkošanu u.c. atbalsta izdevumi.

Nr. p.k.	Finansiālie rādītāji	2021. gads (faktiskā izpilde)	2022. gads	
			plāns ar grozījumiem	faktiskā izpilde
1.	Finanšu resursi izdevumu segšanai (kopā)	45 046	173 089	170 372
1.1.	dotācijas	45 046	173 089	170 372
2.	Izdevumi (kopā)	45 046	173 089	170 372
2.1.	uzturēšanas izdevumi (kopā)	45 046	40 279	37 562
2.1.1.	kārtējie izdevumi	45 046	40 279	37 562
2.2.	izdevumi kapitālieguldījumiem	-	132 810	132 810

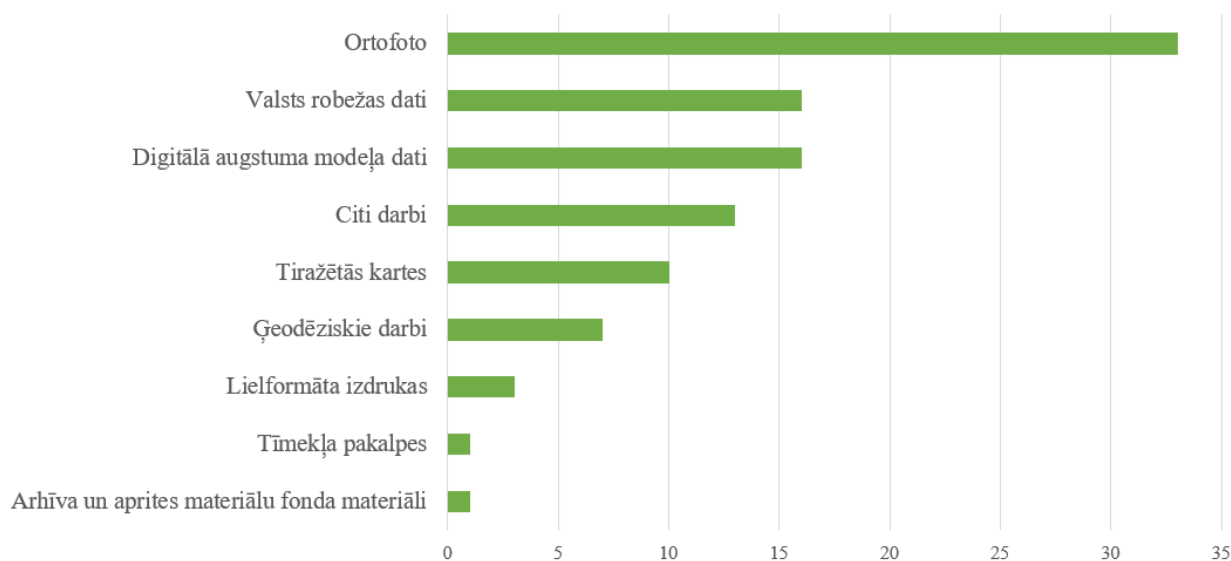
- **69.02.00** apakšprogramma “Atmaksas valsts pamatbudžetā par mērķa “Eiropas teritoriālā sadarbība” pārrobežu sadarbības programmu, projektu un pasākumu īstenošanu” – par projekta “Est-Lat 180 GeoRefAct “Igaunijas un Latvijas ģeodēzisko atskaites sistēmu harmonizēšana pierobežas zonās”” īstenošanas 1. pārskata periodu no Projekta partnera Igaunijas Zemes dienesta saņemta izdevumu atmaksa 58 331 *euro*, kas iemaksāta Valsts budžetā. 2022. gadā nav saņemta visa plānotā summa (171 459 *euro*). Neizpilde saistīta ar iesniegto atskaišu izvērtēšanas aizkavēšanos, līdz ar to aizkavējās arī atmaksas procedūra; visa atlikusī summa saņemta 2023. gadā.

Nr. p.k.	Finansiālie rādītāji	2021. gads (faktiskā izpilde)	2022. gads	
			plāns ar grozījumiem	faktiskā izpilde
1.	Finanšu resursi izdevumu segšanai (kopā)	6 381	171 459	58 331
1.3.	ārvalstu finanšu palīdzība	6 381	171 459	58 331
2.	Izdevumi (kopā)	6 381	171 459	58 331
2.1.	uzturēšanas izdevumi (kopā)	6 381	171 459	58 331
2.1.5.	uzturēšanas izdevumu transferti	6 381	171 459	58 331

## 5. PAKALPOJUMI

- Nodrošināta ģeotelpiskās informācijas pamatdatu sagatavošana un izsniegšana pēc valsts un pašvaldību institūciju pieprasījumiem, saskaņā ar noslēgtajiem līgumiem un starpresoru vienošanām, nodrošinot ģeotelpiskās informācijas atbalstu normatīvajos aktos noteikto valsts un pašvaldību iestāžu funkciju un uzdevumu izpildē.

- Uzturēta Aģentūras mājaslapa ([www.lgia.gov.lv](http://www.lgia.gov.lv)), aktualizēta tajā esošā informācija par Aģentūras produktiem, pakalpojumiem un to pieejamību. Turpināta mājaslapas satura tulkošana uz angļu valodu.
- Aktualizēta un pilnveidota informācija par Aģentūras ģeotelpisko datu kopām un pakalpojumiem Valsts vienotajā ģeotelpiskās informācijas portālā, Valsts pārvaldes pakalpojumu portālā “Latvija.lv”, Eiropas INSPIRE ģeoportālā.
- Turpinātas aktivitātes ģeotelpisko datu atvēršanā – publicētas piecas jaunas bezmaksas tīmekļa pakalpes - 2. un 3. cikla ortofotokartes dažādos krāsu spektros, ierobežojumu zonas ap militārajiem lidlaukiem un aviācijas poligoniem, Latvijas pārskata karte mērogā 1:250 000.
- Nodrošināta Aģentūras sagatavotās un uzturētās ģeotelpiskās informācijas izplatīšana un pakalpojumu sniegšana citiem interesentiem. Noslēgts 61 līgums par ģeotelpiskās informācijas sagatavošanu, izsniegšanu un ģeoinformācijas pakalpojumu sniegšanu (t.sk. ģeodēzisko punktu pārceļšanas pakalpojumi). Ģeotelpisko pakalpojumu reģistrā reģistrēti 111 pieprasījumi.
- 2022. gadā vispieprasītākie dati bija topogrāfiskās kartes un plāni un ortofotokartes.



*Aģentūras produktu un pakalpojumu pieprasījumi 2022. gadā*

- Atbilstoši 2017. gada 4. jūlija Ministru kabineta noteikumiem Nr. 399 “Valsts pārvaldes pakalpojumu uzskaites, kvalitātes kontroles un sniegšanas kārtība”, valsts pārvaldes pakalpojumu portālā “Latvija.lv” nodrošināta Aģentūras pakalpojumu kartiņu aprakstu sagatavošana un aktualizācija t.sk. tulkojumi uz angļu valodu. Kopumā reģistrētas 34 Aģentūras pakalpojumu kartiņas un veikta datu publicēšana Valsts vienotajā ģeotelpiskās informācijas portālā, t.sk. sagatavoti apraksti par Aģentūras ģeotelpiskās informācijas pamatdatiem.

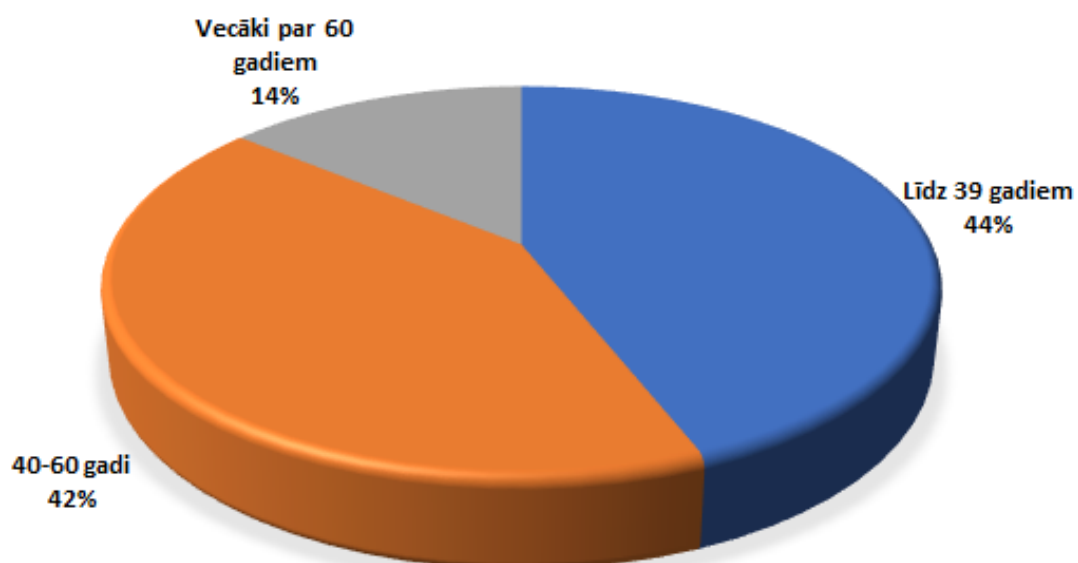
- Sagatavoti nosacījumi 92 plānojumiem, t.sk. 70 lokālpļānojumiem, 10 detālpļānojumiem, 11 teritorijas plānojumiem, 1 zemes ierīcības projektam un sniegti 68 atzinumi par plānojumiem, t.sk. 16 pašvaldību teritorijas plānojumiem, 1 Stratēģijas, Attīstības programmas un Vides pārskata projektam, 49 lokālpļānojumiem un 2 detālpļānojumiem.
- Aģentūras Arhīvs turpināja sniegt visiem interesantiem konsultācijas jautājumos, kas saistīti ar vēsturiskajiem un jaunākajiem ģeodēzijas un kartogrāfijas materiāliem. Arhīvs turpināja veikt tajā esošo vēsturisko materiālu digitalizāciju.

## 6. PERSONĀLS

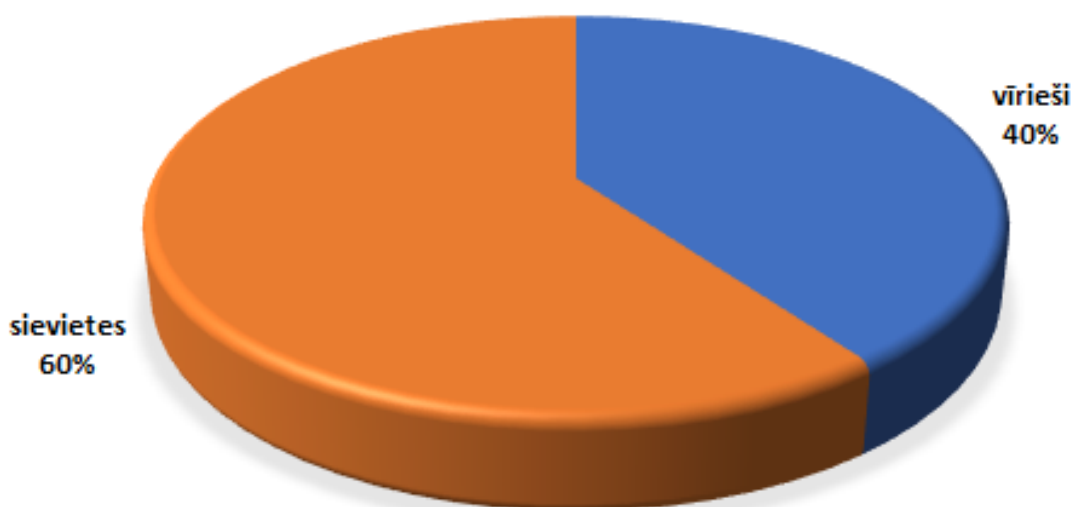
- 2022. gadā Aģentūra turpināja darboties saskaņā ar 2018. gada 25. septembrī apstiprināto struktūru, bet no 2022. gada 1. jūlija tika reorganizēts Arhīvs un aprites materiālu fonds, nododot aprites materiālu funkcijas Informācijas un pakalpojumu nodaļai, kā rezultātā Arhīva un aprites materiālu fonda vietā tika izveidota struktūrvienība - Arhīvs.
- Aģentūrā kopumā bija apstiprinātas 282 amata vietas. Pārskata gada laikā darbu Aģentūrā uzsākuši 26 un pārtraukuši 23 darbinieki.
- 2022. gadā tāpat kā 2021. gadā personāla mainība bija aptuveni 9 %.
- Aģentūrā strādā 77 % darbinieki ar augstāko izglītības līmeni, 53 % darbinieki, kuriem ir vidējā izglītība studē augstskolās, lai iegūtu augstāko izglītību.



*Aģentūras darbinieku izglītības līmenis*



*Aģentūras darbinieku sadalījums vecuma grupās*



*Aģentūras darbinieku sadalījums pēc dzimuma*

## **7. KOMUNIKĀCIJA AR SABIEDRĪBU**

- Lai informētu sabiedrību, Aģentūras mājaslapā tika publicētas ziņas par dažādām aktualitātēm, notika vairāki pasākumi, piemēram “Ģeodēzistu diena”, kuros informēja par jaunumiem Aģentūras darbībā un dalījās pieredzē, stāstot par saviem uzdevumiem un paveikto.

- 2022. gada 13. jūnijā Latvijas Kara muzejā notika Aģentūras sagatavotās grāmatas “Latvijas valsts militārās kartogrāfijas 100 gadi” prezentācija, kas iepriekš tika atlikta ar Covid-19 saistīto ierobežojumu dēļ.



*Grāmatas “Latvijas valsts militārās kartogrāfijas 100 gadi” prezentācija*

## **8. NĀKAMAJĀ GADĀ PLĀNOTIE PASĀKUMI**

### **8.1. ĢEODĒZIJAS JOMA**

- Tiks veikta ģeodēziskās atskaites sistēmas pārvaldība, nodrošinot valsts ģeodēziskā tīkla sakārtošanu, pilnveidošanu un uzturēšanu. 2023. gadā paredzēts turpināt 2022. gadā iesākto valsts ģeodēziskā tīkla vienlaidu apsekošanas ciklu, kas tiek veikts divos gados agrāko četru gadu vietā. Šo darbu laikā Vidzemes un Latgales teritorijā tiks veikta ģeodēzisko punktu apsekošana, sakārtošana, bojāto vai iznīcināto punktu apzināšana. Pēc datu apstrādes visa informācija tiks uzkrāta Valsts ģeodēziskā tīkla datubāzē.
- Turpināsies kombinētā ģeodēziskā tīkla pilnveidošana. Šajā tīklā katram ģeodēziskajam punktam būs noteikti visi iespējamie raksturlielumi - koordinātas, augstums un gravimetriskā vērtība. Šo darbu ietvaros, plānots izveidot jaunu visu valsti nosedzošo kombinēto ģeodēzisko tīklu ar 30 km soli ar pilnībā jaunu punkta konstrukciju. 2023. gadā šie darbi paredzēti visā Latvijas teritorijā.



- Aģentūra turpinās veikt darbus, lai pilnveidotu ģeodēziskās atskaites sistēmas sasaisti ar Eiropas Zemes atskaites sistēmu ETRS89, kā arī nodrošinātu LKS-92 starptautisku piesaisti Zemes rotācijas elipsoīdam GRS-80. Šo darbu ietvaros paredzēta ģeodēzisko raksturlielumu iegūšana, analīze un apstrāde no fundamentāli nostiprināto pastāvīgo bāzes staciju tīkla LATREF, kas nodrošina Latvijas ģeodēzisko koordinātu sistēmas starptautisku sasaisti, punktiem Vaiņodē, Irbenē, Rīgā, Alūksnē un Daugavpilī.
- Aģentūra turpinās darbu pie Latvijas ģeodēzisko koordinātu sistēmas modernizācijas, vadīs starpinstitūciju ekspertu darbu grupu, nodrošinās modernizācijas pamatojumu un nepieciešamos ģeodēziskos aprēķinus, nepieciešamos grozījumus Ministru kabineta 2011. gada 15. novembra noteikumos Nr. 879 “Ģeodēziskās atskaites sistēmas un topogrāfisko karšu sistēmas noteikumi”, kā arī sniegs atbalstu lietotājiem, sagatavojot dažāda veida koordinātu transformācijas rīkus.
- Aģentūra turpinās pastāvīgā režīmā darbināt variometra staciju Dagdas novadā. Turpināsies vielaidus deklinācijas un inklinācijas mērījumi Vidzemes un Zemgales reģionos.
- Tiks sniegts ģeodēziskais atbalsts jaunā Sēlijas poligona izveidei un NBS Gaisa spēkiem aeronavigācijas datu sagatavošanai par Lielvārdes militāro lidlauku.
- Turpināsies pašvaldību metodiskā koordinēšana un uzraudzība jautājumos, kas saistīti ar vietējā ģeodēziskā tīkla pilnveidošanu, uzturēšanu un informācijas apriņķi.
- Turpināsies aktivitātes, kas saistītas ar Strūves ģeodēziskā loka pārvaldību un saglabāšanu.

## **8.2. KARTOGRĀFIJAS JOMA**

- Turpināsies ģeotelpiskās informācijas pamatdatu sagatavošana un aktualizēšana militārajām vajadzībām, tai skaitā tiks sagatavota topogrāfiskā karte mērogā 1:10 000 Ādažu militārajam poligonam, kā arī dažāda veida kartogrāfiskais materiāls pēc pieprasījuma jaunveidojamam Sēlijas poligonam.
- Tiks turpināta topogrāfiskās kartes mērogā 1:50 000 4. izdevuma sagatavošana ar daļēji automatizētām ģeneralizācijas tehnoloģijām.
- Tiks uzturēta tehnoloģija, lai ar pusautomātiskās ģeneralizācijas metodi nodrošinātu dažādu karšu sagatavošanu mērogā 1:250 000.
- Aeronavigācijas un topogrāfisko karšu sagatavošanas vajadzībām tiks turpināta Aģentūras Svarīgo objektu datubāzes uzturēšana un attīstība.

- Turpināsies vienotā objektu klasifikatora un kodējuma topogrāfiskās kartes mērogā 1:10 000 4. izdevuma sagatavošana, gatavojot datus par Ziemeļkurzemi un Latvijas centrālās daļas teritoriju.
- Turpināsies topogrāfisko plānu mērogā 1:2000 sagatavošana un aktualizēšana par prioritāro pilsētu teritorijām, plānots turpināt iesāktos darbus pie Ventspils pilsētas kartēšanas, sākt datu sagatavošanu Lielvārdes, Jaunjelgavas un Preiļu pilsētām. Plānots pabeigt datu sagatavošanu par Aizkraukles, Alūksnes, Bauskas, Ērgļu, Valkas, Varakļānu un Viļānu pilsētām.
- Turpināsies darbs vietvārdu informācijas apzināšanā un sakārtošanā, tajā skaitā Vietvārdu datu bāzes papildināšana un aktualizācija atbilstoši mērogam 1:10 000. Saskaņā ar Ministru kabineta 2012. gada 10. janvāra noteikumiem Nr. 50 "Vietvārdu informācijas noteikumi" turpināsies Valsts valodas centra atzinumu par dabas objektu vietvārdiem izskatīšana, papildus precizējumu veikšana, Aģentūras lēmumu sagatavošana par oficiālo vietvārdu piešķiršanu un to publicēšana Aģentūras Produktu un pakalpojumu mājaslapas vietvārdu sadaļā;

### 9.3. TĀLIZPĒTES JOMA

- 8. aerofotografēšanas cikla ietvaros tiks nodrošināta 2023. gadā plānoto datu pieņemšana, apstrāde un ortofoto karšu sagatavošana, tai skaitā tiks izgatavotas arī tā sauktās “ātrās” ortofoto kartes, kas nepieciešamas Lauku atbalsta dienesta vajadzībām.
- Tiks turpināts otrais Latvijas teritorijas vienlaidu aerolāzerskenēšanas cikls (2022.-2027.). 2023. gadā plānota aerolāzerskenēšana Kurzemes un Zemgales teritorijā ar kopējo platību 10 365 km<sup>2</sup>, iegūto datu kontrole, pieņemšana. Tāpat tiks pabeigta 2022. gadā nenoskenēto teritoriju datu ieguve.
- Turpināsies horizontāļu slāņa sagatavošana mērogā 1:10 000, lai ar tām nodrošinātu militāriem un civiliem mērķiem paredzētās topogrāfiskās kartes.
- Lai saglabātu Aģentūras Arhīva rīcībā esošās vēsturiskās aerofotografēšanas ainas un negatīvus, pakāpeniski tiek uzsākta šo ainu skenēšana un apstrāde, lai nākotnē tās būtu pieejamas ikvienam interesentam. No šiem materiāliem 2023. gadā sagatavot 100 ortofoto karšu lapas mērogā 1:5000.
- Paredzēts pabeigt 2021. gadā uzsākto Rīgas pilsētas būvju 3-dimensiju modeļa ar 2. detalizācijas līmeni (LoD 2) un 3-dimensiju foto-reālistiskā modeļa izgatavošanu.

### **8.3. GEOTELPISKĀS INFORMĀCIJAS PAKALPOJUMU JOMA**

- Tiks nodrošināta ģeotelpiskās informācijas pamatdatu sagatavošana un izsniegšana pēc valsts un pašvaldību institūciju pieprasījumiem, saskaņā ar noslēgtajiem līgumiem un starpresoru vienošanām, nodrošinot ģeotelpiskās informācijas atbalstu normatīvajos aktos noteikto valsts un pašvaldību iestāžu funkciju un uzdevumu izpildē.
- Paredzēts regulāri aktualizēt un pilnveidot informācija par Aģentūras ģeotelpisko datu kopām un pakalpojumiem Aģentūras mājaslapā, Valsts vienotajā ģeotelpiskās informācijas portālā, Valsts pārvaldes pakalpojumu portālā “Latvija.lv”, Eiropas INSPIRE ģeoportālā un citur.
- Tiks nodrošināta Aģentūras bezmaksas pakalpojumu - Karšu Pārlūka, LatPos, Valsts ģeodēziskā tīkla, Vietvārdu datubāzes u.c. pieejamība. Tiks arī nodrošināta Aģentūras atvērto datu pieejamība.
- Ir plānotas dažādas aktivitātes, to skaitā publikācijas Aģentūras mājaslapā, informatīvas prezentācijas dažādos pasākumos, ģeotelpiskās informācijas diena, lai veicinātu Aģentūras produktu un pakalpojumu izmantošanu.

### **8.4. GEOTELPISKĀS INFORMĀCIJAS SISTĒMU UN INFORMĀCIJAS KOMUNIKĀCIJU UN TEHNOLOĢIJU JOMA**

- 2023. gadā turpināsies Aģentūras IKT infrastruktūras modernizācijas darbi, lai paaugstinātu ĢPIS kapacitāti un veiktspēju, pilnveidotu ģeotelpiskās informācijas ražošanas un izplatīšanas iespējas. Tiks ieviests *Microsoft Endpoint Configuration Manager* pārvaldības risinājums, kas sagatavots IKT daļā.
- Paredzēti funkcionalitātes uzlabojumi Aģentūras jaunā Karšu Pārlūka militārajā un civilajā versijā.
- Lai modernizētu vietvārdu uzkrāšanas, apstrādes, glabāšanas un izplatīšanas tehnoloģijas Aģentūrā, paredzēts nodot ekspluatācijā Vietvārdu datubāzes jauno publisko versiju.
- Tiks nodrošināta datu kvalitātes kontrole Aģentūras produktiem - ortofoto, topogrāfiskajam plānam mērogā 1:2000, topogrāfiskajai kartei mērogā 1:10 000, horizontāļu datiem, u.c.. Tiks veikta pieņemto datu augšupielāde Aģentūras Centrālajā datubāzē un datu publicēšanas sistēmās.
- Tiks turpināta citu datu turētāju ģeotelpisko datu, piemēram, Valsts zemes dienesta Adrešu reģistra datu, kadastra kartes, apstrāde un integrēšana ĢPIS Aģentūras darbības nodrošināšanai.
- Tiks turpinātas un uzsāktas jaunas izstrādes, izmantojot atvērtā koda programmatūru.

## 8.5. CITI DARBI

- Tiks veikta Aģentūras kvalitātes vadības sistēmas uzturēšana, kas ietver procesus, kas saistīti ar aeronavigācijas datu un aeronavigācijas informācijas ģenerēšanu, sagatavošanu, apstrādi, uzglabāšanu un sniegšanu. Aģentūra turpinās paplašināt kvalitātes vadības sistēmu ar jaunām darbības sfērām, tai skaitā pilnībā iekļaujot topogrāfiskās kartes mērogā 1:10 000 izgatavošanas procesus.
- Aģentūras eksperti turpinās piedalīties dažādās starptautiskajās darba grupās un dažādās, ar ģeotelpiskās informācijas jomu saistītās organizācijās, tai skaitā *EuroGeographics* organizētā zināšanu apmaiņas tīkla grupās QualityKEN, PolicyKEN, INSPIRE KEN u.c., *EuroGeographics* vadītajos projektos EuroRegionalMap, EuroGlobalMap (standartizētas Eiropas pamatkartes izveide, uzturēšana un pilnveidošana).
- Aģentūras ģeodēzijas eksperti piedalīsies Ziemeļvalstu Ģeodēzijas Komisijā un tās darba grupās par ģeodēziskajām atskaites sistēmām, augstumu sistēmu un ģeoīdu, globālo pozicionēšanu, ģeodinamiku un Zemes novērojumiem.
- Lai paplašinātu starptautisko sadarbību ģeodēzijas jomā, Aģentūra darbosies IUGG un tās apakšsociācijās - Starptautiskajā ģeodēzijas asociācijā (*International Association of Geodesy*) jeb IAG un Starptautiskajā ģeomagnētisma un aeronomijas asociācijā (*International Association of Geomagnetism and Aeronomy*) jeb IAGA. Aģentūra kopā ar Latvijas Zinātņu akadēmiju darbosies IUGG Latvijas nacionālajā komitejā.
- Aģentūra turpinās būt Apvienoto Nāciju Izglītības, zinātnes un kultūras organizācijas (UNESCO) Pasaules mantojuma sarakstā iekļautā Strūves ģeodēziskā loka oficiālais vietas pārvaldnieks Latvijā un pārstāvis starptautiskajā Koordinācijas komitejā.
- Aģentūra piedalīsies dažādās ICA aktivitātēs.
- Aģentūra darbosies Apvienoto Nāciju Organizācijas Ģeogrāfisko nosaukumu ekspertu grupā (*United Nations Group of Experts on Geographical Names*) jeb UNGEGN un UNGEGN Baltijas nodaļā.
- Ievērojot Ģeotelpiskās informācijas likumā Aģentūrai noteikto uzdevumu nodrošināt starpvalstu līgumos noteikto Latvijas Republikas valsts robežas robežzīmju ģeodēzisko koordinātu noteikšanu un to attēlošanu kartēs, turpināsies Latvijas Republikas un Lietuvas Republikas valsts robežas redemkārijas darbi.