



***PUBLISKAIS PĀRSKATS***  
***2010***

## **SATURS**

<b>1. PAMATINFORMĀCIJA</b> .....	3
1.1. AĢENTŪRAS JURIDISKAIS STATUSS .....	3
1.2. AĢENTŪRAS FUNKCIJAS, UZDEVUMI UN KOMPETENCE .....	3
1.3. PĀRSKATA GADA GALVENIE UZDEVUMI UN PRIORITĀTES, INFORMĀCIJA PAR TO ĪSTENOŠANU.....	4
1.3.1. ĢEOTELPISKĀS INFORMĀCIJAS SISTĒMAS IZVEIDES UN TĀS INFRASTRUKTŪRAS UZTURĒŠANAS JOMĀ .....	4
1.3.2. ĢEODĒZIJAS JOMĀ .....	6
1.3.3. KARTOGRĀFIJAS JOMĀ .....	10
1.3.4. TOPONĪMIKAS JOMĀ .....	16
1.3.5. POLIGRĀFIJĀ VEIKTIE DARBI .....	16
1.3.6. STARPTAUTISKĀ SADARBĪBA .....	16
<b>2. FINANSU RESURSI UN IESTĀDES DARBĪBAS REZULTĀTI</b> .....	18
2.1. VALSTS BUDŽETA FINANSĒJUMS UN TĀ IZLIETOJUMS .....	18
2.2. MAKSAS PAKALPOJUMU UN CITU PAŠU IEŅĒMUMU IZPILDE 2010. GADĀ .....	20
<b>3. PAKALPOJUMI</b> .....	20
<b>4. PERSONĀLS</b> .....	21
<b>5. KOMUNIKĀCIJA AR SABIEDRĪBU</b> .....	23
<b>6. NĀKAMAJĀ GADĀ PLĀNOTIE PASĀKUMI</b> .....	24

## **1. PAMATINFORMĀCIJA**

### **1.1. AĢENTŪRAS JURIDISKAIS STATUSS**

Saskaņā ar Ministru kabineta 2010. gada 21. decembra noteikumiem Nr. 1132 “Valsts aģentūras “Latvijas Ģeotelpiskās informācijas aģentūra” nolikums” (turpmāk – Nolikums) Aģentūra ir aizsardzības ministra padotībā esoša valsts pārvaldes iestāde, kuras darbības mērķis ir valsts politikas īstenošana ģeodēzijas, kartogrāfijas un ģeotelpiskās informācijas jomā.

### **1.2. AĢENTŪRAS FUNKCIJAS, UZDEVUMI UN KOMPETENCE**

**Saskaņā ar Nolikumu Aģentūrai ir šādas funkcijas:**

- iegūt, apstrādāt un uzturēt ģeotelpiskos pamatdatus militārajām un civilajām vajadzībām un nodrošināt citu Ģeotelpiskās informācijas likumā noteikto funkciju izpildi;
- veidot un attīstīt vienotu ģeogrāfisko pamatdatu informācijas sistēmu;
- atbilstoši kompetencei sadarboties ar valsts un pašvaldību iestādēm, Ziemeļatlantijas līguma organizācijas dalībvalstīm, Eiropas Savienības institūcijām un starptautiskajām kompetentajām organizācijām, kā arī sniegt tām un sabiedrībai ģeodēzisko, kartogrāfisko un ģeotelpisko informāciju.

**Funkciju īstenošanai, Aģentūra, atbilstoši Ģeotelpiskās informācijas likumā un Aģentūras nolikumā noteiktajam, veic šādus uzdevumus:**

- 1) normatīvajos aktos noteiktajā kārtībā metodiski uzrauga un koordinē ģeodēziskās atskaites sistēmas izveidi;
- 2) izveido un uztur valsts ģeodēziskā tīkla punktu datu bāzi un ir valsts ģeodēziskā tīkla informācijas sistēmas pārzinis;
- 3) izveido un uztur pastāvīgo globālās pozicionēšanas bāzes staciju sistēmu „Latvijas Pozicionēšanas sistēma” (LatPos) un ir tās pārzinis;
- 4) uzmēra valsts robežu – nosaka valsts robežlīniju un valsts robežzīmju ģeodēziskās koordinātas un sastāda robežas demarkācijas kartes;
- 5) iegūst, sagatavo un atjaunina ģeotelpiskās informācijas pamatdatus, tai skaitā:
  - zemes virsmas attēlus un tālīzpētes datus;
  - ortofoto mēroga 1:50 000 – 1:2 000 ietvaros;
  - digitālos apvidus un virsmas modeļus, kas izmantoti topogrāfisko plānu un topogrāfisko karšu sastādīšanai mēroga 1:250 000–1:10 000 ietvaros;
  - ģeotelpisko informāciju, kas ietverta topogrāfiskajos plānos un topogrāfiskajās kartēs mēroga 1:250 000 – 1:2 000 ietvaros;
  - pamatdatus, lai nodrošinātu atbalstu Nacionālo bruņoto spēku uzdevumu izpildei un to dalībai Ziemeļatlantijas līguma organizācijā Aizsardzības ministrijas noteiktajā kārtībā;
- 6) izgatavo un uztur militārās ģeodēzijas un kartogrāfijas produktus;
- 7) iegūst, sagatavo un atjaunina informāciju aviācijas vajadzībām normatīvajos aktos noteiktajā kārtībā, kā arī sadarbojoties ar kompetentajām institūcijām aviācijas jomā, tai skaitā:
  - sagatavo aeronavigācijas kartes aviācijas vajadzībām;
  - izveido un uztur gaisa kuģu lidojumiem bīstamo objektu datu bāzi;
- 8) veido un uztur vietvārdu datu bāzi un ir vietvārdu informācijas sistēmas pārzinis;
- 9) veic ģeodēzisko darbu rezultātu ekspertīzi pēc valsts pārvaldes un pašvaldību iestāžu, juridisko un fizisko personu pieprasījuma normatīvajos aktos noteiktajā kārtībā, kā arī sadarbojoties ar kompetentajām institūcijām aviācijas jomā, tai skaitā ģeodēzisko darbu izpildes ekspertīzi aviācijas vajadzībām;
- 10) veido un uztur ģeotelpiskās informācijas infrastruktūru ģeodēziskās, kartogrāfiskās un ģeotelpiskās informācijas sagatavošanai un uzturēšanai, tai skaitā izveido un uztur ģeotelpisko pamatdatu informācijas sistēmu;

- 11) veido un uztur ģeodēzisko un kartogrāfisko materiālu arhīvu;
- 12) veic poligrāfijas darbus;
- 13) sagatavo un sniedz Ģeotelpiskās informācijas likumā un nolikumā minētos ģeotelpiskās informācijas pamatdatus, kā arī sniedz ģeodēzijas, kartogrāfijas un ģeotelpiskās informācijas pakalpojumus pēc valsts pārvaldes un pašvaldību, juridisko un fizisko personu pieprasījuma, tai skaitā:
  - pakalpojumus ģeodēzijas jomā, kas ietver geomagnētisko, gravimetrisko, augstuma un citu ģeodēzisko mērījumu izpildi, kā arī ģeodēzisko punktu apsekošanu, sakārtošanu un ierīkošanu;
  - kartogrāfiskās informācijas sagatavošanu, apstrādi un izsniegšanu, izmantojot ģeotelpiskās informācijas pamatdatus;
  - citus ģeodēzijas, kartogrāfijas un ģeotelpiskās informācijas pakalpojumus atbilstoši kompetencei;
- 14) atbilstoši kompetencei piedalās valsts un starptautiskajos projektos un organizē tos;
- 15) veic pētniecību ģeodēzijas, kartogrāfijas un lietišķās toponīmikas jomā un publisko aģentūras veikto pētījumu materiālus;
- 16) sagatavo un publicē ģeogrāfisko nosaukumu un vietvārdu katalogus un vārdnīcas.

### ***1.3. PĀRSKATA GADA GALVENIE UZDEVUMI UN PRIORITĀTES, INFORMĀCIJA PAR TO ĪSTENOŠANU***

Pārskats par Aģentūras darbības rezultātiem sagatavots, pamatojoties uz valsts budžeta programmu rezultatīvo rādītāju 2010. gada izpildes rādītājiem atbilstoši sekojošām darbības jomām:

#### ***1.3.1. ĢEOTELPISKĀS INFORMĀCIJAS SISTĒMAS IZVEIDES UN TĀS INFRASTRUKTŪRAS UZTURĒŠANAS JOMĀ***

- 1) piešķirto budžeta līdzekļu ietvaros **nodrošināta ģeotelpisko pamatdatu sagatavošana, izsniegšana un pakalpojumi ģeoinformācijas jomā** valsts un pašvaldību iestādēm, juridiskām un fiziskām personām t.sk.:
  - Iekšlietu ministrijai operatīvās darbības veikšanai un glābšanas dienesta vajadzībām;
  - Valsts zemes dienestam kadastra, aizsargjoslu un Adrešu reģistra informācijas uzturēšanai un aktualizācijai;
  - Lauku attīstības dienestam Eiropas Savienības un valsts atbalsta maksājumu saņemšanai lauksaimniecībā;
  - Zemkopības ministrijai meliorācijas kadastra informācijas uzturēšanai;
  - Vides aizsardzības un reģionālās attīstības ministrijai plūdu informācijas kartēšanai, dažādu līmeņu teritoriju plānošanai un citu tautsaimniecības nozaru vajadzībām;
- 2) **nodrošināta ģeotelpiskās informācijas sagatavošana aeronavigācijas vajadzībām:**
  - zemo lidojumu sistēmas izveidei sagatavota un aktualizēta Baltijas valstu zemo lidojumu karte (LFC) glābšanas darbiem un pilnvērtīgai Baltijas valstu gaisa telpas patrulēšanai, kā arī sniegts ģeotelpiskās informācijas atbalsts atbildīgajām NBS struktūrvienībām Latvijas zemo lidojumu sistēmas izveidošanai;
  - sadarbībā ar valsts akciju sabiedrību „Latvijas Gaisa Satiksme” uzturēta Latvijas vizuālo lidojumu karte (VFR);
  - pastāvīgi uzturēta gaisa kuģu lidojumiem potenciāli bīstamo šķēršļu datu bāze un sniegta informācija aeronavigācijas informācijas publikācijās. Nodrošināta regulāra aktualizētās informācijas apmaiņa ar valsts akciju sabiedrību „Latvijas Gaisa satiksme” un izstrādāta datorprogramma šķēršļu datu bāzes kontrolei (CRC-32Q standarts);

- sagatavots digitālais virsmas modelis gan aeronavigācijas vajadzībām atbilstoši ICAO prasībām, gan militārām vajadzībām;

**3) veikti ģeotelpisko pamatdatu informācijas infrastruktūras izveides un uzturēšanas uzdevumi**, kas saistīti ar Aģentūras ģeoinformācijas produktu tehnoloģiskajiem risinājumiem (ieskaitot informācijas tehnoloģijas un datu kvalitātes risinājumu), Aģentūras ģeotelpisko datu centrālās datu bāzes izveidi, lai aktualizētu informāciju Aģentūras pārziņā esošajās datu bāzēs, nodrošinātu Aģentūras mājas lapas un Pakalpojumu mājas lapas funkcionalitāti un aktuālas informācijas uzturēšanu.

Uzdevuma izpilde saistīta ar ģeotelpisko pamatdatu sagatavošanu, izplatīšanu un ģeoinformācijas pakalpojumu sniegšanu militārām un civilām vajadzībām, ievērojot normatīvo aktu un Eiropas Parlamenta un Padomes direktīvas 2007/2/EK, ar ko izveido Telpiskās informācijas infrastruktūru Eiropas Kopienā (INSPIRE direktīva) prasības.

Nodrošināta vienota ģeogrāfisko pamatdatu informācijas infrastruktūra, t.sk.:

- uzsākts darbs pie WMS servisu publicēšanas sistēmas izstrādes;
- pabeigta izstrādāt un publicēta (19.02.2010.) Aģentūras Karšu pārlūka testa versija <http://karte.lgia.gov.lv/kartes.html>.

Veikta Valsts ģeodēziskā tīkla datu bāzes (VĢtDB) datu informācijas aktualizācija, t.sk.:

- uzsākts darbs pie Vietējo ģeodēzisko tīklu datu bāzes (VTDB) izveides;
- organizēta aptauja par vietējiem ģeodēziskajiem tīkliem, apkopotie dati publicēti Aģentūras mājas lapā.

Nodrošināta Vietvārdu datu bāzes (VDB) informācijas aktualizācija, publicējot Vietvārdu datu bāzes publiskās versijas jaunāko izdevumu <http://vietvardi.lgia.gov.lv>

Nodrošināta Svarīgo objektu datu bāzes un Lidojumu šķēršļu datu bāzes informācijas aktualizācija.

Ģeotelpisko pamatdatu informācijas infrastruktūras izveides ietvaros turpināta Eiropas Reģionālās attīstības fonda līdzfinansētā projekta „Valsts ģeotelpisko pamatdatu informācijas infrastruktūras izveide” īstenošana – uzsākta Ģeotelpisko pamatdatu informācijas sistēmas izstrāde un informācijas tehnoloģiju infrastruktūras (datu centra) izveide;

#### **4) nodrošināta ģeodēzisko un kartogrāfisko materiālu arhīva uzturēšana.**

##### ***1.3.2. ĢEODĒZIJAS JOMĀ***

Ģeodēzijas jomā 2010. gadā turpināts darbs Valsts ģeodēziskā tīkla uzturēšanā, tajā skaitā, ģeodēzisko punktu apsekošana un sakārtošana, ģeodēziskās informācijas apstrāde, analīze, kas ietver Valsts ģeodēziskā tīkla punktu uzmērīšanu, datu apstrādi, analīzi un apkopošanu, kā arī Valsts ģeodēziskā tīkla datu bāzes uzturēšanu.

##### **Valsts ģeodēziskā tīkla uzturēšana:**

- Sagatavots precīzāka kvaziģeoīda modeļa izstrādes projekts un izstrādāta modeļa aprēķinu veikšanas plāns.
- Kamerāli uz kartogrāfiskā materiāla atlasīti kvaziģeoīda sasaistes punkti ar normālo augstumu sistēmu un atlasīti gravimetriskie dati gravimetriskā ģeoīda izveidei.
- Apsekoti 691 ģeodēziskie punkti.

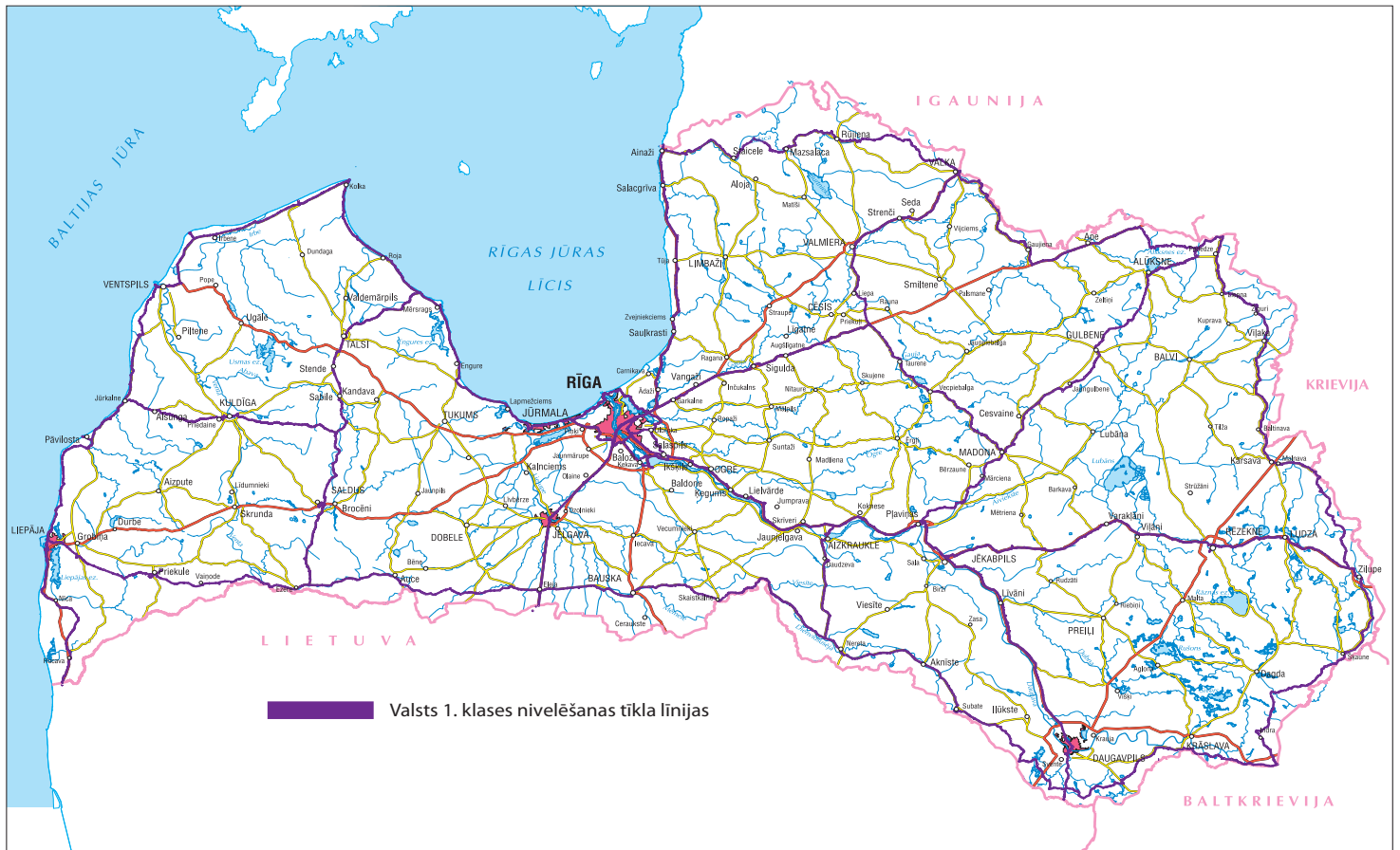
- Veikti 2. klases GPS mērījumi 129 1. klases nivelēšanas punktos.
- Aerotriangulācijas vajadzībām uzņēmēti 105 atbalstpunkti.



Globālās pozicionēšanas tīkla 2. klases punkts

#### **Valsts nivelēšanas tīkla izveide un uzturēšana:**

- Nonivelēti turp-atpakaļ gājienā 236 km līnijās:
  - Ulbroka – Salaspils;
  - Salaspils – Rīga (Ziepniekkalna iela);
  - Ziepniekkalna iela – Tīraine;
  - Ulbroka – Dienvidu tilts;
  - Briģi – Alūksne un Jūrmala – Berģi;
  - sanivelēšanas darbi ar Lietuvu līnijās: Rucavas robežpārejas punktā, Meitenes robežpārejas punktā un Demene – Turmantas posmā;
  - sanivelēšanas darbi ar Igaunijas I klases nivelēšanas tīklu Ape – Moniste posmā.
- Sastādīti paaugstinājumu saraksti par 1. klases nivelēšanas līnijām, veikta nivelēšanas datu pārbaude un sagatavošana izlīdzināšanai.



### Valsts gravimetriskā tīkla izveide un uzturēšana:

- veikti relatīvie gravimetriskie mērījumi 280 punktos 1. klases nivelēšanas līnijās:
  - Vāne – Kuldīga – Jūrkalne;
  - Ainaži – Rūjiena – Valka;
  - Valka – Alūksne;
  - Eleja – Nereta;
  - Nereta – Aizkraukle;
  - Upesgrīva – Vāne – Ezere;
  - Sproģi – Nereta – Aknīste – Subate;
  - Demene – Medumi – Eglaine – Subate;
  - Madona – Vecpiebalga – Bērzkrogs;
  - Bērzkrogs – Valmiera – Valka;
  - Rīga – Sigulda – Bērzkrogs.
- Analizēti un izvērtēti iepriekš veiktie relatīvie gravimetriskie mērījumi.
- Veikta relatīvo gravimetru CG-5 kalibrēšana, testēšana, kā arī ilglaicīgā dreifa novērojumu un sākumpunkta korekcijas.
- Veikti relatīvo gravimetru kalibrēšanas un programmu testēšanas darbi virs absolūtā gravimetriskā punkta LU botāniskajā dārzā.
- Apgūti GRAVSOFТ paketes programmu darbības principi kvaziġeoīda modeļa aprēķiniem.
- Ierīkots gravimetriskais punkts O.Vācieša 43 ar marku Nr. 2010, kas kalpo kā relatīvo gravimetru uzglabāšanas vieta, nodrošinot korektu instrumentu glabāšanu un to sagatavošanu mērījumu veikšanai. Punktam noteikts augstums.



Kalibrēšanas gravimetriskais punkts Rīgā, O.Vācieša ielā 43



Gravimetru kalibrēšana Igaunijas kalibrēšanas poligonā

**Valsts ģeodēziskā tīkla datu bāzes (VĢTDB) datu informācijas aktualizācija:**

- VĢTDB aktualizēta informācija 1040 punktiem.
- VĢTDB importēti 172 punkti (93 G3 punkti, 9 T3 punkti, 70 N1 punkti).
- Veikta Gravimetrisko datu ievade VĢTDB un aktualizācija.
- Sagatavoti ģeodēziskie dati 16 novadu pašvaldībām (ģeodēzisko punktu saraksti, shēmas dgn formātā) par valsts ģeodēzisko tīklu.



### Vietējo ģeodēzisko tīklu datu bāzes (VTDB) izveide:

- Veikta LĢIA pieejamo poligonometrijas datu sagatavošana un ievadīšana datu bāzē.
- Izstrādātas Vietējā ģeodēziskā tīkla datu bāzes WEB formas un veikta to testēšana.
- Sagatavots Vietējo ģeodēzisko tīklu datu bāzes lietotāju instrukcijas projekts.
- Sagatavotas un izsūtītas lietotājiem pašvaldībās 133 paroles VTDB testēšanai.
- Izveidots pašvaldību atbildīgo amatpersonu saraksts jautājumos par vietējiem ģeodēziskajiem tīkliem un sadarbību ar Aģentūru.
- Sagatavoti dati par vietējo ģeodēzisko tīklu 5 pašvaldībām (Priekules, Cēsu, Babītes, Ilūkstes novadiem un Daugavpils pilsētai).
- Organizēta aptauja par vietējiem ģeodēziskajiem tīkliem, apkopoti dati un sagatavots ziņojums, kurš publicēs LĢIA pakalpojumu mājas lapā <http://map.lgia.gov.lv>.

Ģeodēzijas jomā veiktie uzdevumi	Rezultatīvais rādītājs (vienības)
Valsts ģeodēziskā tīkla uzturēšana	129 (ģeodēziskie punkti)
Valsts nivelēšanas darbi	236 (kilometri)
Valsts gravimetriskā tīkla punktu uzmērīšana un datu apstrāde	280 (ģeodēziskie punkti)
Pastāvīgo globālās pozicionēšanas bāzes staciju informācijas sistēmas LatPos uzturēšana	1 (sistēma)
VĢTDB datu informācijas aktualizācija	1 (datubāze)
Vietējo ģeodēzisko tīklu datubāzes izveide	1 (datubāze)
Atbalstpunktu nodrošinājums aerotriangulācijas vajadzībām	105 (ģeodēziskie punkti)

1. tabula

### GPS Latvijas pozicionēšanas sistēmas bāzes staciju tīkla (LatPos) uzturēšana:

- 2010. gadā uzturēta LatPos sistēmas pastāvīga darbība. LatPos sistēmā darbojas 22 stacijas, kuras nodrošina reālā laika datu režīmu un 1 stacija „Rīga” pēcapstrādes datus.
- Kopumā LatPos WEB sistēmā reģistrēti 528 pēcapstrādes datu lietotāji.
- Reālā laika režīmā reģistrēti 138 datu lietotāji.
- Visām bāzes stacijām (izņemot staciju Bauska) ir nomainīti uztvērēji, kas nodrošina GLONASS satelītu sistēmas signālu uztveršanu.



LatPos bāzes staciju izvietojums 2010. gadā

#### Valsts robežas uzmērīšana:

– turpināts darbs Latvijas Republikas – Krievijas Federācijas kopīgajā demarkācijas komisijā:

- 1) izstrādāti un apstiprināti pamatdokumenti valsts robežlīnijas noteikšanai apvidū, robežzīmju koordinēšanai un demarkācijas kartes sastādīšanai;
- 2) sagatavots Latvijas Republikas – Krievijas Federācijas demarkācijas karšu lapu plānojums, izgatavoti to noformējuma paraugi, kas saskaņoti demarkācijas komisijā;
- 3) nodrošinot Latvijas Republikas un Krievijas Federācijas valstu robežas kartogrāfisko materiālu atjaunošanu un robežas demarkācijas darbus, sagatavota dokumentācija un organizēts konkurss 2011.gada pavasarī plānotajiem aerofotografēšanas darbiem;

– Latvijas Republikas – Baltkrievijas Republikas redemarkācijas darbi:

dzelzceļa posma „Indra – Bigosova” rekonstrukcijas darbu laikā tika veikta pārvietotās Valsts robežzīmes uzmērīšana un sagatavots Valsts robežas demarkācijas dokuments „Robežzīmes Nr. 141 atrašanās vietas izmaiņas”, kas parakstīts Latvijas Republikas un Baltkrievijas Republikas jauktajā demarkācijas komisijā;

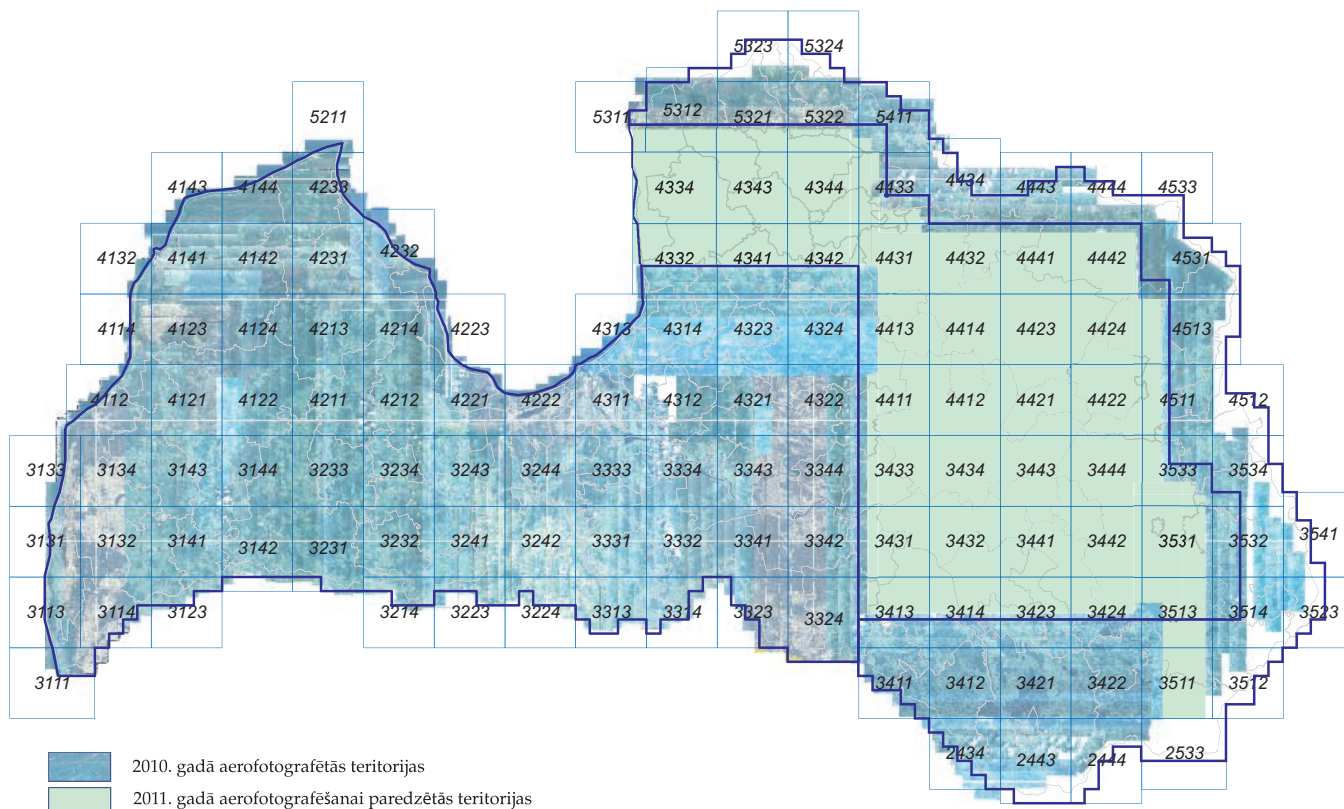
– Latvijas Republikas – Baltkrievijas Republikas – Krievijas Federācijas robežu krustpunkta demarkācijas darbu nodrošināšanai Aģentūra piedalās starptautiskā līguma projekta sagatavošanā par minētā robežu krustpunkta ierīkošanu.

#### **1.3.3. KARTOGRĀFIJAS JOMĀ**

Kartogrāfijas jomā 2010. gadā turpināta darbība valsts topogrāfiskās kartēšanas nodrošināšanai militārām un civilām vajadzībām, tajā skaitā, nodrošinot ortofotokaršu sagatavošanu, digitālā virsmas modeļa izveidi, topogrāfisko karšu un speciālās nozīmes karšu sagatavošanu, kā arī kartogrāfiskās informācijas datu bāzu izveidi un uzturēšanu.

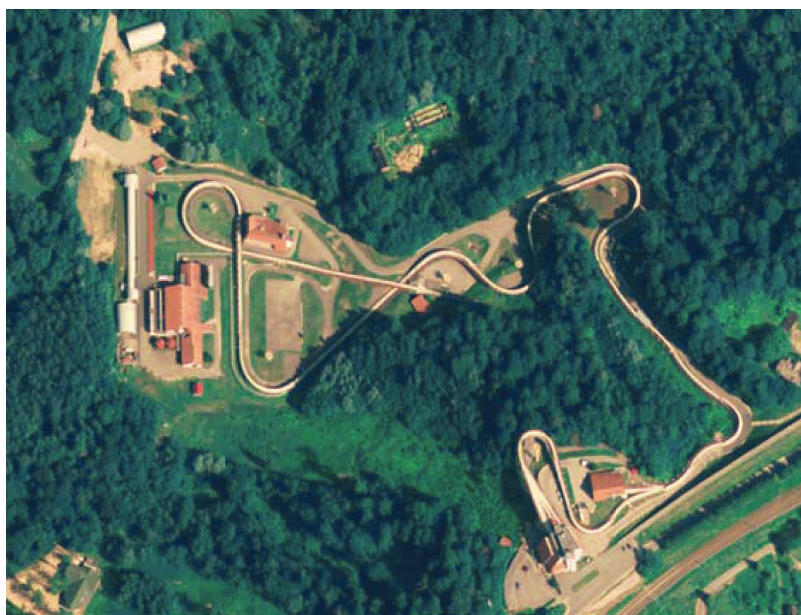
## Zemes virsmas attēlu un tālīzpētes informācijas ieguve

- Uzsākts Latvijas teritorijas aerofotografēšanas 4. cikls (2010. – 2011. gads) – veikti aerofotografēšanas darbi 43 494 km<sup>2</sup> platībā.



### Aerofotografēšanas 4. cikls (2010.–2011. gads)

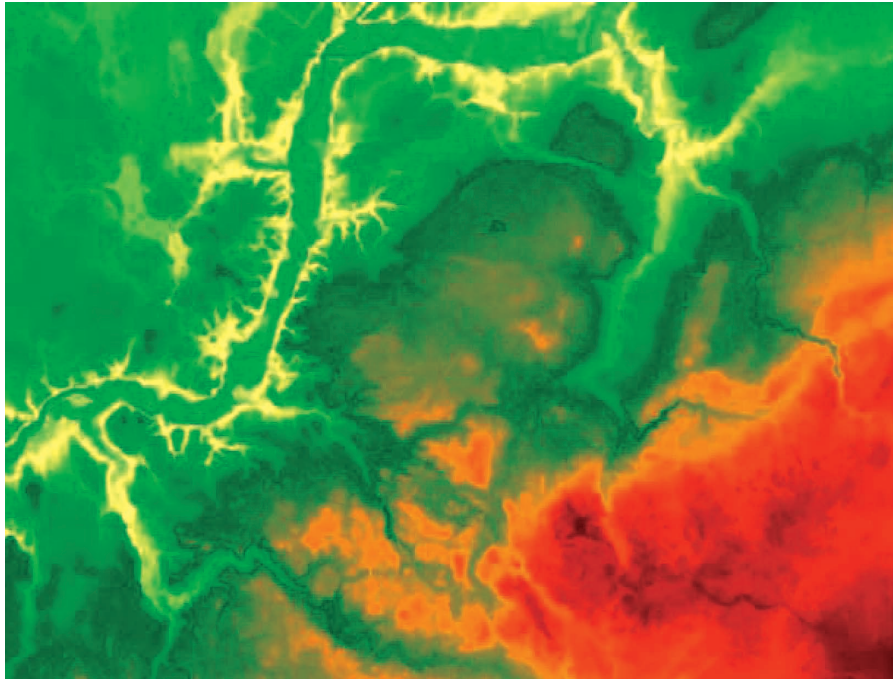
- Nacionālo Bruņoto spēku (NBS) vajadzībām veikta lāzerskenēšana 1 200 km<sup>2</sup> platībā (teritorijas: Gardene – 45 km<sup>2</sup>, Ādažu poligons – 131 km<sup>2</sup>, Galgauska – 26 km<sup>2</sup>, Strautiņi – 158 km<sup>2</sup>, Lielvārdes lidlauks un tā apkārtnē – 840 km<sup>2</sup>).
- Sagatavotas ortofoto kartes ar izšķirtspēju 0,5m dabā no 2010. gadā veiktās aerofotografēšanas materiāliem 12 500km<sup>2</sup> teritorijai, kas atbilst 500 kartes lapām mērogā 1:10 000 (teritorija gar Latvijas – Igaunijas, Latvijas – Krievijas robežu, Latgales DA daļa, teritoriju ap Jelgavas pilsētu un daļa no Dienvidkurzemes).



Siguldas bobsleja trases 2010. gada ortofoto

## Valsts teritorijas digitālo virsmas modeļa izveidošana

- Veikta lāzerskenēto datu apstrāde 2010. gadā (1200 km<sup>2</sup>) un 2008. gadā lāzerskenētajām teritorijām (196 km<sup>2</sup>).
- Precizēts digitālais augstuma modelis un sagatavots digitālais reljefa slānis 225 topogrāfiskās kartes mērogā 1:10000 lapām ar kopējo teritorijas platību 5 625 km<sup>2</sup>.
- Sagatavots digitālais virsmas modelis Latvijas teritorijai militārām vajadzībām.
- Aeronavigācijas vajadzībām, atbilstoši ICAO prasībām, sagatavots digitālais virsmas modelis visai Latvijas teritorijai ar 50 m soli ESRI Ģeodatu bāzes datu formātā.



Digitālais reljefa modelis

## Aeronavigācijas informācijas sagatavošana un aeronavigācijas karšu sastādīšana

- Veikta Baltijas valstu zemo lidojumu kartes (*Low Flight Chart* – LFC) mērogā 1:50 0000 aeronavigācijas informācijas uzturēšana.
- Sadarbībā ar VAS „Latvijas Gaisa Satiksme” uzturēta Latvijas vizuālo lidojumu karte mērogā 1:500 000 (VFR). Nodrošināti VFR ceturtā izdevuma datubāzes labojumi un papildinājumi, kā arī sagatavota jauna kartes versija PDF formātā, kas paredzēta izplatīšanai no interneta vides.
- Pēc Latvijas aeronavigācijas informācijas publikācijas (AIP) specifikācijas prasībām sagatavoti un VAS „Latvijas Gaisa satiksme” nodoti Šķēršļu datu bāzes dati.
- Veikta Šķēršļu datu bāzes informācijas uzturēšana un pilnveidošana, papildinot ar 32 jauniem lidojuma šķēršļu objektiem un aktualizējot informāciju par esošajiem lidojuma šķēršļu objektiem. Datu bāze papildināta ar datiem par drīzumā jaunbūvējamiem 115 objektiem. 2010. gada beigās kopējais objektu skaits datu bāzē – 1 608.
- Veikta lidostas Lielvārde šķēršļu noteikšana, apstrādājot lāzerskenēšanas datus – veikta datu klasifikācija, izdalot zemes virsmas punktus, veģetāciju, būves, atsevišķi izdalīti aeronavigācijas šķēršļi, kas izmantojami lidošanas virsmu modelēšanai.

**AugstieObjekti4**

TKS-93 nos.: Jelgava Topo50: D-34-120-C,D  
 TKS-93: 3244 Pases Nr.: 12  
 Objekta ID: VO3244012  
 Objekta tips: Dūmenis  
 Tips: Dūmenis  
 Funkcija:  
 Objekta nos.:  
 AIP nos.:

Meklēt pēc Objekta ID: 814  
 vo3244012  
 [Ok] [Cancel]

Olaine  
 JOG  
 NO-34-12  
 Jelgava

Administratīvi teritoriālās vienības  
 Vieta: Rīgas rajons, Olaines pilsēta  
 Adm. ter.: Rīgas rajons: :Olaine  
 Iela: Rīgas iela 11a

Objekta augtums (m)  
 Obj. Kopējais: 65  
 Papildkonstr.:  
 Reljefa.: 12  
 Noteikšanas metode  
 Objektam: Ģeodēzisk:  
 Reljefam: No kartes

Objekta koordinātas  
 X (B) Y(L)  
 LKS-92 (TM) 295386 495092  
 UTM  
 Ģeogrāfiskās  
 Noteikšanas metode: Kartes  
 Būv. un ekspl. gads: 1961

Funkcionalitātes status  
 Funkcionējošs  
 Obj. materiāls  
 Ākmens, ķieģeļi, betons (>=75%)  
 Signāluguns eksistence  
 Nezināma  
 Marķējuma eksistence  
 Nav

Kontroles status  
 Datums: 3/20/2009  
 Izpildītājs: LĢIA Kartogrāfijas departam  
 Lēmums: Labot ierakstu  
 Piezīmes: labotas koordinātas

Īpašnieks: A/s "Olaines kūdra"  
 Papildinf:  
 Datu kvalitāte  
 Drukāt pasi

Ievades laiks: 7/5/2006 10:10:23 Sastādītājs: VZD LIELRĪGA  
 Izmaiņu laiks: /19/2010 9:51:35 Pases izveides datums: 4/4/2003

Record: 1 of 1 (Filtered)

Vertikālā šķēršļa pase

### Kartogrāfijas produktu izgatavošana un uzturēšana militārām vajadzībām:

- veikta datu aktualizācija topogrāfiskās kartes mērogā 1:50 000 (NATO) pēc 2. izdevuma specifikācijas 10 karšu lapām 5 800 km<sup>2</sup> platībā Latgales teritorijā;
- veikta 2. izdevuma militārās topogrāfiskās kartes mērogā 1:50 000 (NATO) 135 karšu lapu datu ar kopējo platību 56 100 km<sup>2</sup> automātiskā konvertācija pārejai uz starptautiskās kodēšanas sistēmas DFDD (*DGIWG Feature Data Dictionary*) prasībām, kā arī veikta datu precizēšana (bez situācijas aktualizācijas) 10 karšu lapām ar kopējo platību 4 500 km<sup>2</sup>, nodrošinot to atbilstību DFDD prasībām;
- atjaunota topogrāfiskā karte M 1:25 000 Ādažu poligonam 295 km<sup>2</sup> platībā;
- pēc NBS pieprasījuma:
  - sagatavota speciāla Latvijas publisko ezeru aeronavigācijas karte mērogā 1:250 000 ūdens ņemšanai ar helikopteriem ugunsgrēku dzēšanas vajadzībām;

- veikta jaunāko kartogrāfisko datu apstrāde un ielāde NBS Gaisa spēku helikopteru vadības sistēmās;
- sadarbībā ar Igaunijas un Lietuvas militārās ģeoinformācijas speciālistiem izveidota Baltijas valstu pārskata karte mērogā 1:500 000 ar kopējo teritoriju 330 000 km<sup>2</sup>;

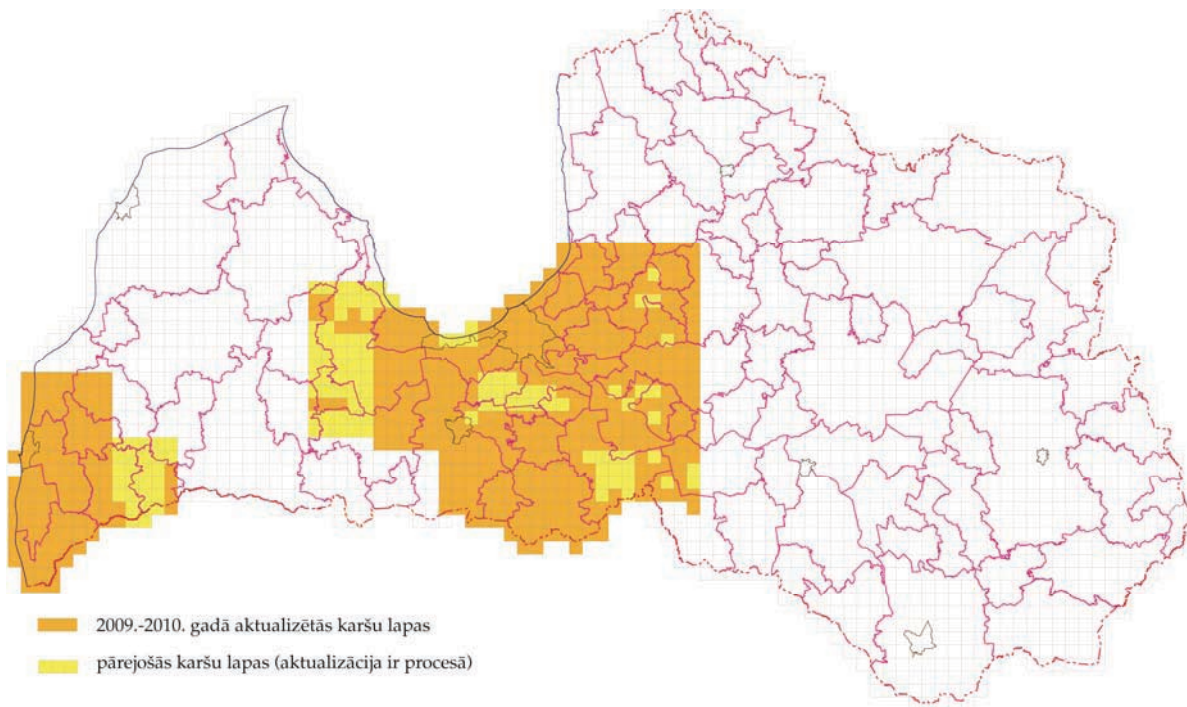


Baltijas pārskata kartes fragments

- veikta Svarīgo objektu datu bāzes informācijas uzturēšana – precizēta informācija par mazajiem HES, dzelzeļu tiltiem, tiltiem, degvielas, gāzes un ķīmisko produktu krātuvju objektiem, papildināta informācija par veselības iestādēm un sagatavota 30 jaunas objektu pases. 2010. gada beigās kopējais objektu skaits datu bāzē – 15 387.

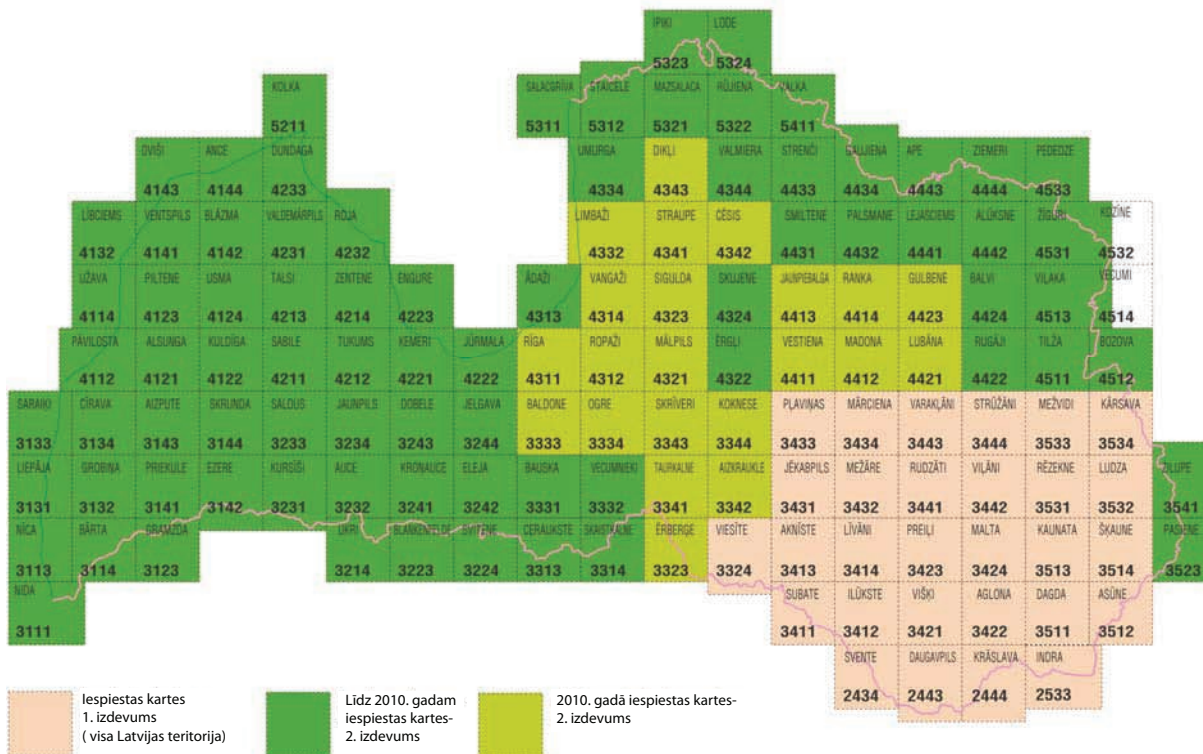
#### Civilām vajadzībām:

- veikta Rīgas pilsētas topogrāfiskā plāna mērogā 1:2 000 sagatavošana, aktualizējot 1999. gada datus 15 kartes lapām ar kopējo teritoriju 15 km<sup>2</sup>;
- veikta topogrāfiskās kartes mērogā 1:10 000 aktualizācija 200 nosacītām kartes lapām ar kopējo teritorijas platību 5000 km<sup>2</sup>;
- izgatavota topogrāfiskā karte mērogā 1:50 000 (civilā versija) – 22 kartes lapas ar kopējo teritorijas platību 13 750 km<sup>2</sup>;
- veikta EuroRegionalMap topogrāfisko datu bāzes mērogā 1:250 000 hidrogrāfijas datu slāņa atjaunošana un papildināšana pēc jaunās specifikācijas, tajā skaitā aktualizēti un papildināti hidrogrāfijas nosaukumi, papildināts ceļu tīkls, robežas, hidrogrāfija par visu Latvijas Republikas teritoriju.



Latvijas topogrāfiskā karte mērogā 1 : 10 000 – 3. izdevums

LATVIJAS TOPOGRĀFISKĀ KARTE MĒROGĀ 1 : 50 000



Latvijas topogrāfiskā karte mērogā 1 : 50 000

<b>Kartogrāfijas jomā veiktie uzdevumi</b>	<b>Rezultatīvais rādītājs (vienības)</b>
Rīgas pilsētas topogrāfiskā plāna M 1: 2000 atjaunošana	15 lapas
Ortofotokartes izgatavošana M 1:10 000	500 lapas
Topogrāfiskās kartes M 1: 10 000 atjaunošana	200 lapas
Reljefa slāņa sagatavošana topogrāfiskajai kartei M 1:10 000	225 lapas
Civilās topogrāfiskās kartes M 1: 50 000 atjaunošana	22 lapas
Militārās topogrāfiskās kartes M 1:50 000 atjaunošana	10 lapas

2. tabula

### **1.3.4. TOPONĪMIKAS JOMĀ**

Toponīmikas jomā 2010. gadā turpināta vietvārdu informācijas uzkrāšana un apstrāde, uzturot un aktualizējot Vietvārdu datu bāzes informāciju, sagatavojot vietvārdu katalogus un vārdnīcas. Sekmīgi veikta starptautiskā sadarbība Eurogeographics vietvārdu informācijas infrastruktūras projektā EuroGeoNames, kā arī dalība ANO Ģeogrāfisko nosaukumu ekspertu grupas (UNGEGN) un Starptautiskā Onomastikas Zinātņu Kongresa (ICOS) aktivitātēs.

Turpināta Vietvārdu datu bāzes funkcionalitātes pilnveidošana, 2010. gadā papildināti un aktualizēti 3 283 objektu ģeogrāfiskie nosaukumi. 2010. gada beigās kopējais objektu skaits datu bāzē – 103 324, kas satur datus par 128 336 vietvārdiem. Dati aktualizēti atbilstoši jaunajam Latvijas administratīvajam un teritoriālajam iedalījumam.

Sagatavots pieejai internetā Vietvārdu datu bāzes publiskās versijas 5. izdevums, adrese: [http://vietvardi.lgia.gov.lv/vv/to\\_www.sakt](http://vietvardi.lgia.gov.lv/vv/to_www.sakt)

### **1.3.5. POLIGRĀFIJĀ VEIKTIE DARBI**

2010. gadā tipogrāfijā “Latvijas karte” izpildīti 976 pasūtījumi/darbi, no tiem:

- 80,23 % (783 pasūtījumi) publiskie maksas pakalpojumi;
- 19,77 % (193 pasūtījumi) no valsts budžeta finansētie darbi.

Saražotās produkcijas kopējais apjoms LVL (bez PVN) 426 730,92 t. sk:

- no valsts budžeta līdzekļiem finansētie darbi LVL 62 534,00;
- publiskie maksas pakalpojumi LVL 364 196,92.

### **1.3.6. STARPTAUTISKĀ SADARBĪBA**

Turpināta līdzdarbība Eiropas Nacionālo kartogrāfijas un kadastra aģentūru asociācijā EuroGeographics, piedaloties sekojošos projektos:

EuroRegionalMap (M 1:250 000) – datu bāzei veikta hidrogrāfijas datu slāņa atjaunošana;  
EuroGlobalMap (M 1:1 000 000) – datu bāzei precizēti dati un metadati par Latvijas teritoriju;  
turpināta līdzdarbība Eiropas vietvārdu datu infrastruktūras projektā EuroGeoNames (Eiropas vietvārdu datu bāze) un Eiropas digitālā augstuma datu bāzes projektā (EuroDEM);  
noslēgts līgums par dalību Eiropas valstu robežas projektā (State Boundaries of Europe – SBE), kurš paredz datu bāzes izveidi Eiropas valstu oficiāli noteiktajām valstu robežām.



Turpināta piedalīšanās Eiropas Vides Aģentūras vadītā projektā par Eiropas zemes apauguma kartēšanu CORINE Land Cover, kas notiek Vides un drošības globālā monitoringa (GMES) Zemes novērojumu projekta geoland 2 ietvaros – standartizēts Eiropas zemes apauguma apsekojums.

Realizējot INSPIRE direktīvu, piedalīšanās IOC TF (Initial Operation Capability Task Force) darba grupā un informācijas sagatavošana par savā kompetencē esošajām tēmām, kā to nosaka Eiropas Komisijas lēmums attiecībā uz uzraudzību un ziņošanu. Sagatavotie metadati ievadīti [www.inspire-geoportal.eu](http://www.inspire-geoportal.eu) portālā.

Aģentūras darbinieki sekmīgi piedalījās starptautiskās konferencēs, kongresos, starpvalstu projektos, kā arī pieredzes apmaiņas braucienos:

– Ziemeļvalstu ģeodēziskā komisija (NGK).

Piedalīšanās 21.03–23.03.2010. Zviedrijā NGK darba grupas (WG) sanāksmē par augstumu determinēšanu un ģeoida precizēšanu. Sniegts institucionālais ziņojums par Latvijas rezultātiem Valsts 1. klases nivelēšanas tīkla izveidošanā un perspektīvajiem plāniem. Saskaņoti turpmākie darbi ar kaimiņu valstīm par vienotu augstuma sistēmu ap Baltijas jūru. Augstuma sistēmas monitorings un atsevišķo nivelēšanas tīklu sasaiste vienotā sistēmā.

– Eiropas Globālās pozicionēšanas sistēmas starptautiskā darba grupa (EUPOS).

1) Piedalīšanās EUPOS darba grupās 26.05.–30.05. 2010. Novi Sad Serbijā, kur tika apspriests jautājums par EUPOS darba grupas paplašināšanos un jaunu dalībnieku uzaicināšanu. Aģentūras pārstāvja vadībā strādāja darba grupa par datu kvalitāti un darbības nepārtrauktību.

2) Piedalīšanās EUPOS darba grupās 25.10.–28.10.2010. Varšavā, Polijā, kur tika uzsākts darbs pie EUPOS darba grupas vadlīniju uzlabošanas, apspriestas iespējas EUPOS darba grupai piedalīties dažādos projektos, GPS bāzes staciju tīklu RTK monitoringa sistēmas nepieciešamība un uzlabošana, programmatūras un sasniedzamie rezultāti.

– Starptautiskā ģeodēzijas asociācija (IAG).

Piedalīšanās IAG apakšgrupas EUREF 2010 sanāksmē 1.06.–4.06.2010. Gavle, Zviedrijā, kur ietverti ziņojumi par EUREF tehniskās darba grupu rezultātiem, GNSS tīklu pielietojumu attīstību un nacionālie ziņojumi. Aģentūras pārstāvis sniedza ziņojumu par ģeodēzijas aktivitātēm Latvijā.

– Eiropas Nacionālā kartogrāfijas un kadastra asociācija – EuroGeographics (EG).

Dalība EG ģenerālajā asamblejā 10.10.–14.10.2010. Beļģijā, Briselē, kur tika apspriestas organizatoriskās izmaiņas EG darbībā sakarā ar organizācijas biroja pārvietošanu uz Briseli, lemts par projekta ESDIN turpmāko darbību, EG (EuroDEM, EuroGeoNames, EuroRegionalMap, EuroGlobalMap, State Boundaries of Europe) datu izmantošanas licences pamatnosacījumiem, EG vidēja termiņa biznesa plānu 2011.–2015. gadam.

– Apvienoto Nāciju Organizācijas Ģeogrāfisko nosaukumu ekspertu grupa (UNGEGN).

Dalība UNGEGN Toponīmikas terminoloģijas un ICOS Terminoloģijas darba grupu apvienotajā sanāksmē 26.10.–31.10.2010. Upsalā, Zviedrijā, kur Aģentūras pārstāvis piedalījās ar referātu „Latgales vietvārdi – ar telpu saistītās identitātes sastāvdaļa”. Galvenie sanāksmē apspriestie jautājumi - terminoloģija, EuroGeoNames, INSPIRE pakalpojumu ieviešana Ziemeļvalstīs, vietvārdu un karšu informācijas resursiem internetā, kā arī iespējas atjaunot toponīmikas terminu vārdnīcu digitāli visās ANO valodās.

– Daudznacionālā ģeotelpiskās informācijas sagatavošanas programma (MGCP).

1) Dalība MGCP Plenārās grupas sanāksmē 29.04.–30.04.2010. Namīrā, Beļģijā, kur tika prezentēts Latvijas veikums projekta izpildē.

2) Dalība tehniskās darba grupas 18. sanāksmē 12.03.–21.03.2010. Oklendā, Jaunzēlandē un 19. sanāksmē, 4.10.–8.10.2010. Kopenhāgenā, Dānijā. Sanāksmēs tika apspriesta MGCP projekta ieviešana ražošanā un datu kvalitātes rādītāju uzlabošana. Dalībvalstis sniedza prezentācijas par tehnoloģiju uzlabojumiem un datu aktualizācijas gaitu un problēmām.

– Starptautiskais projekts "Strūves meridiāna loka punktu saglabāšana un popularizēšana".

Dalība Strūves ģeodēziskā loka koordinācijas komitejas sanāksmē 15.09.–17.09.2010. Viļņā, Lietuvā ar referātu „Strūves ģeodēziskā loka punktu izpēte”, veicinot sadarbību starptautiskajā līmenī par Strūves ģeodēzisko loku un ģeodēzijas nozari kopumā.

– Eiropas telpisko datu infrastruktūras un labākās prakses tīkla projekts (ESDIN).

Dalība ESDIN sanāksmē 2.02.-04.02.2010. Parīzē, Francijā, kurā tika izskatīti dokumenti – datu kvalitātes modelis lielo un sīko mērogu datiem un sniegts ziņojums par kopējo datu kvalitātes noteikšanu, apspriestas ESDIN metadatu sagatavošanas vadlīnijas, ESDIN ExM datu tehniskā arhitektūra un tīkla servisu nodrošināšanas principi.

2010. gada septembrī Aģentūrā viesojās Norvēģijas nacionālās kartēšanas un kadastra aģentūras "Statens Kartverk" kartogrāfijas un vietvārdu speciālisti, kuri iepazinās ar Aģentūru un tās sagatavotajiem ģeotelpiskajiem produktiem.

Aģentūras fotogrammetrijas speciālisti apmeklēja Igaunijas Zemes dienesta Fotogrammetrijas departamentu, lai iepazītos ar līniskeneru iegūto aerofotoainu apstrādes procesu un ortofoto karšu izgatavošanu.

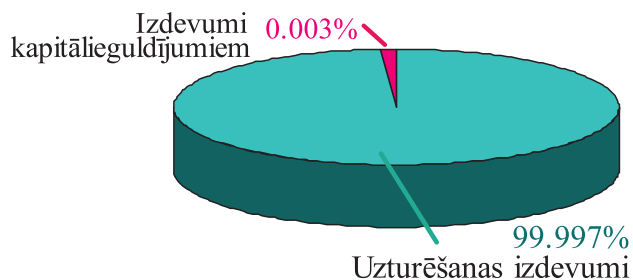
## **2. FINANSU RESURSI UN IESTĀDES DARBĪBAS REZULTĀTI**

### **2.1. VALSTS BUDŽETA FINANSĒJUMS UN TĀ IZLIETOJUMS:**

*Valsts budžeta finansējums un tā izlietojums (Ls) budžeta programmā „Ģeodēzija un kartogrāfija”*

Nr. p.k.	Finansiālie rādītāji	2009.gads (faktiskā izpilde)	2010.gads	
			apstiprināts likumā	faktiskā izpilde
1.	Finanšu resursi izdevumu segšanai (kopā)	<b>3 401 579</b>	<b>1 996 344</b>	<b>1 954 756</b>
1.1.	dotācijas	2 931 870	1 346 344	1 346 344
1.2.	maksas pakalpojumi un citi pašu ieņēmumi	469 709	650 000	608 412
1.3.	ārvalstu finanšu palīdzība	-	-	-
2.	Izdevumi (kopā)	<b>3 412 441</b>	<b>2 033 377</b>	<b>1 988 424</b>
2.1.	uzturēšanas izdevumi (kopā)	3 138 156	2 027 327	1 982 374
2.1.1.	kārtējie izdevumi	3 138 156	2 027 327	1 982 374
2.2.	izdevumi kapitālieguldījumiem	274 285	6 050	6050

3. tabula



Izdevumu struktūra 2010. gadā programmai „Ģeodēzija un kartogrāfija”

### Finansējums programmā „Valsts aizsardzības politikas realizācija”

papildus finansējums programmai „Valsts aizsardzības politikas realizācija” – Ls 89 420, t.s.k. biedru nauda un dalības maksa starptautiskajās institūcijās – Ls 5 620.

Nr. p.k.	Finansiālie rādītāji	2009.gads (faktiskā izpilde)	2010.gads	
			Apstiprināts likumā	Faktiskā izpilde
1.	Finanšu resursi izdevumu segšanai (kopā)	<b>197 996</b>	-	<b>89 420</b>
1.1.	Dotācijas	197 996	-	89 420
2.	Izdevumi (kopā)	<b>197 996</b>	-	<b>89 420</b>
2.1.	Uzturēšanas izdevumi (kopā)	197 996	-	89 420
2.1.1.	Kārtējie izdevumi	193 161	-	83 800
2.1.4.	Kārtējie maksājumi Eiropas Kopienas budžetā un starptautiskā sadarbība	4 835	5 620	5 620
2.2.	Izdevumi kapitālieguldījumiem	-	-	-

4. tabula

Papildus finansējums programmai „Aizsardzības īpašumu pārvaldīšana” – Ls 122 852.

Nr. p.k.	Finansiālie rādītāji	2009.gads (faktiskā izpilde)	2010.gads	
			Apstiprināts likumā	Faktiskā izpilde
1.	Finanšu resursi izdevumu segšanai (kopā)	-	-	<b>122 852</b>
1.1.	Dotācijas	-	-	122 852
2.	Izdevumi (kopā)	-	-	<b>122 852</b>
2.1.	Uzturēšanas izdevumi (kopā)	-	-	81 878
2.1.1.	Kārtējie izdevumi	-	-	81 878
2.2.	Izdevumi kapitālieguldījumiem	-	-	40 974

5. tabula

### Programma „Eiropas reģionālās attīstības fonda (ERAF) projektu īstenošana (2007-2013)”

programma „Eiropas reģionālās attīstības fonda (ERAF) projektu īstenošana (2007-2013)” – Ls 358 317.

Nr. p.k.	Finansiālie rādītāji	2009.gads (faktiskā izpilde)	2010.gads	
			Apstiprināts likumā	Faktiskā izpilde
1.	Finanšu resursi izdevumu segšanai (kopā)	<b>35 816</b>	<b>358 317</b>	<b>357 246</b>
1.1.	Dotācijas	35 816	358 317	357 246
2.	Izdevumi (kopā)	<b>35 816</b>	<b>358 317</b>	<b>357 246</b>
2.1.	Uzturēšanas izdevumi (kopā)	-	1 053	699
2.1.1.	Kārtējie izdevumi	-	1 053	699
2.2.	Izdevumi kapitālieguldījumiem	35 816	357 264	356 547

6. tabula

## 2.2. MAKSAS PAKALPOJUMU UN CITU PAŠU IEŅĒMUMU IZPILDE 2010. GADĀ

Ieņēmumi par Aģentūras sniegtajiem maksas pakalpojumiem un citi pašu ieņēmumi – plānotā summa 2010. gadā – Ls 650 000, faktiski 2010. gadā izpildīts – Ls 608 412.

Nr. p.k.	Maksas pakalpojumi un citi pašu ieņēmumi	Faktiskie ieņēmumi 2010.gadā
1.	Kartogrāfija	134 209
2.	Ģeodēzija	54627
3.	Karšu un vispārpoligrāfiskās produkcijas iespiešana	418 298
4.	Pārējie pakalpojumi	1278
	<b>Pavisam kopā:</b>	<b>608 412</b>

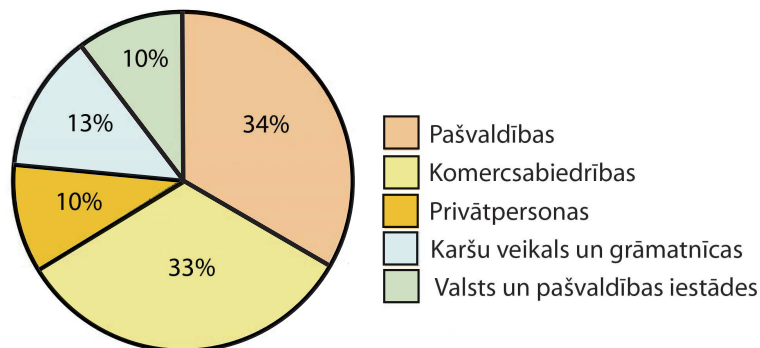
7. tabula

## 3. PAKALPOJUMI

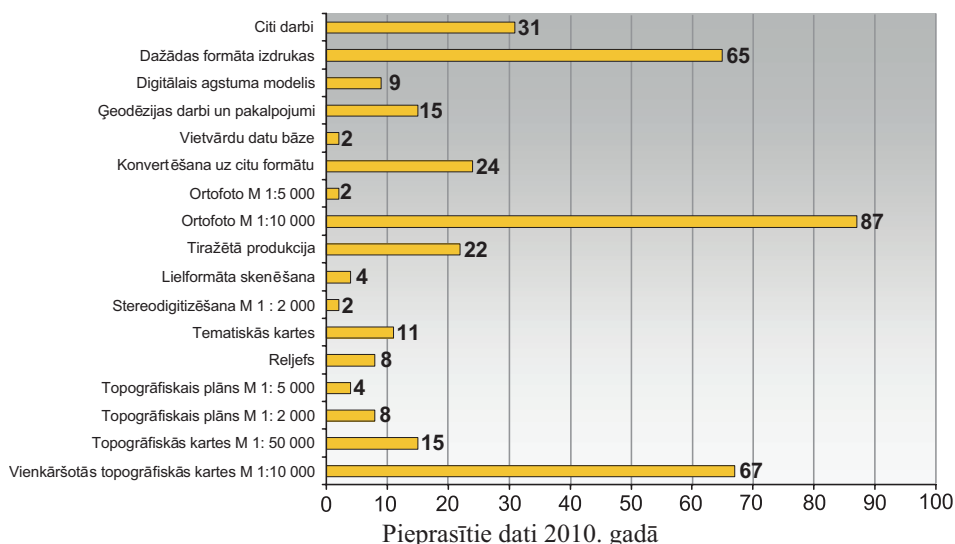
### Nodrošināta ģeodēzijas, kartogrāfijas un ģeogrāfisko pamatdatu izplatīšana

Ģeotelpiskās informācijas un pakalpojumu sniegšana (civilām un militārām vajadzībām t.sk. Mājas lapu uzturēšana):

- organizēta Aģentūras ģeotelpiskās informācijas datu sagatavošana un izplatīšana - pasūtījumu reģistrā reģistrēti 263 pieteikumi informācijas sagatavošanai un izsniegšanai, noslēgti 190 līgumi par datu sagatavošanu vai abonēšanu. Vispieprasītākie dati un pakalpojumi 2010. gadā - ortofotokartes un topogrāfiskās kartes mērogā 1:10 000, datu konvertēšana starp dažādām programmatūrām, kartogrāfisko datu lielformāta izdruku sagatavošana un LatPos abonēšanas pakalpojumi;



Informācijas pieprasītāji 2010. gadā



2) veikta Aģentūras mājas lapas [www.lgia.gov.lv](http://www.lgia.gov.lv) uzturēšana un aktualizēšana, t.sk. aktualitāšu sagatavošana un publicēšana;

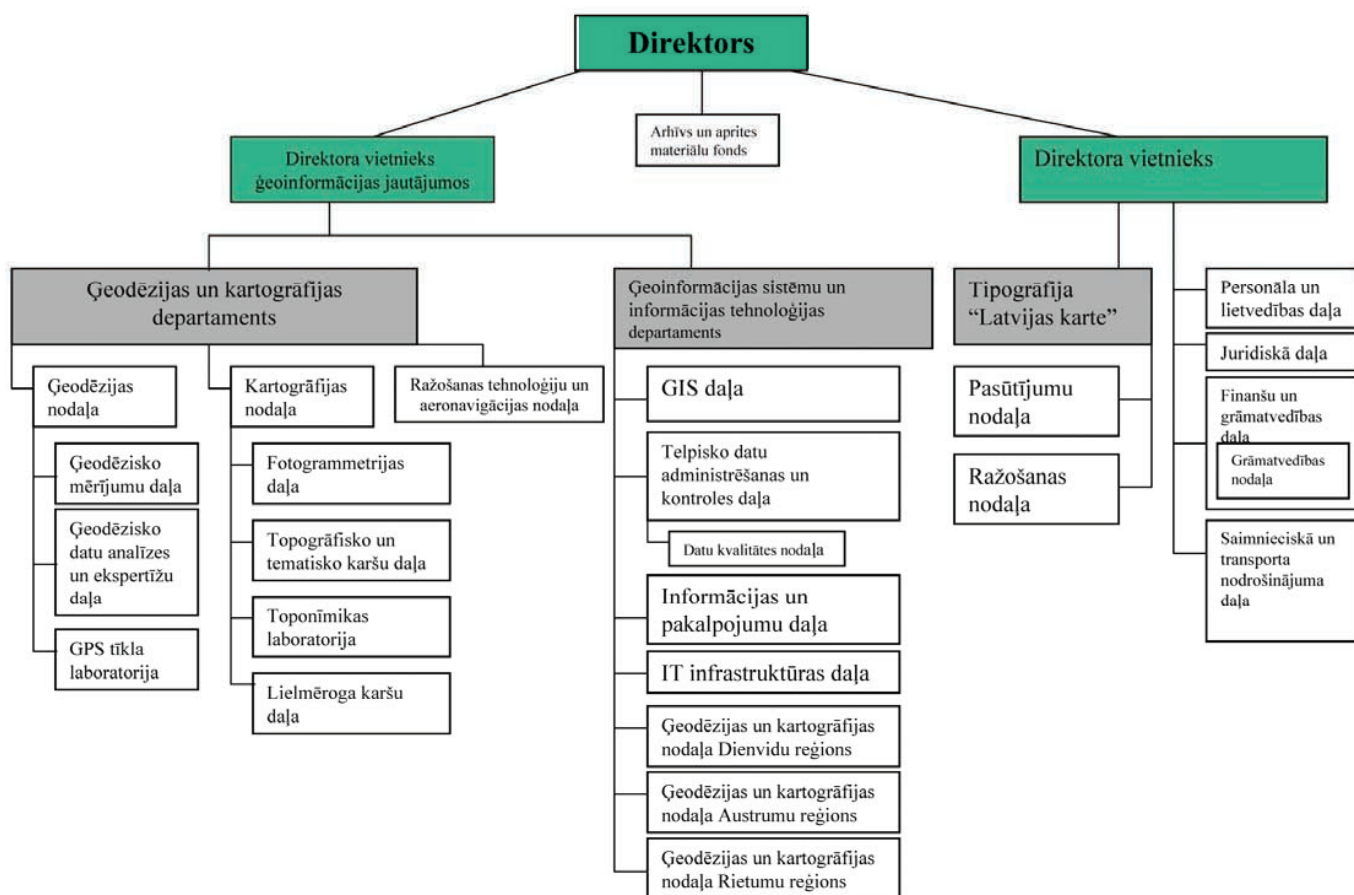
3) veikta Aģentūras Produktu un pakalpojumu mājas lapas <http://map.lgia.gov.lv/> uzturēšana un pilnveidošana.

#### 4. PERSONĀLS

2010. gada sākumā Aģentūrā bija 174 un gada beigās 171 amata vietas. Aģentūras personāla vidējais vecums ir 43 gadi.

2010. gada maijā veikta Aģentūras struktūrvienību reorganizācija, apvienojot Ģeodēzijas departamentu un Kartogrāfijas departamentu, izveidots Ģeodēzijas un kartogrāfijas departaments.

Pamatojoties uz Ministru kabineta 2009. gada 22. decembra noteikumu Nr. 1651 „Noteikumi par tiešās pārvaldes iestāžu amatpersonu un darbinieku darba samaksu kvalifikācijas pakāpēm un to noteikšanas kārtību” 10.1. punktu veikta Aģentūras darbinieku ikgadējā (periods no 01.07.2009. līdz 31.08.2010.) darbības un tās rezultātu novērtēšana.



v/a "Latvijas Ģeotelpiskās informācijas aģentūra" struktūras shēma no 01.07.2010.



## 5. KOMUNIKĀCIJA AR SABIEDRĪBU

### Informatīvie pasākumi:

- Veicinot aģentūras sadarbību ar pašvaldībām un iepazīstinot tās ar savu darbu, 2010. gadā 37 pašvaldībās, kā arī Vidzemes un Kurzemes plānošanas reģionos ir notikuši informatīvie semināri par Aģentūrā pieejamajiem datiem, pakalpojumiem un pasūtījumu iespējām.
- 2010.gada novembrī Rīgā pašvaldību darbiniekiem tika rīkots seminārs „Vietējais ģeodēziskais tīkls un tā datubāze”.



Semināra dalībnieki tika iepazīstināti ar Ģeotelpiskās informācijas likuma prasībām, valsts politikas īstenošanu ģeodēzijas jomā, moderno tehnoloģiju (GPS mērījumi ar LatPos) izmantošanu ģeodēziskajiem mērījumiem un saņēma kopsavilkumu aptaujai par vietējiem ģeodēziskajiem tīkliem. Tika demonstrēta valsts ģeodēziskā tīkla datu bāze un vietējo ģeodēzisko tīklu datu bāzes (VTDB) testa versija.

- Atzīmējot Starptautisko ĢIS dienu, Aģentūra rīkoja pasākumu, kas bija veltīts Ģeotelpisko pamatdatu informācijas infrastruktūras izveidei. Tas ir Aģentūras vadīts projekts, kura īstenošanā tiek piesaistīti Eiropas Reģionālās attīstības fonda līdzekļi.
- Latvijas Kara muzejā notika 15. Baltijas civilmilitārā ģeotelpiskās informācijas konference, lai veicinātu sadarbību starp Baltijas valstīm un visā reģionā militārās un civilās ģeotelpiskās informācijas jomā. Kopā ar Latvijas, Lietuvas un Igaunijas ģeoinformācijas speciālistiem tajā piedalījās arī viesi no ASV, Lielbritānijas, Polijas, Čehijas un Zviedrijas, kas sniedza savus ziņojumus.
- Tika organizēta informatīva sanāksme Latvijas augstskolu mācību spēkiem par Aģentūras līdzšinējo darbību un turpmākajiem plāniem ģeodēzijas, kartogrāfijas un ģeoinformācijas jomā. Sanāksmē piedalījās pārstāvji no Latvijas Universitātes, Rīgas Tehniskās universitātes, Latvijas Lauksaimniecības Universitātes, Daugavpils Universitātes, Rēzeknes un Ventspils augstskolām.

Notika savstarpēja domu apmaiņa par Aģentūras sadarbību ar augstskolām un to studentiem nepieciešamās informācijas ieguves iespējām ģeomātikas jomā, kā to paredz noslēgtie abpusējie sadarbības līgumi.

## Informācija internetā

1) Pamatinformācija internetā ievietota Aģentūras mājas lapā [www.lgia.gov.lv](http://www.lgia.gov.lv) un pakalpojumu mājas lapā <http://map.lgia.gov.lv/>

2) Informācija par Aģentūru atrodama arī portālos [www.1188.lv](http://www.1188.lv); [www.zl.lv](http://www.zl.lv) un [www.mama.lv](http://www.mama.lv)

3) Iepazīstinot ar Aģentūru, portālā [www.mezi.lv](http://www.mezi.lv) tika publicēti raksti „Kartogrāfiskais materiāls meža īpašniekiem“ un „Ģeodēziskie punkti, to nozīme un aizsardzība“.

Savukārt, portālos [www.studentnet.lv](http://www.studentnet.lv) un [www.geo.lu.lv](http://www.geo.lu.lv) tika ievietots raksts „Latvija kā uz delnas – kartogrāfiskais materiāls“.

## 6. NĀKAMJĀ GADĀ PLĀNOTIE PASĀKUMI

2011. gadā Aģentūras mērķis ir izpildīt darba plānā noteikto valsts pasūtījumu ģeodēzijas, kartogrāfijas un ģeotelpiskās informācijas jomās. Vienlaicīgi ar valsts pasūtījuma izpildi, turpināt ģeotelpisko pamatdatu informācijas infrastruktūras praktisku izveidošanu Latvijā, radot pamatu turpmākai Aģentūras attīstībai un kļūstot par mērķorientētu ģeotelpisko (ģeodēzisko un kartogrāfisko) pamatdatu un pakalpojumu sniedzēju un nodrošinot lietotājus ar tiem nepieciešamajiem ģeotelpiskajiem pamatdatiem.

Galvenie priekšnosacījumi mērķa sasniegšanai ir kvalificētu nozares speciālistu saglabāšana, ražošanas procesu un pielietoto tehnoloģiju uzlabošana, efektīva pieejamo Eiropas struktūrfondu finanšu līdzekļu izmantošana.

### 2011. gadā veicamie nozīmīgākie uzdevumi

#### Ģeoinformācijā:

1. Ģeotelpisko pamatdatu sagatavošana un izsniegšana pēc valsts un pašvaldību institūciju pieprasījumiem, noslēgtajiem līgumiem un starpresoru vienošanām, nodrošinot ģeotelpiskās informācijas atbalstu normatīvajos aktos noteikto valsts un pašvaldību iestāžu funkciju un uzdevumu izpildē. Pieprasījumu izpilde, ja ģeotelpisko pamatdatu iegūšanai, sagatavošanai un uzturēšanai vai ģeotelpiskās informācijas sniegšanai finansējums nav nodrošināts no Aģentūrai šim mērķim piešķirtajiem valsts budžeta līdzekļiem, tiks veikta saskaņā ar Aģentūras publisko maksas pakalpojumu cenrādi.

2. Aeronavigācijas informācijas sagatavošana Zemo lidojumu sistēmas (LFS) izveidei un Zemo lidojumu kartes (LFC) sastādīšanai, tās nepārtraukta aktualizēšana trīs Baltijas valstu teritorijai, glābšanas darbiem no gaisa un pilnvērtīgai Baltijas valstu gaisa telpas patrulēšanai, kā arī vizuālo lidojumu kartes sagatavošanai, izmantojot Starptautiskās civilās aviācijas organizācijas (ICAO) prasības.

3. Ģeotelpisko pamatdatu informācijas infrastruktūras izveides un uzturēšanas uzdevumi, kas saistīti ar Aģentūras ģeoinformācijas produktu tehnoloģiskajiem risinājumiem (ieskaitot informācijas tehnoloģijas un datu kvalitātes risinājumu) – tālāk attīstīt Aģentūras ģeotelpisko datu centrālo datu bāzi, iekļaujot tajā jaunus produktus, izstrādāt vienotu objektu klasifikāciju topogrāfiskā kartē mērogā 1:10 000 ģeotelpiskajiem pamatdatiem, balstoties uz DFDD (*DGIWG Feature Data Dictionary*) kodējumu, uzsākt interneta pakalpjū (*web services*) izmantošanu Aģentūras produktu izplatīšanai, Aģentūras mājas lapas un Pakalpojumu mājas lapas funkcionalitātes un aktuālas informācijas uzturēšana, tajā skaitā Karšu pārlūka testa versijas pilnveidošana.

Minēto uzdevumu izpilde saistīta ar Eiropas Parlamenta un Padomes 2007. gada 14.marta direktīvas 2007/2/EK, ar ko izveido Telpiskās informācijas infrastruktūru Eiropas Kopienā (INSPIRE direktīva) prasību ievērošanu. Lai nodrošinātu INSPIRE direktīvas prasību izpildi attiecībā uz Aģentūras pamatdatiem un elektroniskajiem pakalpojumiem, plānots turpināt Eiropas Reģionālās attīstības fonda finansētā projekta



„Valsts ģeotelpisko pamatdatu informācijas infrastruktūras izveide” īstenošanu. Projekta īstenošanu paredzēts pabeigt 2012. gadā.

### **Ģeodēzija:**

1. Ģeodēziskās atskaites sistēmas uzturēšana un pilnveidošana, nodrošinot Valsts ģeodēziskā tīkla sakārtošanu un uzturēšanu, ieskaitot pastāvīgo Globālās pozicionēšanas bāzes staciju sistēmas "Latvijas Pozicionēšanas sistēma" (LatPos) darbību un tās attīstību, Latvijas Republikas kartēšanai un citu tautsaimniecības nozaru vajadzībām.

2011. gadā paredzēts nodrošināt Valsts ģeodēziskā tīkla pilnveidošanu, nosakot ģeodēziskajiem punktiem visas ģeodēziskās vērtības (koordinātas, augstumu un gravimetrisko vērtību), veikt punktu apsekošanu un sakārtošanu, turpināt precīzāka Latvijas (kvazi)ģeoida modeļa izstrādi, nodrošināt LatPos darbību izmantošanai reālajā laikā ģeodēziskiem un mērniecības darbiem būvniecībā, lauksaimniecībā, kartogrāfijā un citās tautsaimniecības nozarēs, koordinēt un uzraudzīt vietējo tīklu izveidi un uzturēšanu vietējās pašvaldībās.

2. Tiks gādāts par Valsts ģeodēziskā tīkla datu bāzes informācijas aktualizāciju un Vietējo ģeodēzisko tīklu datu bāzes ieviešanu.

3. Ģeodēzisko darbu ekspertīzes nodrošināšana. 2011. gadā plānots veikt ekspertīzes ģeodēzisko darbu izpildei aeronavigācijas vajadzībām, saskaņā ar speciāli šim mērķim kopīgi ar v/a „Civilās aviācijas aģentūra” un v/a/s „Latvijas Gaisa satiksme” izstrādāto metodiku (2011. gadā plānota metodikas pilnveidošana).

### **Kartogrāfija:**

1. Ģeotelpisko pamatdatu sagatavošana un aktualizēšana militārajām vajadzībām saskaņā ar NATO ģeotelpiskās informācijas politiku un pēc Nacionālo bruņoto spēku pieprasījuma (ortofotokartes, digitālo virsmas modeli no lāzerskenētajiem datiem, topogrāfiskās kartes mērogos 1:10 000 – 1:50 000, tematiskās kartes u.c.). Standarta un nestandarta ģeotelpiskās informācijas produktu, sagatavošana militārajām vajadzībām, tajā skaitā MGCP. Ģeotelpiskās informācijas sagatavošana un uzturēšanu ārkārtējo situāciju vai izņēmuma stāvokļa, kā arī mobilizācijas izsludināšanas gadījumiem.

2. Turpināsies militāro kartogrāfisko datu transformācija unificētā datu formātā DFDD (*DGIWG Feature Data Dictionary*).

3. Latvijas Republikas teritorijas aerofotografēšana un iegūto datu apstrāde kartogrāfiskās bāzes materiālu atjaunošanai, ģeotelpiskās informācijas pamatdatu sagatavošanai un aktualizācijai.

4. Vietvārdu informācijas apkopošana un aktualizācija Vietvārdu datu bāzē nepieciešamās ģeodēziskās un kartogrāfiskās darbības veikšanai.

5. Vispārpoligrāfiskie darbi un kartogrāfisko produktu tiražēšana Aizsardzības ministrijas un Nacionālo bruņoto spēku vajadzībām.

### **Citi darbi:**

1. 2011. gadā plānots uzsākt Latvijas Republikas – Krievijas Federācijas valstu robežas demarkācijas darbus atbilstoši Kopīgās demarkācijas komisijas pieņemtajiem lēmumiem.

2. Aģentūra 2011. gadā, atbilstoši kompetencei, plāno nodrošināt līdzdalību starptautiskajos projektos, tajā skaitā, Daudznacionālajā ģeotelpiskās informācijas sagatavošanas programmā (*Multinational Geospatial Co-Production Program – MGCP*), Eiropas kartēšanas un kadastru aģentūru asociācijas *EuroGeographics* vadītajos projektos *EuroRegionalMap* un *EuroGlobalMap* (standartizētas Eiropas pamatkartes izveide, uzturēšana un

pilnveidošana), *EuroGeoNames* (Eiropas vietvārdu datu bāzes izveide, uzturēšana un pilnveidošana), *State Boundaries of Europe* (Eiropas valstu oficiālo robežu datu bāzes sagatavošana), *EuroDEM* (Eiropas digitālā apvidus modeļa sagatavošana un uzturēšana).

3. Aģentūra 2011. gadā Eiropas Vides informācijas un novērojumu tīklā (*European Environment Information and Observation Network – EIONET*) plāno veikt visus tehniskos un organizatoriskos priekšdarbus, lai uzsāktu darbus Eiropas Vides Aģentūras (*European Environment Agency – EEA*) vadītajā projektā *CORINE Land Cover* par zemes apauguma kartēšanu, kas izriet no Eiropas Parlamenta un Padomes 2010. gada 22. septembra regulas (ES) Nr. 911/2010 par Eiropas Zemes novērošanas programmu (GMES) un tās sākotnējām darbībām (2011.–2013.).