

LATVIJAS  
ĢEOTELPISKĀS  
INFORMĀCIJAS AĢENTŪRAS

# **PUBLISKAIS PĀRSKATS**

# **2012**



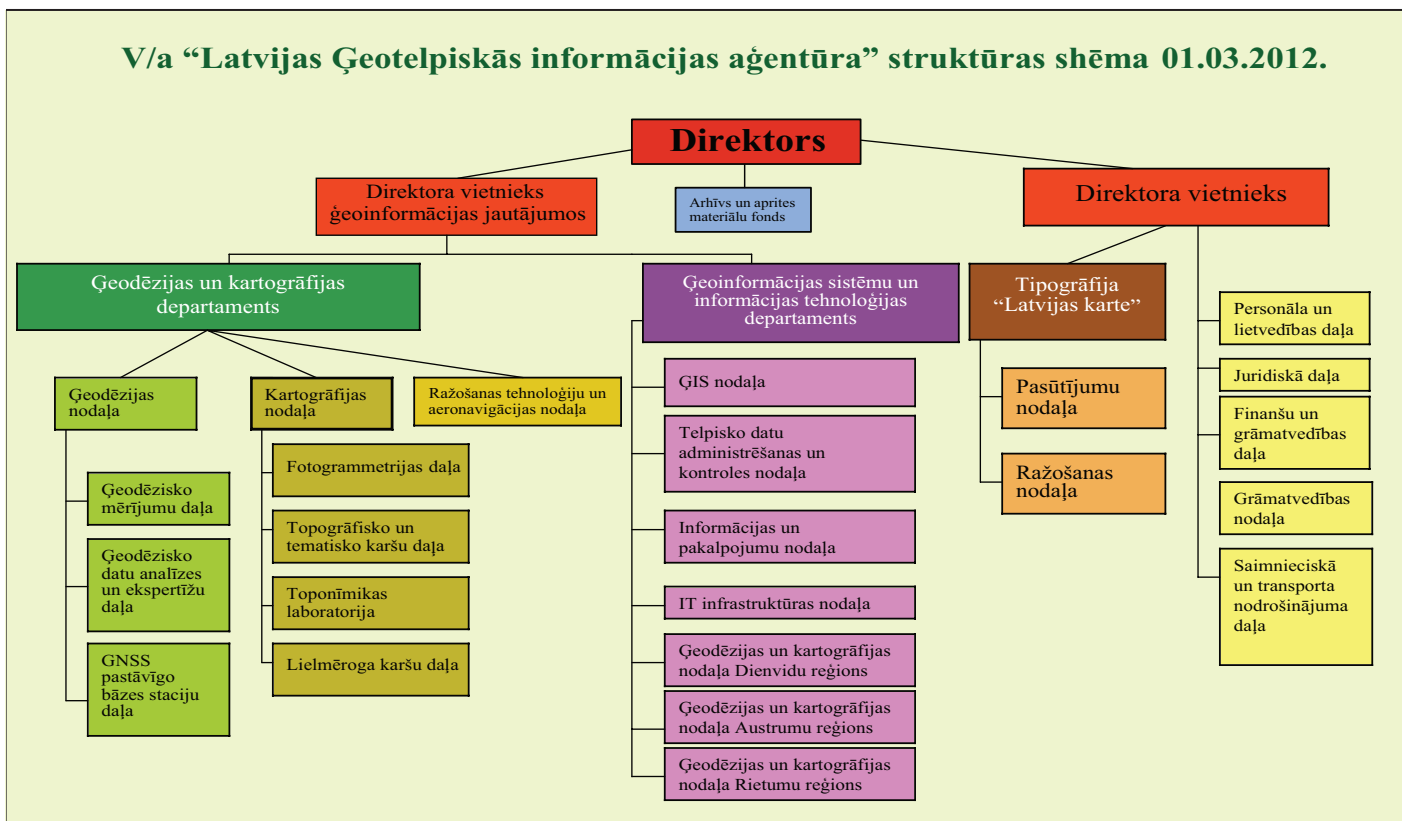
# SATURS

<b>1. PAMATINFORMĀCIJA</b> .....	2
1.1. AĢENTŪRAS JURIDISKAIS STATUSS.....	2
1.2. AĢENTŪRAS FUNKCIJAS, UZDEVUMI UN KOMPETENCE.....	3
1.3. PĀRSKATA GADA GALVENIE UZDEVUMI UN PRIORITĀTES, INFORMĀCIJA PAR TO ĪSTENOŠANU.....	4
1.3.1. ĢEOTELPISKĀS INFORMĀCIJAS SISTĒMAS IZVEIDES UN TĀS INFRASTRUKTŪRAS UZTURĒŠANAS JOMĀ.....	4
1.3.2. ĢEODĒZIJAS JOMĀ.....	4
1.3.3. KARTOGRĀFIJAS JOMĀ.....	6
1.3.4. TOPONĪMIKAS JOMĀ.....	11
1.3.5. POLIGRĀFIJĀ VEIKTIE DARBI.....	11
1.3.6. STARPTAUTISKĀ SADARBĪBA.....	11
<b>2. FINANSU RESURSI UN IESTĀDES DARBĪBAS REZULTĀTI</b> .....	12
2.1. VALSTS BUDŽETA FINANSĒJUMS UN TĀ IZLIETOJUMS.....	12
2.2. MAKSAS PAKALPOJUMU UN CITU PAŠU IENĒMUMU IZPILDE 2012. GADĀ.....	13
<b>3. PAKALPOJUMI</b> .....	15
<b>4. PERSONĀLS</b> .....	15
<b>5. KOMUNIKĀCIJA AR SABIEDRĪBU</b> .....	16
<b>6. NĀKAMAJĀ GADĀ PLĀNOTIE PASĀKUMI</b> .....	17

## 1. PAMATINFORMĀCIJA

### 1.1. AĢENTŪRAS JURIDISKAIS STATUSS

Saskaņā ar Ministru kabineta 2010. gada 21. decembra noteikumiem Nr. 1132 “Valsts aģentūras “Latvijas Ģeotelpiskās informācijas aģentūra” nolikums” (turpmāk Nolikums) 2012. gadā Aģentūra bija aizsardzības ministra padotībā esoša valsts pārvaldes iestāde, kuras darbības mērķis ir valsts politikas īstenošana ģeodēzijas, kartogrāfijas un ģeotelpiskās informācijas jomā.



## **1.2. AĢENTŪRAS FUNKCIJAS, UZDEVUMI UN KOMPETENCE**

### **Saskaņā ar Nolikumu Aģentūrai ir šādas funkcijas:**

- iegūt, apstrādāt un uzturēt ģeotelpiskos pamatdatus militārajām un civilajām vajadzībām un nodrošināt citu Ģeotelpiskās informācijas likumā noteikto funkciju izpildi;
- veidot un attīstīt vienotu ģeogrāfisko pamatdatu informācijas sistēmu;
- atbilstoši kompetencei sadarboties ar valsts un pašvaldību iestādēm, Ziemeļatlantijas līguma organizācijas dalībvalstīm, Eiropas Savienības institūcijām un starptautiskajām kompetentajām organizācijām, kā arī sniegt tām un sabiedrībai ģeodēzisko, kartogrāfisko un ģeotelpisko informāciju.

### **3. Funkciju īstenošanai, Aģentūra, atbilstoši Ģeotelpiskās informācijas likumā un Aģentūras nolikumā noteiktajam, veic šādus uzdevumus:**

- 1) normatīvajos aktos noteiktajā kārtībā metodiski uzrauga un koordinē ģeodēziskās atskaites sistēmas izveidi;
- 2) izveido un uztur valsts ģeodēziskā tīkla punktu datu bāzi un ir valsts ģeodēziskā tīkla informācijas sistēmas pārzinis;
- 3) izveido un uztur pastāvīgo globālās pozicionēšanas bāzes staciju sistēmu „Latvijas Pozicionēšanas sistēma” (LatPos) un ir tās pārzinis;
- 4) uzmēra valsts robežu – nosaka valsts robežlīniju un valsts robežzīmju ģeodēziskās koordinātas un sastāda robežas demarkācijas kartes;
- 5) iegūst, sagatavo un atjaunina ģeotelpiskās informācijas pamatdatus, tai skaitā:
  - zemes virsmas attēlus un tālīzpētes datus;
  - ortofoto mērogu rindas 1:50 000 – 1:2 000 ietvaros;
  - digitālos apvidus un virsmas modeļus, kas izmantoti topogrāfisko plānu un topogrāfisko karšu sastādīšanai mērogu rindas 1:250 000 – 1:10 000 ietvaros;
  - ģeotelpisko informāciju, kas ietverta topogrāfiskajos plānos un topogrāfiskajās kartēs mērogu rindas 1:250 000 – 1:2 000 ietvaros;
  - pamatdatus, lai nodrošinātu atbalstu Nacionālo bruņoto spēku uzdevumu izpildei un to dalībai Ziemeļatlantijas līguma organizācijā Aizsardzības ministrijas noteiktajā kārtībā;
- 6) izgatavo un uztur militārās ģeodēzijas un kartogrāfijas produktus;
- 7) iegūst, sagatavo un atjaunina informāciju aviācijas vajadzībām normatīvajos aktos noteiktajā kārtībā, kā arī sadarbojoties ar kompetentajām institūcijām aviācijas jomā, tai skaitā:
  - sagatavo aeronavigācijas kartes aviācijas vajadzībām;
  - izveido un uztur gaisa kuģiem lidojumiem potenciāli bīstamo objektu datu bāzi;
- 8) veido un uztur vietvārdu datu bāzi un ir vietvārdu informācijas sistēmas pārzinis;
- 9) veic ģeodēzisko darbu rezultātu ekspertīzi pēc valsts pārvaldes un pašvaldību iestāžu, juridisko un fizisko personu pieprasījuma normatīvajos aktos noteiktajā kārtībā, kā arī sadarbojoties ar kompetentajām institūcijām aviācijas jomā, tai skaitā ģeodēzisko darbu izpildes ekspertīzi aviācijas vajadzībām;
- 10) veido un uztur ģeotelpiskās informācijas infrastruktūru ģeodēziskās, kartogrāfiskās un ģeotelpiskās informācijas sagatavošanai un uzturēšanai, tai skaitā izveido un uztur ģeotelpisko pamatdatu informācijas sistēmu;
- 11) veido un uztur ģeodēzisko un kartogrāfisko materiālu arhīvu;
- 12) veic poligrāfijas darbus;
- 13) sagatavo un sniedz Ģeotelpiskās informācijas likumā un nolikumā minētos ģeotelpiskās informācijas pamatdatus, kā arī sniedz ģeodēzijas, kartogrāfijas un ģeotelpiskās informācijas pakalpojumus pēc valsts pārvaldes un pašvaldību, juridisko un fizisko personu pieprasījuma, tai skaitā:
  - pakalpojumus ģeodēzijas jomā, kas ietver geomagnētisko, gravimetrisko, augstuma un citu ģeodēzisko mērījumu izpildi, kā arī ģeodēzisko punktu apsekošanu, sakārtošanu un ierīkošanu;
  - kartogrāfiskās informācijas sagatavošanu, apstrādi un izsniegšanu, izmantojot ģeotelpiskās informācijas
  - citus ģeodēzijas, kartogrāfijas un ģeotelpiskās informācijas pakalpojumus atbilstoši kompetencei;
- 14) atbilstoši kompetencei piedalās valsts un starptautiskajos projektos un to organizēšanā;
- 15) veic pētniecību ģeodēzijas, kartogrāfijas un lietišķās toponīmikas jomā un publisko aģentūras veikto pētījumu materiālus;
- 16) sagatavo un publicē ģeogrāfisko nosaukumu un vietvārdu katalogus un vārdnīcas.

### **1.3. PĀRSKATA GADA GALVENIE UZDEVUMI UN PRIORITĀTES, INFORMĀCIJA PAR TO ĪSTENOŠANU**

Pārskats par Aģentūras darbības rezultātiem sagatavots, pamatojoties uz valsts budžeta programmu rezultatīvo rādītāju 2012. gada izpildes rādītājiem atbilstoši šādām darbības jomām:

#### **1.3.1. ĢEOTELPISKĀS INFORMĀCIJAS SISTĒMAS IZVEIDES UN TĀS INFRASTRUKTŪRAS UZTURĒŠANAS JOMĀ**

**1) Piešķirto budžeta līdzekļu ietvaros nodrošināta ģeotelpisko pamatdatu sagatavošana, aktualizācija, izsniegšana un pakalpojumi ģeoinformācijas jomā** valsts un pašvaldību iestādēm, juridiskām un fiziskām personām.

Tai skaitā sagatavota informācija:

- Iekšlietu ministrijai – operatīvās darbības veikšanai un glābšanas dienesta vajadzībām;
- Valsts zemes dienestam – kadastra, aizsargjoslu un Adrešu reģistra informācijas uzturēšanai un aktualizācijai;
- Lauku atbalsta dienestam – Eiropas Savienības un valsts atbalsta maksājumu saņemšanai lauksaimniecībā;
- Zemkopības ministrijai – meliorācijas kadastra informācijas uzturēšanai;
- Vides aizsardzības un reģionālās attīstības ministrijai – dažādu līmeņu teritoriju plānošanai un citu tautsaimniecības nozaru vajadzībām.

Turpināts darbs pie topogrāfisko plānu un karšu atjaunošanas mērogos 1:2 000, 1:10 000 un pabeigts topogrāfiskās kartes mērogā 1: 50 000 civilās versijas 2. izdevums.

**2) Veikti ģeotelpisko pamatdatu informācijas infrastruktūras izveides un uzturēšanas uzdevumi.**

Pabeigta Eiropas Reģionālās attīstības fonda (ERAF) finansētā projekta „Valsts ģeotelpisko pamatdatu informācijas infrastruktūras izveide” īstenošana, ieviešot vienotu ģeotelpisko pamatdatu izveides, apstrādes un izplatīšanas informācijas sistēmu. Īstenojot šo projektu, izveidoti 5 jauni un pilnveidoti 2 jau esošie e-pakalpojumi.

Kā nozīmīgākie darbi jāmin:

- Aģentūras ģeoinformācijas produktu tehnoloģisko risinājumu (ieskaitot informācijas tehnoloģijas un datu kvalitātes risinājumu) uzlabošana;
- Aģentūras ģeotelpisko datu centrālās datu krātuves pilnveidošana, lai aktualizētu informāciju Aģentūras pārziņā esošajās datu bāzēs;
- Aģentūras mājas lapas un Pakalpojumu mājas lapas funkcionalitātes nodrošināšana un aktuālas informācijas uzturēšana abās mājas lapās.

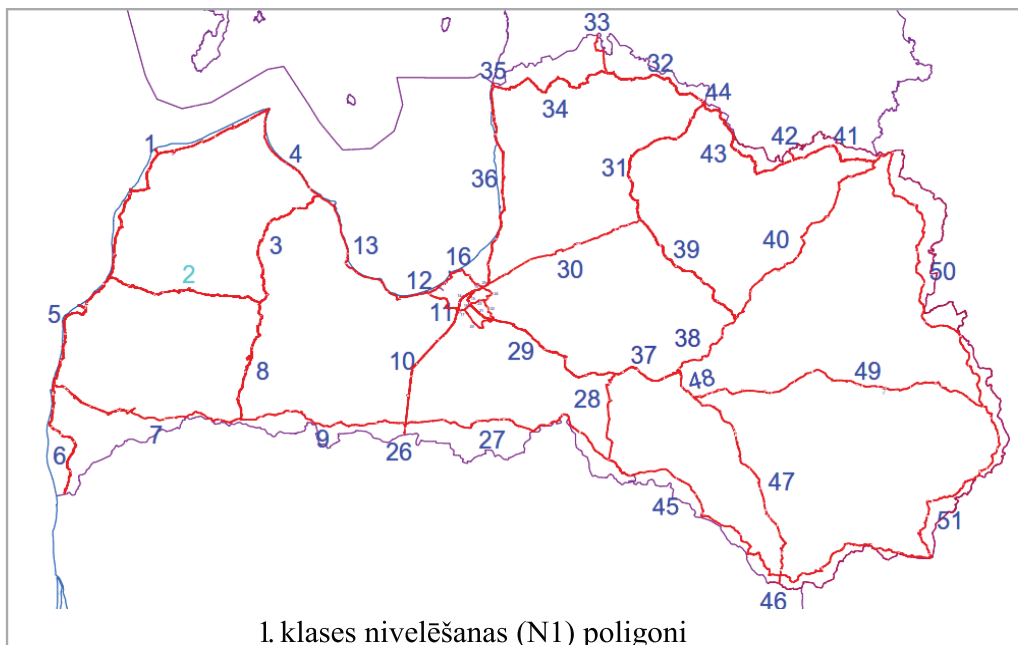
**3) Nodrošināta ģeodēzisko un kartogrāfisko materiālu arhīva uzturēšana.**

ERAF finansētā projekta „Valsts ģeotelpisko pamatdatu informācijas infrastruktūras izveide” ietvaros veikta arhīva nozīmīgāko materiālu (vēsturisko karšu un ģeodēzisko katalogu) digitalizācija.

#### **1.3.2. ĢEODĒZIJAS JOMĀ**

**1) Nodrošināta ģeodēziskās atskaites sistēmas uzturēšana:**

- valsts ģeodēziskā tīkla uzturēšanas ietvaros veikta valsts ģeodēziskā tīkla (G1, G2, N1, N2, Mg1) punktu apsekošana, sakārtošana un uzmērīšana, mērījumu datu apstrāde un analīze;
- lai nodrošinātu valsts augstuma sistēmas datu uzturēšanu, pabeigta nivelēšanas tīkla 1. klases (N1) datu izlīdzināšana un veikti aprēķini pārejai uz Eiropas vertikālās atskaites sistēmas tīklu EVRF2007 (European Vertical Reference Frame). Sagatavots informatīvs buklets „Pāreja uz Eiropas vertikālo atskaites sistēmu”, lai skaidrotu šādas pārejas nepieciešamību;

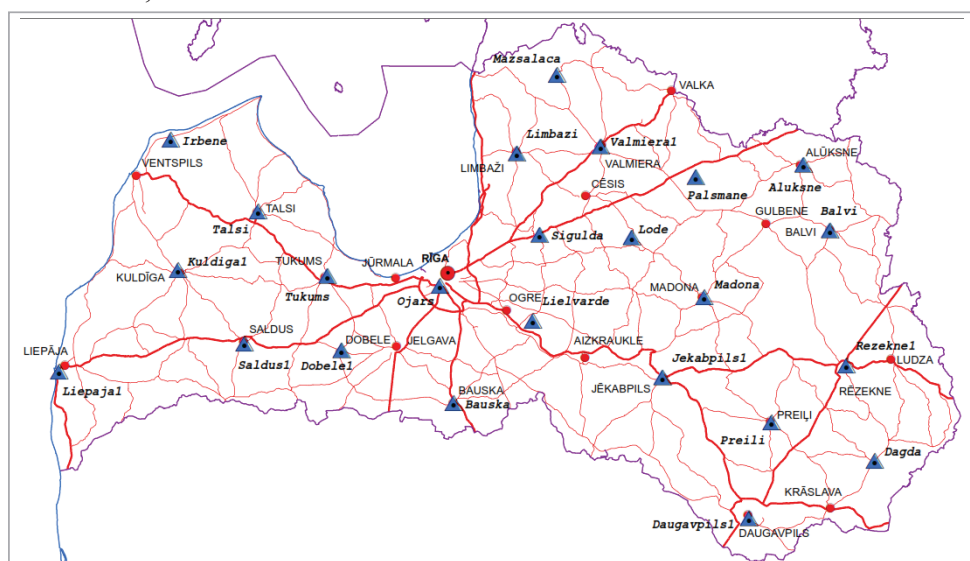


1. klases nivelēšanas (N1) poligoni

- veikti 2. klases globālās pozicionēšanas (GP) mērījumi 55 valsts nivelēšanas tīkla punktos, no kuriem 24 ir 1. klases punkti un 31 ir 2. klases punkts;
- uzsākti 2. klases pilnveidošanas un nivelēšanas darbi. Kopumā nonivelēti 106,6 km;
- apsekoti 364 valsts ģeodēziskā tīkla punkti;
- veikti ģeomagnētiskā tīkla 1. klases uzmērījumi 6 punktos, datu aprēķini un analīze vairāku gadu epohā. Aprēķinu rezultāti nosūtīti Vispasaules magnetometrijas mērījumu datu bāzē (WDC global magnetic survey data holding).

2) Uzturēta un pilnveidota pastāvīgo globālās pozicionēšanas bāzes staciju sistēma „Latvijas Pozicionēšanas sistēma” (LatPos), nodrošinot LatPos izmantošanu pakalpojumu sniegšanā to lietotājiem ģeodēzisko un mērniecības darbu veikšanai būvniecības, lauksaimniecības, kartogrāfijas un citās nozarēs:

- LatPos sistēmā darbojas 24 bāzes stacijas, kuras nodrošina reālā laika datu režīmu un 1 bāzes stacija "Rīga" (atrodas LU Botāniskā dārza teritorijā), kas nodrošina pēcapstrādes datus;
- kopumā LatPos sistēmā reģistrēti 281 lietotāji;
- reālā laika režīmā reģistrēti 150 datu lietotāji;
- uzstādīta jauna bāzes stacija „Tukums” un uzsākti darbi tās iekļaušanai kopējā LatPos sistēmā;
- LatPos sistēmai uzstādīti jauni serveri, jo vecie, kuri darbojās kopš LatPos izveidošanas, bija tehniski novecojuši;
- veikta LatPos bāzes staciju koordinātu atkārtota noteikšana, izmantojot GNSS datu apstrādes programmatūru Bernese GPS software v5.0;



LatPos bāzes staciju izvietojums 2012. gadā

- uzsākts izpētes darbs LKS – 92 koordinātu sistēmas piesaistes punktu aizstāšanai ar pastāvīgām fundamentāli nostiprinātām globālās pozicionēšanas bāzes stacijām. Plānotās G0 bāzes stacijas nodrošinās LKS-92 koordinātu sistēmas atjaunotu piesaisti Eiropas koordinātu tīklam.

### **3) Nodrošināta valsts informācijas sistēmas „Valsts ģeodēziskā tīkla datubāze” uzturēšana un pilnveidošana, t.sk. informācijas papildināšana un aktualizācija un „Vietējā ģeodēziskā tīkla datubāzes” administrēšana**

#### **Valsts ģeodēziskā tīkla datubāzes (VĢTDB) informācijas uzturēšanas ietvaros:**

- veikta datubāzes pārraudzība un sastādīts apkopojums par VĢTDB aktualizāciju 2011. gadā;
- VĢTDB pārbaudīti un aktualizēti 2160 punkti, to skaitā importēti 374 punkti;
- saņemta un pārbaudīta informācija par 241 apsektu valsts ģeodēziskā tīkla punktu;
- veikta koordinātu pārrēķina kalkulatora pārraudzība un konsultāciju sniegšana tā lietotājiem;

#### **Vietējā ģeodēziskā tīkla datubāzes (VTDB) administrēšanas ietvaros:**

- veikta VTDB testēšana un uzturēšana;
- veikta VTDB administrēšana un pilnveidošana – pēc pieprasījuma piešķirti lietotājvārdi un paroles vietējo pašvaldību kontaktpersonām (99 kontaktpersonām), sūtīti e-pasti, atbildēts uz lietotāju jautājumiem par darbu ar VTDB. Pēc pašvaldību pieprasījuma sagatavoti dati par vietējo ģeodēzisko tīklu 34 Latvijas novadiem. Sadarbībā ar Latvijas plānošanas reģioniem organizēti 5 informatīvie semināri pašvaldībām par vietējo ģeodēzisko tīklu un par pāreju uz EVRF2007.

**4) Nodrošinātas ģeodēzisko darbu rezultātu ekspertīzes aeronavigācijas vajadzībām atbilstoši pieprasījumiem.**

### **5) Valsts robežas uzmērīšana:**

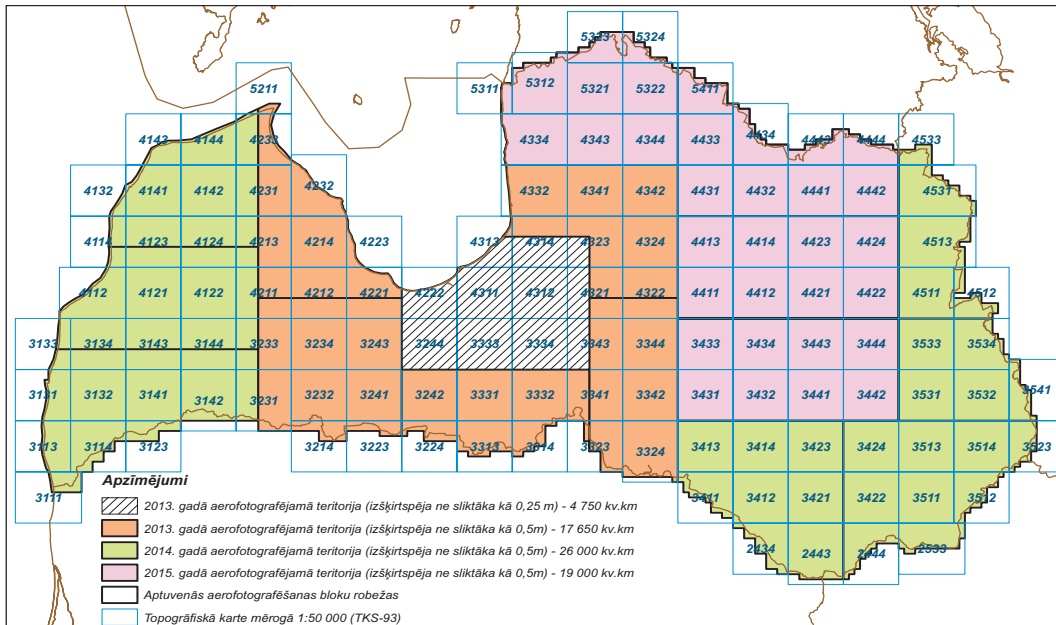
- Aģentūras pārstāvji turpināja darbu Latvijas Republikas – Krievijas Federācijas kopīgajā demarkācijas komisijā;
  - pabeigta Latvijas – Krievijas robežas uzmērīšanas kopējā ģeodēziskā atbalsta tīkla izveide un sakārtoti robežas uzmērīšanai izmantojamie ģeodēziskā tīkla punkti, nodrošināts ģeodēziski – kartogrāfiskais atbalsts un kontrole 161 robežzīmes uzstādīšanā;
  - sadarbībā ar Valsts zemes dienestu un Iekšlietu ministriju uzsākts darbs pie robežjoslas iezīmēšanas dabā;
  - uzsākts darbs pie Latvijas Republikas – Krievijas Federācijas demarkācijas kartes izveides.
2012. gada 6. decembrī Minskā parakstīti Latvijas Republikas – Krievijas Federācijas – Baltkrievijas Republikas robežu krustpunkta „Neverica” demarkācijas dokumenti. Tas ir noslēdzošais posms Latvijas Republikas – Baltkrievijas Republikas valsts robežas demarkācijā un pirmais pabeigtais posms Latvijas Republikas – Krievijas Federācijas valsts robežas demarkācijas procesā, kurā būtisku ieguldījumu devuši Aģentūras speciālisti.

### **1.3.3. KARTOGRĀFIJAS JOMĀ**

Kartogrāfijas jomā 2012. gadā turpināta valsts topogrāfiskā kartēšana militārām un civilām vajadzībām, tajā skaitā, nodrošinot ortofotokaršu sagatavošanu, digitālā reljefa modeļa izveidi, topogrāfisko karšu un speciālās nozīmes karšu sagatavošanu, kā arī kartogrāfiskās informācijas datu bāzu izveidi un uzturēšanu.

#### **1) Zemes virsmas attēlu un tālīzpētes informācijas ieguve**

- Sagatavotas ortofotokartes ar izšķirtspēju 0,5 m dabā pēc 4. cikla aerofotografēšanas materiāliem 27 000 km<sup>2</sup> teritorijai, kas atbilst 1 080 kartes lapām mērogā 1:10 000 (lielākā daļa Latgalē). Tādējādi ir pabeigts 4. cikls ortofotokaršu sagatavošanai visai Latvijas teritorijai.
- Veikti sagatavošanās darbi un darbu plānojums Latvijas teritorijas aerofotografēšanas 5. ciklam (2013. – 2015.).

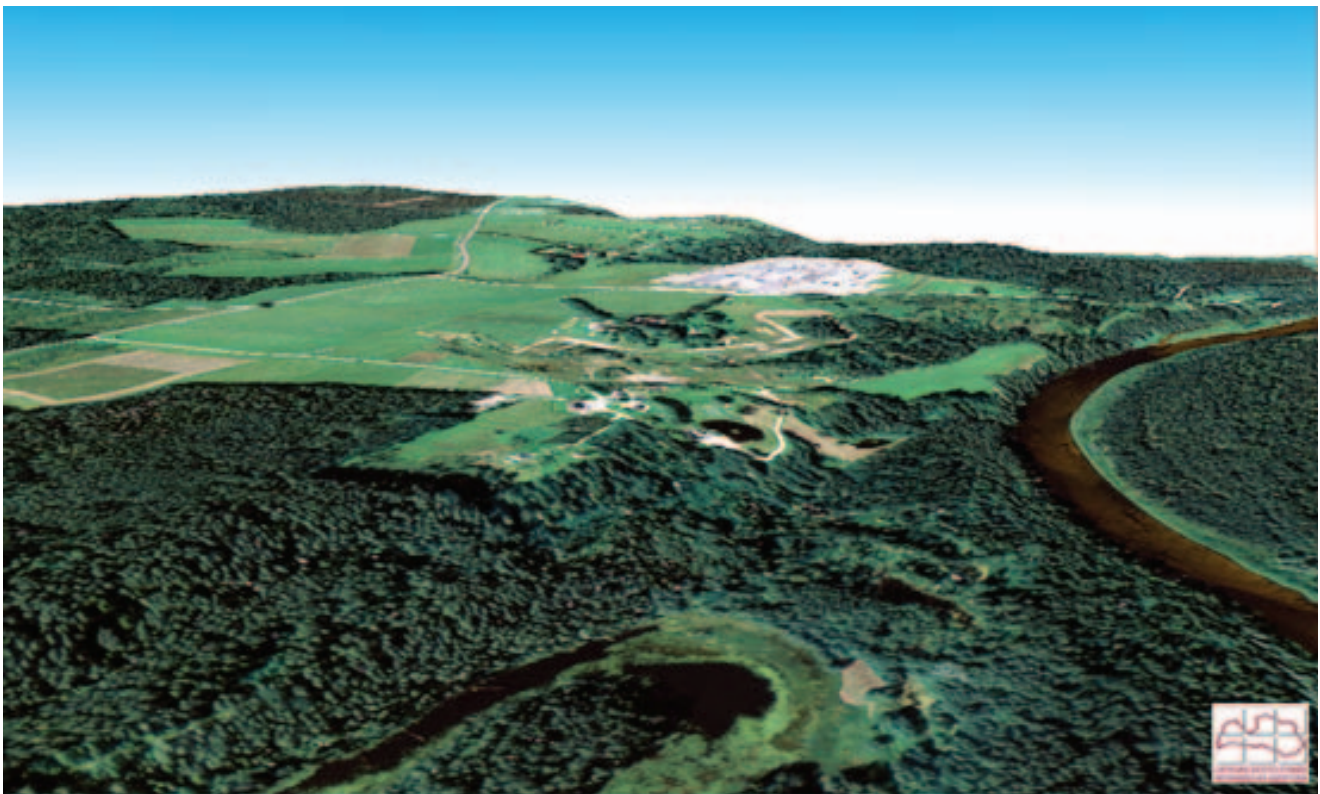


Latvijas teritorijas  
aerofotografēšanas  
5. cikla (2013. – 2015.)  
shēma

- Veikta Zemes virsmas attēlu tālīzpētes datu (lāzerskenēšanas informācijas) ieguve un pieņemšana 1 134 km<sup>2</sup> un apstrāde Ādažu poligona un Jēkabpils apkārtnē.

## 2) Valsts teritorijas digitālā reljefa modeļa izveidošana

- Pabeigta valsts regulārā digitālā reljefa modeļa pamatdatu sakārtošana pa precizitātes līmeņiem Latvijas teritorijā atbilstoši 2. līmenim (vertikālā kļūda nepārsniedz 10 m).
- Pēc NBS pieprasījuma veikta papildus lāzerskenēšanas datu apstrāde.



No lāzerskenēšanas datiem un ortofoto kartes sagatavots apvidus trīsdimensiju attēls

- Atbilstoši ICAO (Starptautiskā Civilās aviācijas organizācija) prasībām aktualizēts valsts teritorijas digitālais reljefa modelis aeronavigācijas vajadzībām.
- Aktualizēts militārām vajadzībām paredzētais digitālais reljefa modelis DTED formātā (1. un 2. līmenis) Latvijas teritorijai.

### 3) Aeronavigācijas informācijas sagatavošana un aeronavigācijas karšu sastādīšana

- Veikta Baltijas valstu zemo lidojumu kartes (LFC) mērogā 1:500 000 aeronavigācijas informācijas uzturēšana ar kopējo teritorijas platību 90 000 km<sup>2</sup>. Sniegts ģeotelpiskās informācijas atbalsts atbildīgajām NBS struktūrvienībām Latvijas zemo lidojumu sistēmas izveidošanai. Uzsākta LFC informācijas atjaunošana saskaņā ar jaunākajām izmaiņām Aeronavigācijas informācijas publikācijā (AIP) un Latvijas Vizuālo lidojumu kartē (VFR).
- Veikta VFR aktualizācija pēc VAS „Latvijas gaisa satiksme” izstrādātās jaunākās specifikācijas. Dati PDF formātā publicēti VAS „Latvijas gaisa satiksme” mājas lapā.



Latvijas Vizuālo lidojumu karte (VFR)

- Veikta gaisa kuģu lidojumiem bīstamo objektu datu bāzes informācijas uzturēšana un pilnveidošana (ieskaitot objektus, kas zemāki par 100 metriem), papildinot ar 24 jauniem šķēršļiem un aktualizējot informāciju par esošajiem šķēršļiem. Datu bāze papildināta ar datiem par drīzumā jaunbūvējamiem objektiem. Kopējais objektu skaits datu bāzē – 1693.
- Sagatavoti un VAS „Latvijas gaisa satiksme” nodoti dati par 11 gaisa kuģu lidojumiem bīstamiem objektiem iekļaušanai AIP.
- 18 gaisa kuģu lidojumiem bīstamiem objektiem veikti ģeodēziskie kontrolmērījumi, kuriem izvirzītas ICAO kvalitātes prasības 1. zonas šķēršļu objektiem, kā arī veiktas 2 ģeodēzisko mērījumu ekspertīzes aeronavigācijas vajadzībām.

AugstieObjekti4

TKS-93 nos.: Jelgava  
TKS-93: 3244 Pases Nr.: 12  
Objekta ID: VO3244012  
Objekta tips: Dūmense  
Tips: Dūmense  
Objekta nos.:  
Administratīvi teritoriālās vienības  
Vieta: Rīgas rajons, Olaines pilsēta  
Adm. ter.: Rīgas rajons: Olaine  
Iela: Rīgas iela 11a  
Objekta augstums (m):  
Obj. Kopējais: 65  
Papild.konstr.:  
Rieļeta: 12  
Noteikšanas metode: Ģeodēziskā  
Objektam: Ģeodēziskā  
Rieļeta: No kartes  
Ipašnieks: A/s "Olaines kūrā"  
Papildin.:  
Ievades laiks: 06.07.05 10.10.23 Sastādītājs: VZD LIELRĪGA  
Izmaiņu laiks: 09.12.02 11:42:14 Pases izveides datums: 2003.04.04  
Record: 14 of 1 (Filtered)

Topo50: 0-34-120C.D  
Olaive  
JOG: NO-34-12  
Jelgava  
Meklēt pēc Objekta ID: 814  
VO3244012  
Attēli 1 Attēli 2  
Funktionalitātes status: Funkcionējot  
Obj. materiāls: Akmens, kļeņģis, betons (p=75%)  
Signāluģuns eksistence: Neznāma  
Kontroles status:  
Datums: 2009.03.20  
Izpildītājs: LĢIA Kartogrāfijas departam.  
Lēmums: Labot sarakstu  
Piezīmes: labotas koordinātas

Lidojumiem bīstamo objektu datu bāzes objekta pase



#### 4) Kartogrāfijas produktu izgatavošana un uzturēšana militārām vajadzībām

- Veikta militāro kartogrāfisko produktu resursu uzturēšana t.sk. topogrāfiskās kartes mērogā 1:25 000 datu bāzes struktūras sagatavošana un konvertēšana, uzturēti un papildināti topogrāfiskās kartes mērogā 1:50 000 resursi standartizētā kodēšanas sistēmā DFDD (DGIWG Feature Data Dictionary) un uzsākta pāreja topogrāfiskās kartes ražošanā.
- Veikta datu aktualizācija 4 kartes lapām topogrāfiskajai kartei mērogā 1:50 000 (NATO) pēc 2. izdevuma specifikācijas 2 400 km<sup>2</sup> platībā (Latgale), tādējādi pabeigts topogrāfiskās kartes mērogā 1:50 000 (NATO) aktualizācijas 2. cikls.
- Uzsākta 3. cikla topogrāfiskās kartes (NATO) aktualizēšana pēc DFDD kodēšanas standartiem 2 400 km<sup>2</sup> platībā, kas atbilst 4 nosacītām kartes lapām (Saulkrasti, Ādaži, Sigulda, Ragana, Tūja, Ogre, Baldone, Ropaži, Straupe).
- Veikta Kopējās Baltijas valstu pārskata kartes mērogā 1:500 000 atjaunošana.

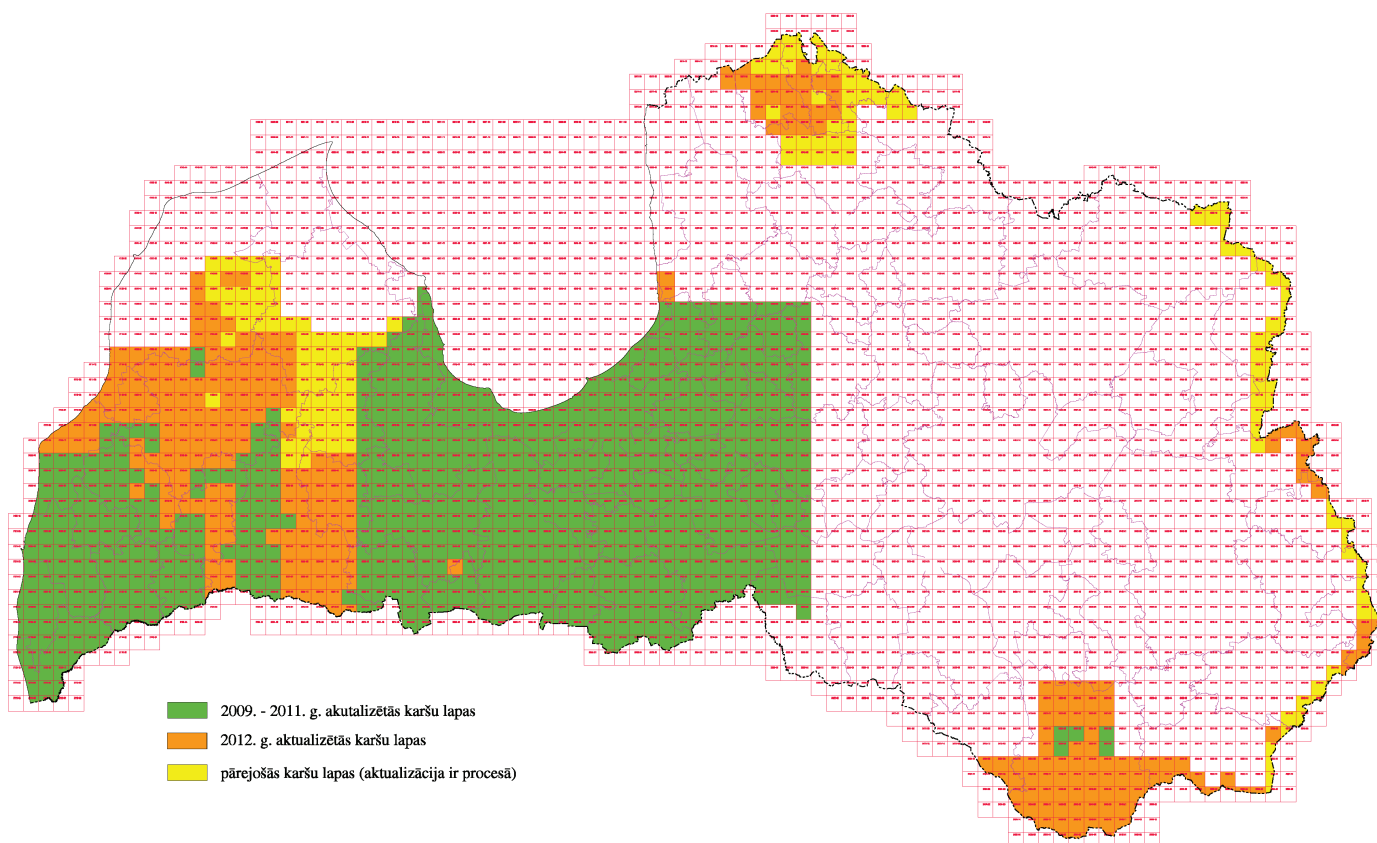


Kopējās Baltijas valstu pārskata kartes mērogā 1:500 000 fragments

- Veikta datu aktualizācija Kopējo operāciju kartes (JOG un JOG AIR versijai) 2 kartes lapām (Ventspils, Liepāja) ar kopējo platību 25 200 km<sup>2</sup>.
- Veikta datu informācijas papildināšana NBS Gaisa spēku helikopteru vadības sistēmās, atbilstoši topogrāfiskā karte M 1:50 000, LFC un JOG aktualizētajiem datiem.
- Veikta datu aktualizācija topogrāfiskajai kartei mērogā 1:25 000 pēc DFFD kodēšanas standartiem Ādažu poligona teritorijai 298 km<sup>2</sup> platībā. Reljefa izveidei izmantoti lāzerskenēšanas dati.
- Veikta Latvijas pārskata kartes mērogā 1:250 000 atjaunošana visai Latvijas teritorijai.
- Veikta Svarīgo objektu datu bāzes informācijas aktualizācija t.sk. precizēta informācija par avotiem (174 gab.), izglītības iestādēm (1857 gab.), ūdenskrātuvēm, ūdens savāktuvēm ugunsdzēsības vajadzībām (2336 gab.).  
Izveidotas 34 jaunas svarīgo objektu pases. Kopējais objektu skaits datu bāzē ir 17 350 objekti.

#### 5) Kartogrāfijas produktu izgatavošana un uzturēšana civilām vajadzībām

- Veikta Rīgas pilsētas topogrāfiskā plāna mērogā 1:2000 sagatavošana, aktualizējot 1999. gada datus 15 nosacītām kartes lapām ar kopējo teritoriju 15 km<sup>2</sup> (Sarkandaugavas, Kundziņsalas, Voleru rajoniem).
- Veikta topogrāfiskās kartes mērogā 1:10 000 aktualizācija 290 nosacītām kartes lapām ar kopējo teritorijas platību 7 250 km<sup>2</sup> (Dienvidkurzemes un daļai Ziemeļvidzemes teritorijas un daļai Daugavpils novadā).
- Turpināts darbs pie topogrāfiskās kartes mērogā 1:10 000 DFDD kodējuma standartu kataloga izstrādes – kartes objekti, to definīcijas, apraksti, iekļaušanas kritēriji.
- Sagatavotas 7 kartes lapām topogrāfiskajai kartei mērogā 1:50 000 (civilā versija) pēc 2. izdevuma specifikācijas 4 375km<sup>2</sup> platībā Latgales teritorijai, tādējādi pabeidzot topogrāfiskās kartes mērogā 1:50 000 (civilā versija) 2.izdevumu visai Latvijas teritorijai.



Topogrāfiskās kartes mērogā 1:10 000 3. izdevuma sagatavošana

### 1.3.4. TOPONĪMIKAS JOMĀ

2012. gadā turpināta Vietvārdu datubāzes uzturēšana un papildināšana. Dati par 2/3 Latvijas teritorijas aktualizēti atbilstoši topogrāfiskās kartes mērogā 1: 50 000 2. izdevumam. 2012. gada 31. decembrī Vietvārdu datubāzē bija 103 830 ieraksti, kas satur datus par 130 514 vietvārdiem. Regulāri aktualizēta Vietvārdu datu bāzes publiskā versija, kas lietotājiem piedāvā ziņas par 89 tūkstošiem nosaukumu, kas attiecas uz 65,6 tūkstošiem Latvijas Republikas teritorijā esošiem ģeogrāfiskiem objektiem. Vietvārdu datubāzes dati var būt noderīgi :

- nosaukumu pareizai izvēlei un lietošanai;
- oficiālo nosaukumu apstiprināšanai;
- dažādu vietu atrašanai Latvijas kartēs;
- mācību un zinātniskajam darbam;
- karšu un plānu sagatavošanai un pārbaudei;
- dažādu datu kopu un izziņas materiālu sagatavošanai u.c.

Vietvārdu datubāzes publiskā versija pieejama internetā - <http://vietvardi.lgia.gov.lv/>

Turpinājās starptautiskā līdzdalība projektā «EuroGeoNames» (Eiropas vietvārdu datu infrastruktūra), kā arī dalība ANO Ģeogrāfisko nosaukumu ekspertu grupas (UNGEGN) aktivitātēs.

Veikta pētniecība lietišķās toponīmikas jomā. Tās rezultāti publicēti 4 starptautiskās un 3 Latvijas zinātniskās konferencēs, iepazīstinot ar tiem gan speciālistus, gan interesentus. Sagatavoti un publicēšanai iesniegti 2 raksti par lietišķās toponīmikas tēmām.

### 1.3.5. POLIGRĀFIJĀ VEIKTIE DARBI

2012. gadā tipogrāfijā "Latvijas karte" izpildīti **1110** pasūtījumi/darbi, no tiem:

- publiskie maksas pakalpojumi – **87,66 % (973 pasūtījumi)**;
- no valsts budžeta finansētie darbi – **12,34 % (137 pasūtījumi)**.

**Saražotās produkcijas kopējais apjoms** – LVL (bez PVN) **438 119** t. sk.:

- no valsts budžeta līdzekļiem finansētie darbi – LVL **46 447**;
- publiskie maksas pakalpojumi – LVL **391 672**.

### 1.3.6. STARPTAUTISKĀ SADARBĪBA

2012. gadā turpināta līdzdarbība Eiropas Nacionālo kartogrāfijas un kadastra aģentūru asociācijā „EuroGeographics”, tās projektos un ekspertu darba grupās. Atjaunoti dati par Latvijas teritoriju projekta „EuroGlobalMap” (mērogs 1:1 000 000) un projekta „EuroRegionalMap” (mērogs 1:250 000) datubāzēm. Sagatavoti un nodoti aktuālākie Latvijas valsts robežas dati projektam „SBE – State Boundaries of Europe”;

2012. gadā turpināta darbība Eiropas Vides aģentūras vadītajā projektā par vis-Eiropas zemes apauguma kartēšanu CORINE Land Cover, kas notiek Vides un drošības globālā monitoringa (GMES – Global Monitoring for Environment and Security) ietvaros ar uzdevumu sagatavot standartizētu Eiropas zemes apauguma apsekojumu par situāciju 2012. gadā un izmaiņām kopš 2006. gada. Uzsākts sagatavošanās process un dokumentācijas sagatavošana projekta ietvaros veicamo darbu izpildei laika posmā līdz 2014. gadam.

2012. gada 27.– 29. martā Rīgā, Latvijas Kara muzeja telpās noorganizēta Apvienoto Nāciju Organizācijas Ģeogrāfisko nosaukumu ekspertu grupas (UNGEGN) Baltijas nodaļas 15. sanāksme. Sanāksmē piedalījās pārstāvji no 7 valstīm. Tika sagatavoti ziņojumi par Aģentūras darbu ģeogrāfisko nosaukumu jomā.

2012. gada 14.–18. maijā sadarbībā ar Apvienoto Nāciju Organizācijas (ANO) biroju Rīgā, Latvijas Kara muzejā organizēts starptautiskais seminārs „Par Globālās navigācijas satelītu sistēmu (GNSS) pielietojumiem”. Sanāksmē piedalījās pārstāvji no 27 valstīm. Seminārā sniegti nacionālie ziņojumi saistībā ar GNSS tehnoloģiju pielietojumiem.

## 2. FINANSU RESURSI UN IESTĀDES DARBĪBAS REZULTĀTI

### 2.1. VALSTS BUDŽETA FINANSĒJUMS UN TĀ IZLIETOJUMS:

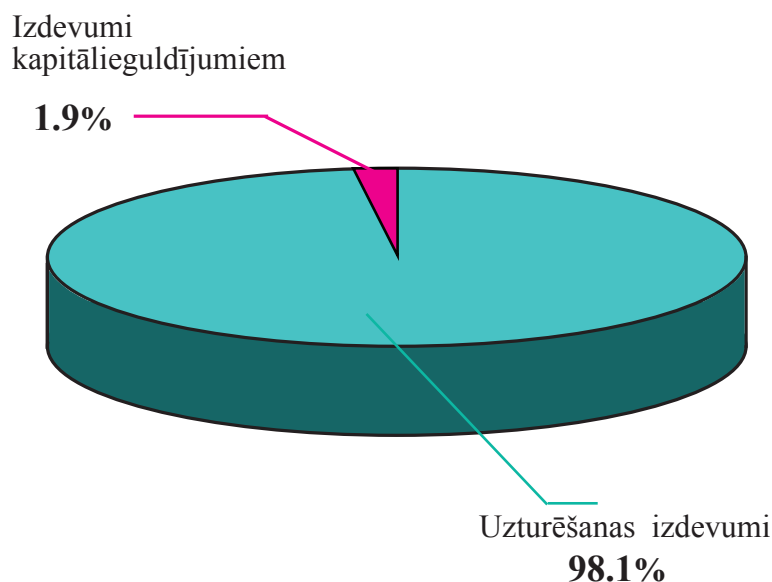
Valsts budžeta finansējums un tā izlietojums (Ls) budžeta programmā „Ģeodēzija un kartogrāfija”

Nr. p.k.	Finansiālie rādītāji	2011.gads (faktiskā izpilde)	2012.gads	
			Apstiprināts likumā (ar grozījumiem)	Faktiskā izpilde
1.	Finanšu resursi izdevumu segšanai (kopā)	<b>1 834 471</b>	<b>2 294 670</b>	<b>2 216 206</b>
1.1.	Dotācijas	1 258 285	1 441 677	1 441 505
1.2.	Maksas pakalpojumi un citi pašu ieņēmumi	576 179	850 000	771 708
1.3.	Ārvalstu finanšu palīdzība	-	-	
1.4.	Valsts budžeta transferti		2 993	2 993
2.	Izdevumi (kopā)	<b>1 837 701</b>	<b>2 294 804</b>	<b>2 216 340</b>
2.1.	Uzturēšanas izdevumi (kopā)	1 833 288	2 251 704	2 173 412
2.1.1.	Kārtējie izdevumi	1 833 288	2 251 704	2 173 412
2.2.	Izdevumi kapitālieguldījumiem	4 413	43 100	42 928

t.sk. Latvijas Republikas un Krievijas Federācijas valsts robežas demarkācijas darbu veikšanai.

Nr. p.k.	Finansiālie rādītāji	2011.gads (faktiskā izpilde)	2012.gads	
			Apstiprināts likumā (ar grozījumiem)	Faktiskā izpilde
1.	Finanšu resursi izdevumu segšanai (kopā)	-	-	<b>142 520</b>
1.1.	Dotācijas	-	-	142 520
2.	Izdevumi (kopā)	-	-	<b>142 520</b>
2.1.	Uzturēšanas izdevumi (kopā)	-	-	126 050
2.1.1.	Kārtējie izdevumi	-	-	126 050
2.2.	Izdevumi kapitālieguldījumiem	-	-	16 470

## Izdevumu struktūra 2012. gadā budžeta programmai „Ģeodēzija un kartogrāfija”



Ieņēmumi par Aģentūras sniegtajiem maksas pakalpojumiem un citi pašu ieņēmumu plānotā summa 2012. gadā – Ls 850 000, faktiski 2012. gadā izpildīts – Ls 771 708.

### 2.2. MAKSAS PAKALPOJUMU UN CITU PAŠU IEŅĒMUMU IZPILDE 2012.GADĀ.

N p.k.	Maksas pakalpojumi un citi pašu ieņēmumi	Faktiskie ieņēmumi 2012.gadā
1.	Kartogrāfija	179 917
2.	Ģeodēzija	89 906
3.	Karšu un vispār poligrāfiskās produkcijas iespiešana	500 745
4.	Pārējie pakalpojumi	140
	<b>Pavisam kopā:</b>	<b>771 708</b>

2012.gadā Aģentūrai piešķirti papildus finansējumi no programmām:  
„Nacionālie bruņotie spēki” apakšprogrammas „Nacionālo bruņoto spēku uzturēšana”

Nr. p.k.	Finansiālie rādītāji	2011.gads (faktiskā izpilde)	2012.gads	
			apstiprināts likumā (ar grozījumiem)	faktiskā izpilde
1.	<b>Finanšu resursi izdevumu segšanai (kopā)</b>	<b>170 548</b>	<b>176 159</b>	<b>176 128</b>
1.1.	Dotācijas	170 548	176 159	176 128
2.	<b>Izdevumi (kopā)</b>	<b>170 548</b>	<b>176 159</b>	<b>176 128</b>
2.1.	Uzturēšanas izdevumi (kopā)	44 187	148 754	148 754
2.1.1.	Kārtējie izdevumi	44 187	148 754	148 754
2.1.4.	Kārtējie maksājumi Eiropas Kopienas budžetā un starptautiskā sadarbība	-	-	-
2.2.	Izdevumi kapitālieguldījumiem	479 829	73 608	73 241

2012.gadā Aģentūrai piešķirti papildus finansējumi no programmām:  
 „Nacionālie bruņotie spēki,” apakšprogrammas „Nacionālo bruņoto spēku uzturēšana”

Nr. p.k.	Finansiālie rādītāji	2011.gads (faktiskā izpilde)	2012.gads	
			apstiprināts likumā (ar grozījumiem)	faktiskā izpilde
1.	<b>Finanšu resursi izdevumu segšanai (kopā)</b>	<b>170 548</b>	<b>176 159</b>	<b>176 128</b>
1.1.	Dotācijas	170 548	176 159	176 128
2.	<b>Izdevumi (kopā)</b>	<b>170 548</b>	<b>176 159</b>	<b>176 128</b>
2.1.	Uzturēšanas izdevumi (kopā)	44 187	148 754	148 754
2.1.1.	Kārtējie izdevumi	44 187	148 754	148 754
2.1.4.	Kārtējie maksājumi Eiropas Kopienas budžetā un starptautiskā sadarbība	-	-	-
2.2.	Izdevumi kapitālieguldījumiem	479 829	73 608	73 241

2.2. „Valsts aizsardzības politikas realizācija,” t.s.k. biedru nauda un dalības maksa starptautiskajās institūcijās – Ls 5 621.

Nr. p.k.	Finansiālie rādītāji	2011.gads (faktiskā izpilde)	2012.gads	
			Apstiprināts likumā (ar grozījumiem)	Faktiskā izpilde
1.	<b>Finanšu resursi izdevumu segšanai (kopā)</b>	<b>50 779</b>	<b>28 657</b>	<b>27 756</b>
1.1.	Dotācijas	50 779	28 657	27 756
2.	Izdevumi (kopā)	50 779	28 657	27 756
2.1.	<b>Uzturēšanas izdevumi (kopā)</b>	<b>50 779</b>	<b>28 657</b>	<b>27 756</b>
2.1.1.	Kārtējie izdevumi	46 324	23 036	23 036
2.1.4.	Kārtējie maksājumi Eiropas Kopienas budžetā un starptautiskā sadarbība	4 455	5 621	4 720
2.2.	Izdevumi kapitālieguldījumiem	-	-	-

2.3. „Eiropas reģionālās attīstības fonda (ERAF) projektu īstenošana (2007 – 2013)”

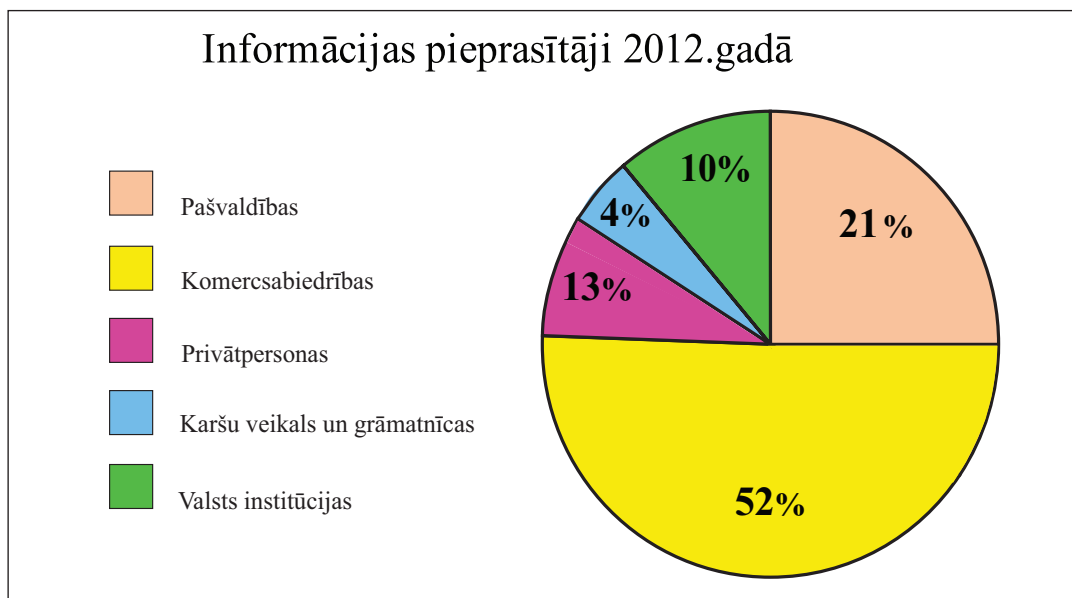
Nr. p.k.	Finansiālie rādītāji	2011.gads (faktiskā izpilde)	2012.gads	
			Apstiprināts likumā (ar grozījumiem)	Faktiskā izpilde
1.	<b>Finanšu resursi izdevumu segšanai (kopā)</b>	<b>492 088</b>	<b>129 820</b>	<b>124 421</b>
1.1.	Dotācijas	492 088	129 820	124 421
2.	<b>Izdevumi (kopā)</b>	<b>492 088</b>	<b>129 820</b>	<b>124 421</b>
2.1.	Uzturēšanas izdevumi (kopā)	12 259	129 820	124 421
2.1.1.	Kārtējie izdevumi	12 259	56 212	51 180
2.2.	Izdevumi kapitālieguldījumiem	479 829	73 608	73 241

### 3. PAKALPOJUMI

#### Nodrošināta ģeodēzijas, kartogrāfijas un ģeotelpisko pamatdatu izplatīšana

Ģeotelpiskās informācijas un pakalpojumu sniegšana (civilām un militārām vajadzībām t.sk. Aģentūras mājas lapu uzturēšana):

1) nodrošināta Aģentūras sagatavotās un uzturētās ģeotelpiskās informācijas izplatīšana un pakalpojumu sniegšana – reģistrēti 197 pieprasījumi un noslēgti 118 līgumi par datu sagatavošanu un nodošanu vai abonēšanu;



2) visbiežāk pieprasītākie produkti ir ortofotokartes, topogrāfiskās kartes mērogā 1:10 000 un 1:50 000, digitālā augstuma modeļa dati, bet, salīdzinot ar 2011. gadu, būtiski pieaudzis dažādu kartogrāfisko datu lielformāta izdruku skaits.

Pieaudzis arī LatPos abonēšanas pakalpojumu lietotāju skaits, kā arī arvien vairāk lietotāju izvēlas ģeotelpiskās informācijas abonēšanu, izmantojot informācijas sistēmas tīmekļa pakalpi (WMS pakalpojumus jeb servisu);

3) veikta Aģentūras mājas lapas [www.lgia.gov.lv](http://www.lgia.gov.lv) uzturēšana un aktualizēšana, t.sk. aktualitāšu sagatavošana un publicēšana;

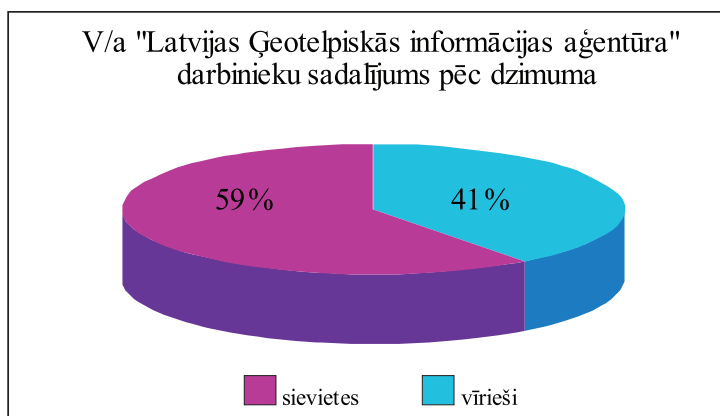
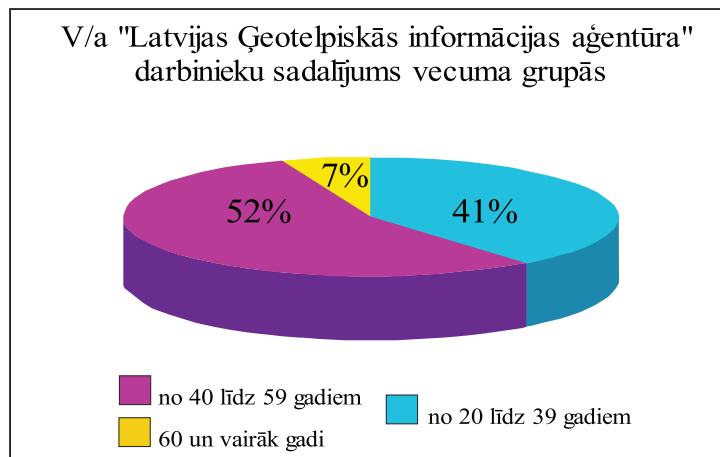
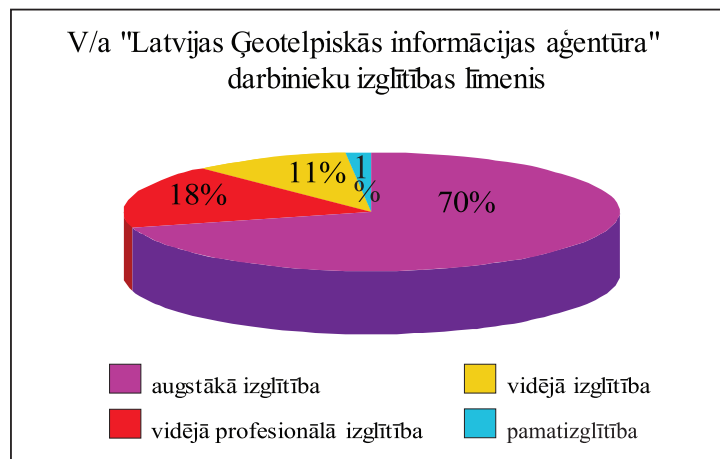
4) veikta Aģentūras Produktu un pakalpojumu mājas lapas <http://map.lgia.gov.lv/> uzturēšana un pilnveidošana, nodrošinot informāciju par Aģentūras sagatavotiem produktiem, to tehniskajām specifikācijām, pieejamību un saņemšanas nosacījumiem;

5) nodrošināta iespēja pieprasīt pakalpojumus elektroniski.

### 4. PERSONĀLS

2012. gadā Aģentūrā bija apstiprināta 171 amata vieta (no tiem 12 ierēdņi). Gada laikā atbrīvoti 27 un pieņemti 29 darbinieki. Aģentūras personāla vidējais vecums ir 48 gadi.

Pamatojoties uz Ministru kabineta 2009. gada 22. decembra noteikumu Nr. 1651 „Noteikumi par tiešās pārvaldes iestāžu amatpersonu un darbinieku darba samaksu kvalifikācijas pakāpēm un to noteikšanas kārtību” 10.1. punktu veikta Aģentūras darbinieku ikgadējā (periods no 01.10.2011. līdz 30.09.2012.) darbības un tās rezultātu novērtēšana.



## 5. KOMUNIKĀCIJA AR SABIEDRĪBU

### Informatīvie pasākumi:

Veicinot Aģentūras sadarbību ar ģeoinformācijas lietotājiem un iepazīstinot tos ar savu darbu, 2012. gadā dažādās pašvaldībās, valsts iestādēs, augstskolās un organizācijās notikuši informatīvie semināri par Aģentūrā pieejamajiem datiem, pakalpojumiem un sadarbības iespējām. Semināru dalībnieki tika iepazīstināti ar Ģeotelpiskās informācijas likuma prasībām, valsts politikas īstenošanu ģeodēzijas jomā, moderno tehnoloģiju (GPS mērījumi ar LatPos) izmantošanu ģeodēziskajiem mērījumiem. Tika demonstrēta Karšu Pārlika, Valsts ģeodēziskā tīkla datubāzes un Vietvārdu datubāzes darbība.

Aģentūra jau vairākus gadus iesaistās Ēnu dienā – 2012. gada 15. februārī 3 skolēni no dažādām Rīgas skolām iepazinās ar ģeodēzistu, kartogrāfu un ĢIS speciālistu darbu.

2012. gada 29. februārī Latvijas Kara muzejā Aģentūra rīkoja semināru „Latvijas Ģeotelpiskās informācijas aģentūra - sasniegumi un izaicinājumi“. Uz semināru tika aicināti valsts iestāžu, pašvaldību, komercsabiedrību un augstskolu pārstāvji, kuri ikdienā nodarbojas ar ģeodēzisko vai kartogrāfisko darbību,



veic datorizētu ģeotelpiskās informācijas apstrādi, kā arī atbildīgie par ģeotelpisko datu kopu un pakalpojumu nodrošināšanu INSPIRE direktīvas ietvaros. Semināra galvenās tēmas:

- 1) valsts politika un tās īstenošana - normatīvie akti ģeotelpiskās informācijas jomā;
- 2) jaunākās ziņas par Aģentūras produktiem un pakalpojumiem;
- 3) tuvākas un tālākas nākotnes ieceres.

2012. gadā Aģentūra kā partneris pirmo reizi iesaistījās e-prasmju nedēļas norisē, popularizējot savus piedāvātos elektroniskos pakalpojumus – Karšu Pārlūku, Vietvārdu datubāzi, Valsts ģeodēzisko tīkla datubāzi, LatPos, koordinātu pārrēķina kalkulatoru un citus e-pakalpojumus. E-prasmju nedēļu 26.–30. martā organizēja Latvijas Informācijas un komunikācijas tehnoloģijas asociācija sadarbībā ar Vides aizsardzības un reģionālās attīstības ministriju ar mērķi attīstīt informācijas sabiedrību un veicināt e-prasmju apgūšanu dažādās jomās.

27.–28. martā Latvijas Kara muzejā Aģentūra organizēja Apvienoto Nāciju Organizācijas Ģeogrāfisko nosaukumu ekspertu grupas (UNGEGN) Baltijas nodaļas sanākumi, kas bija veltīta aktualitātēm ģeogrāfisko nosaukumu jeb vietvārdu jomā.

9.–10. augustā Aģentūras pārstāvis 3. pasaules latgaliešu konferencē uzstājās ar referātu "Vietvārdi – Latgales kultūrvēsturiskais mantojums: saglabāšanas problēmas un iespējas".

2012. gada novembrī sadarbībā ar Kurzemes, Latgales, Rīgas, Vidzemes un Zemgales plānošanas reģioniem Aģentūra rīkoja seminārus novadu pašvaldībām, lai atbildētu uz praktiskiem jautājumiem saistībā ar Ministru kabineta 2012. gada 24. jūlija noteikumu Nr. 497 „Vietējā ģeodēziskā tīkla noteikumi” prasību izpildi. Tāpat šajos semināros tika sniegti skaidrojumi par pāreju uz Eiropas vertikālo augstuma sistēmu (EVRS) valstī.

### **Informācija internetā**

- 1) Pamatinformācija internetā ievietota Aģentūras mājas lapā [www.lgia.gov.lv](http://www.lgia.gov.lv) (vidēji dienā atvēruši 5960 interesenti) un pakalpojumu mājas lapā <http://map.lgia.gov.lv/> (dienā vidēji 1655 apmeklētāji).
- 2) Informācija par Aģentūru atrodama arī portālos [www.latvija.lv](http://www.latvija.lv), [www.1188.lv](http://www.1188.lv), [www.zl.lv](http://www.zl.lv) un [www.mama.lv](http://www.mama.lv)

## **6. NĀKAMAJĀ GADĀ PLĀNOTIE PASĀKUMI**

2013.gadā veicamie nozīmīgākie uzdevumi ģeodēzijā, kartogrāfijā un ģeotelpiskās informācijas nodrošināšanā.

### **Ģeodēzija:**

1. Ģeodēziskās atskaites sistēmas uzturēšana un pilnveidošana, nodrošinot Valsts ģeodēziskā tīkla sakārtošanu, pilnveidošanu un uzturēšanu, ieskaitot pastāvīgo Globālās pozicionēšanas bāzes staciju sistēmas “Latvijas Pozicionēšanas sistēma” (LatPos) darbību un tās attīstību.

Valsts ģeodēziskā tīkla pilnveidošanas un uzturēšanas darbu ietvaros:

1.1. paredzēts turpināt darbus pie valsts ģeodēziskā tīkla pilnveidošanas, veikt punktu apsekošanu un sakārtošanu, veikt valsts ģeodēziskā tīkla uzmērīšanu, datu apstrādi un uzkrāšanu valsts informācijas sistēmā “Valsts ģeodēziskā tīkla datubāze”;

1.2. plānota LatPos uzturēšana un pilnveidošana, nodrošinot LatPos darbību izmantošanai reālajā laikā ģeodēziskiem un mērniecības darbiem būvniecībā, lauksaimniecībā, kartogrāfijā un citās tautsaimniecības nozarēs;

1.3. Valsts ģeodēziskā tīkla sasaistes pilnveidošanai un modernizēšanai ar Eiropas Zemes atskaites sistēmu ETRS89 un Latvijas ģeodēziskās sistēmas LKS-92 starptautisku piesaisti Zemes rotācijas elipsoīdam GRS-80, plānots uzsākt jaunu augstākās klases ģeodēzisko punktu (G0) ierīkošanu un ģeodēzisko raksturlielumu iegūšanu, kas perspektīvā tiktu integrēti LatPos tīklā;

1.4. Valsts augstumu sistēmas uzturēšanas ietvaros plānots pāriet uz Eiropas vertikālās atskaites sistēmu

EVRF 2007 un turpināt precīzāka Latvijas (kvazi)ģeoīda modeļa izstrādi;

1.5. paredzēts darbs pie vietējā ģeodēziskā tīkla pilnveidošanas un uzturēšanas darbu metodiskās koordinēšanas un uzraudzības.

2. Valsts ģeodēziskā tīkla datu bāzes un Vietējā ģeodēziskā tīkla datu bāzes saskarņu pilnveidošana un ģeodēziskās informācijas aktualizācija.

### **Kartogrāfija:**

1. Ģeotelpisko pamatdatu sagatavošana un aktualizēšana militārajām vajadzībām saskaņā ar NATO ģeotelpiskās informācijas politiku un pēc Nacionālo bruņoto spēku pieprasījuma (ortofotokartes, esošā digitālā virsmas modeļa precizēšana, topogrāfiskās kartes mērogos 1:25 000 un 1:50 000, tematiskās kartes u.c.). Standarta un nestandarta ģeotelpiskās informācijas produktu, sagatavošana militārajām vajadzībām, tajā skaitā MGCP (Multinational Geospatial Co-production Program) ietvaros paredzētie darbi. Ģeotelpiskās informācijas sagatavošana un uzturēšanu ārkārtējo situāciju vai izņēmuma stāvokļa, kā arī mobilizācijas izsludināšanas gadījumiem.

2. Militāro kartogrāfisko datu mērogā 1:50 000 un 1:25 000 atjaunošana unificētā DFDD datu kodēšanas standartā, tehnoloģijas izstrāde un DFDD testa datu sagatavošana mērogā 1:10 000.

3. Jauna, trīs gadu (2013.-2015.) Latvijas Republikas teritorijas aerofotografēšanas cikla uzsākšana, jauno aerofotografēšanas datu apstrāde un ortofotokaršu izgatavošana.

4. Topogrāfiskās kartes mērogā 1:10 000 sagatavošana lielākos apjomos. Tādā veidā plānots mazināt sekas, kuras radīja 2009. gadā un turpmākajos gados samazinātais finansējums ģeotelpiskās informācijas pamatdatu sagatavošanai.

5. Ģeodēziskās un kartogrāfiskās darbības veikšanai nepieciešamās vietvārdu informācijas apkopošana un aktualizācija Vietvārdu datubāzē atbilstoši mērogam 1:50 000.

6. Vispārpoligrāfisko darbu veikšana un kartogrāfisko produktu tiražēšana Aizsardzības ministrijas un Nacionālo bruņoto spēku vajadzībām.

### **Geoinformācija:**

1. Ģeotelpisko pamatdatu sagatavošana un izsniegšana pēc valsts un pašvaldību institūciju pieprasījumiem, noslēgtajiem līgumiem un starpresoru vienošanām, nodrošinot ģeotelpiskās informācijas atbalstu normatīvajos aktos noteikto valsts un pašvaldību iestāžu funkciju un uzdevumu izpildē.

2. Aeronavigācijas informācijas sagatavošana Zemo lidojumu sistēmas (LFS) izveidei un Zemo lidojumu kartes (LFC) atjaunošanai, tās pastāvīga aktualizēšana trīs Baltijas valstu teritorijai, glābšanas darbiem no gaisa un pilnvērtīgai Baltijas valstu gaisa telpas patrulēšanai, kā arī Latvijas Vizuālo lidojumu kartes (VFR) atjaunošanai, ievērojot Starptautiskās civilās aviācijas organizācijas (ICAO) prasības.

3. Ģeotelpisko pamatdatu informācijas infrastruktūras izveides un uzturēšanas uzdevumi, kas saistīti ar Aģentūras ģeoinformācijas produktu tehnoloģiskajiem risinājumiem (ieskaitot informācijas tehnoloģijas un datu kvalitātes risinājumu):

3.1. plānots turpināt attīstīt Ģeotelpisko pamatdatu informācijas sistēmu, kas sagatavota Eiropas Reģionālās attīstības fonda (ERAF) finansētā projekta „Valsts ģeotelpisko pamatdatu informācijas infrastruktūras izveide” projekta ietvaros, iekļaujot tajā jaunus produktus, pilnveidojot elektronisko pakalpojumu pieteikšanas iespējas internetā;

3.2. uzturēt Aģentūras mājas lapas un pakalpojumu mājas lapas funkcionalitāti un aktuālo informāciju;

3.3. paredzēta karšu pārļūka tālāka pilnveidošana un integrēšana Ģeotelpisko pamatdatu informācijas sistēmā;

3.4. nodrošināt Eiropas Parlamenta un Padomes 2007. gada 14. marta direktīvas 2007/2/EK ar ko izveido Telpiskās informācijas infrastruktūru Eiropas Kopienā (INSPIRE) prasību izpildi attiecībā uz Aģentūras pamatdatiem un elektroniskajiem pakalpojumiem. Atbilstoši Ministru kabineta 2007. gada 20. novembra rīkojumam Nr.718 „Par Latvijas ģeotelpiskās informācijas attīstības koncepciju” Aģentūra sagatavo datus par INSPIRE direktīvas I un II pielikuma datu tēmām.

### **Citi darbi:**

1. Ievērojot Ģeotelpiskās informācijas likumā Aģentūrai noteikto uzdevumu, paredzēts uzmērīt valsts robežu – noteikt valsts robežlīniju un valsts robežzīmju ģeodēziskās koordinātas un sastādīt robežas demarkācijas kartes - 2013. gadā **plānots turpināt Latvijas Republikas un Krievijas Federācijas valsts robežas demarkācijas darbus atbilstoši** Kopīgās demarkācijas komisijas pieņemtajiem lēmumiem. Atbilstoši 2013. gadam piešķirtajam finansējumam tiks veikti darbi robežlīnijas noteikšanai, robežjoslas atlikšanai un sakārtošanai dabā, robežzīmju uzstādīšana un uzmērīšana, turpināsies valsts robežas demarkācijas kartes sagatavošana.

2. Aģentūra 2013. gadā atbilstoši kompetencei **plāno nodrošināt līdzdalību starptautiskajos projektos**, tajā skaitā, MGCP, Eiropas kartēšanas un kadastru aģentūru asociācijas EuroGeographics vadītajos projektos EuroRegionalMap un EuroGlobalMap (standartizētas Eiropas pamatkartes izveide, uzturēšana un pilnveidošana), EuroDEM (Eiropas digitālā apvidus modeļa sagatavošana un uzturēšana).

3. Aģentūra 2013.gadā atbilstoši savai kompetencei Eiropas Vides informācijas un novērojumu tīklā (European Environment Information and Observation Network - EIONET) plāno veikt darbus Eiropas Vides aģentūras vadītā projektā **CORINE Land Cover** par zemes apauguma kartēšanu (dalība EEA rīkotajos darba grupas semināros, Eiropas Kosmosa aģentūras (European Space Agency (ESA)) piegādāto satelītattēlu pārbaude un pieņemšana, datu sagatavošana atbilstoši specifikācijai), kas izriet no Eiropas Parlamenta un Padomes 2010. gada 22. septembra regulas (ES) Nr. 911/2010 par Eiropas Zemes novērošanas programmu (GMES) un tās sākotnējām darbībām (2011.–2013.). Datu sagatavošanu Aģentūra plāno pabeigt 2014.gadā.